

大信の現状に
ついては
こちらから

大東京信用組合 2018年3月期 ディスクロージャー誌 〈情報編〉

大信 Report 2018

大信の現状を知る編

2017年4月1日から
2018年3月31日まで



相互扶助の精神である 皆さまからの幅広い二

● 経営理念

大東京信用組合は、
地域に密着し
地域社会に奉仕する。

私たちは、社是として「信条」を定めており、組合員、お取引先の皆さまとの「心・ふれあい(ハート・トゥ・ハート)」の信頼関係を大切にまいります。また、中小企業金融の円滑化と地域経済の活性化に取組み、良質な金融サービスの提供と信用組合ならではの独自性の発揮に努め、**ベストパートナー・バンク(身近で頼りになる大信)**を目指し、地域社会とともに歩んでまいります。

信条

1. 大東京信用組合は社会に奉仕する
1. 顧客には信頼感を、己には責任感を
1. 他より常に一步前進
1. 和心協同職務に最善を尽くす
1. 礼儀正しく謙譲に

皆さまには平素より大東京信用組合に格別なご愛顧を賜り、厚くお礼申し上げます。

当組合に対するご理解を一層深めていただきたく、「大信Report 2018」を作成いたしました。本誌では、当組合の経営方針、地域のお客さまへの取組み、平成29年度の業績などについて紹介しております。

本誌をご高覧賜り、当組合に対するご理解をさらに深めていただければ幸甚に存じます。

さて、内閣府による4月の経済月例報告では、「景気は、雇用・所得環境の改善が続くなかで、各種政策の効果もあって、緩やかな回復が続くことが期待される」としています。

一方、金融環境は長期化する日銀のマイナス金利政策等により市場金利の低下から収益を圧迫する要因となっており、各金融機関において本業による収益確保策の構築が強く求められております。

このような状況下、当組合の業績は、貸出金の増強は資金需要の低迷から苦戦したものの、預金は着実な業容の拡大を図ることができ、収益面でも事業計画を上回る実績を確保することができました。

また、健全性を示します不良債権比率は引き続き低い水準で推移し、自己資本比率は高い水準を堅持しております。

これも偏にお取引先の皆さまのご協力の賜物と改めて感謝申し上げる次第です。

目次 CONTENTS

大信の現状を知る編

- P 1 トップメッセージ
- P 2 組合概要
- P 3 新・第1次中期経営計画
- P 4 大信のCSR
- P 5 平成30年3月期 業績概況
- P 7 財務諸表
- P 8 役職員の状況・組織図
- P 9 大信1年のあゆみ・沿革
- P11 都内にひろがる大信のネットワーク
- P13 主な手数料一覧

「心・ふれあい」を発揮し、 ニーズにお応えしてまいります。

今年度は平成28年度にスタートさせた3ヵ年計画「新・第1次中期経営計画(Yプラン)」も最終年度を迎えます。この計画は、いかなる環境下においても着実な成長と発展を可能とするビジネスモデルを目指し、経営基盤の強化と人材の育成を図っていくものであります。

具体的には、お客さまから地元の金融機関として最も信頼されるベストパートナーとしての信用組合を目指し役職員が一体となって行動することです。

その実現へ向け、これからも協同組織金融機関としての信用・信頼を高め、これまでの資金供給といった金融サービスにとどまらず、地元の皆さまに満足してご利用いただける態勢の整備を図りながら、お客さまの幅広いニーズにお応えしてまいります。

今後とも相互扶助の精神であります人と人との「心・ふれあい」を最も重要なことと位置づけ、役職員一同従前にもまして全力を尽くしてまいりますので、一層のご指導、ご愛顧を賜りますようお願い申し上げます。



平成30年7月

理事長 柳沢 祥二

組合概要

名称	大東京信用組合(略称:大信)	自己資本の額	30,342百万円
所在地	東京都港区東新橋2-6-10	自己資本比率	9.36%
創立	1952年(昭和27年)9月6日	店舗数	45店舗(平成30年7月1日現在)
理事長	柳沢 祥二	職員数	604名
出資金	14,844百万円	営業地区	東京都一円(離島を除く)
組合員数	102,174名	事業内容	預金・融資・内国為替・ 外国為替(取次)・代理業務・ 国庫金収納・その他
総資産	612,040百万円		
預金残高	574,375百万円		
貸出金残高	303,536百万円		

(計数は平成30年3月末現在)

～最終年度に入った中期経営計画(Yプラン)～

大信の

「新・第1次中期経営計画」

(組合内名称:Yプラン)

～ベストパートナー・バンクになるための3カ年計画～

地域社会への
奉仕

大信の持続可能な
ビジネスモデルの確立

(身近で頼りになる大信)

将来に向け経営基盤と人材をつなぐ。

お客さまおよび職員と課題を共有する。

職員一人ひとりがやりがいをもって
働ける職場をつくる。

「新・第1次 中期経営計画」

(組合内名称:Yプラン)

Yプランとは?
やるべき事を、
やりがいと、
勇気をもって、
やり遂げる
ための計画です。

実施期間

平成28年4月1日

}

平成31年3月31日

計画のメインテーマ

「つなぐ・共有・やりがい」

2つの戦略

『経営基盤の強化』

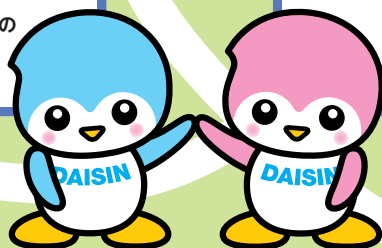
健全経営をモットーとして、持続可能なビジネスモデルと収益構造を確立し、将来に自信を持ってつなげる経営基盤を構築します。

- 取引基盤の再構築
- 収益力の強化
- ガバナンスおよびリスク管理態勢の強化
- 健全性の維持

『人材の育成』

大信の売りは、「人であり、心です。」お客さまとの対話、職員との対話を大切に、お客さまの真に役に立つ活動、地域およびお客さまのニーズに応えられる人材を育成します。

- 人間力の強化
- コンプライアンス
- 顧客志向



大信は中期経営計画の中で「新たな相互扶助」の実践に取り組みます

信用組合は相互扶助に基づく協同組織金融機関です。その特性と機能を発揮するために、今後大信は時代にあった「新たな相互扶助」を実践していきます。

- それは、
- ①お客さま(組合員)と大信
 - ②お客さま(組合員)とお客さま(組合員)
 - ③全国の信用組合等と大信
 - ④地域社会と大信など様々なネットワーク作りです。

具体的には、ビジネスマッチングを通じたお取引先への販路拡大・売上向上や金融サービスの提供・充実、地方の信用組合との連携・協力、関係機関との連携による相互メリットの追求等、信用組合だから出来ることが必ずやあるはずです。

大信のCSR (企業の社会的責任)

地域金融機関の
最大の地域貢献は、
その地域で健全で
あり続けることです。
地域になくてはならない
『大信』を目指して
まいります。

お客さま
(組合員の皆さま)



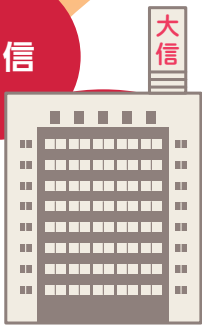
- お客さま本位の業務運営
- 安全性・利便性の追求
- 金融仲介・コンサルティング機能の強化
- お客さま満足度の向上

組合章について



「信」の字を図案化したもので、3片の太い線がこれを囲んでいます。
「信」の字は金融機関の生命である「信用」「信頼」「信義」を表わし、同時に信用組合の頭文字でもあります。3片の形は、古代貨幣(金棒)の組合せであって、組合・組合員(お客さま)・職員の3つを表現して、これらが三位一体となって相協力し、「信」を囲んで護りながら、益々業務の発展を期することを象徴的に表現しています。

大信



- 経営力・組織力の強化
- 内部管理態勢の強化
- 人材の育成・活用

組合員
(お客さま)



お客さまの
“気付き”をサポート
いたします。

職員



- 働きやすい職場環境の確立
- 役職員間の円滑なコミュニケーション・対話・良好な人間関係
- 職員のモチベーションの高揚

地域

地域への円滑な資金供給
地域とのネットワーク
地域との結びつきの強化
地域における存在感
地域貢献活動

今こそ、
協同組織金融機関である
信用組合の良さが再認識され
必要とされる時代です。



「変わっていくもの、変わらないもの」
～未来に向かって、受け継がれるバトンリレー～

信用組合の理念・責務は不易であり、相互扶助の精神を持って、大信はこれからも、地域社会の発展に貢献いたします。

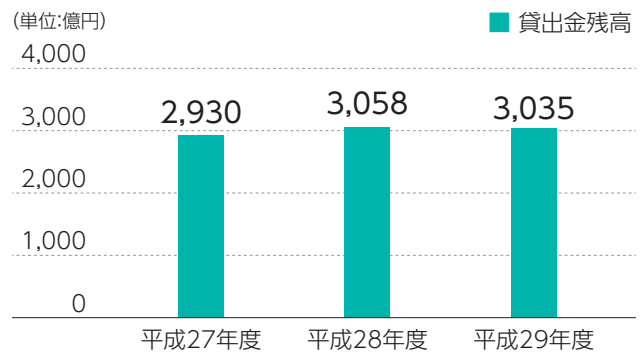
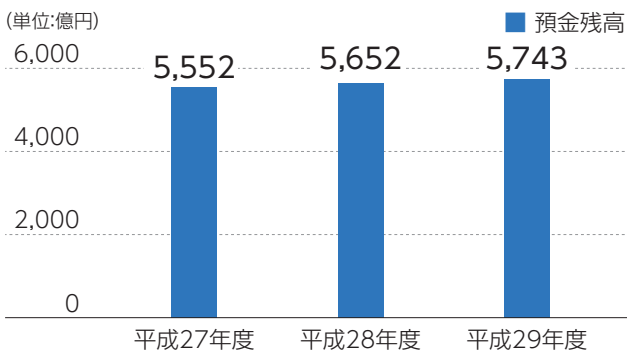
① 預金・貸出金の状況

■ 預金残高・貸出金残高の推移

預金残高 **5,743**億円
貸出金残高 **3,035**億円

信用のバロメーターとも言うべき預金残高は、多くのお取引先の皆さまからご信頼をいただき、前年同期に対し91億円増加の5,743億円となりました。

また、貸出金残高は、資金需要が伸び悩む中、中小企業・小規模事業者等への円滑な資金供給に取組むことで、前年同期とほぼ同水準の3,035億円となっております。今後もお取引先の皆さまのニーズにお応えし、安定的な資金供給に努めてまいります。



② 収益の状況

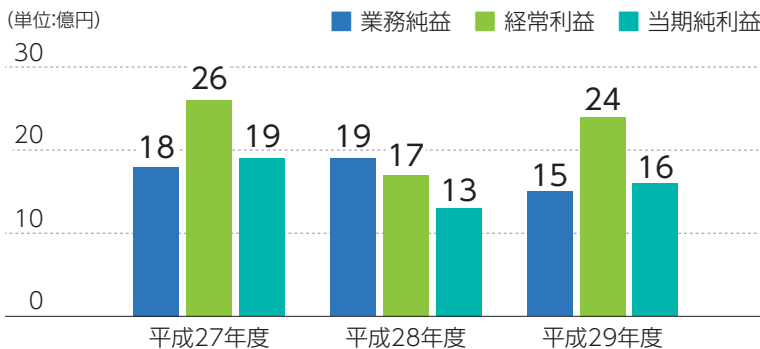
■ 業務純益・経常利益・当期純利益の推移

業務純益 **15**億円
経常利益 **24**億円
当期純利益 **16**億円



厳しい経済環境の中、本業である預貸金業務に注力すると共に、余資運用の充実や経費の削減等に努めました結果、業務純益は15億円、経常利益は24億円、当期純利益は16億円を確保することができました。

今後とも環境の変化へ柔軟に対応できる安定的な収益体質に向け改善に努めてまいります。

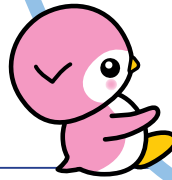


用語解説

業務純益	金融機関の基本的業務に係る利益です。
経常利益	通常の営業活動に係る利益です。経常的な収益力を見る上で重要な利益です。
当期純利益	経常利益に特別利益と特別損失を加減し、法人税などを控除した利益で、最終的な利益を表します。

破産更生債権及びこれらに準ずる債権	破産手続開始、更生手続開始、再生手続開始の申立て等の事由により経営破綻に陥っている債務者に対する債権及びこれらに準ずる債権です。自己査定区分における破綻先・実質破綻先が該当します。
--------------------------	--

③ 自己資本比率の状況



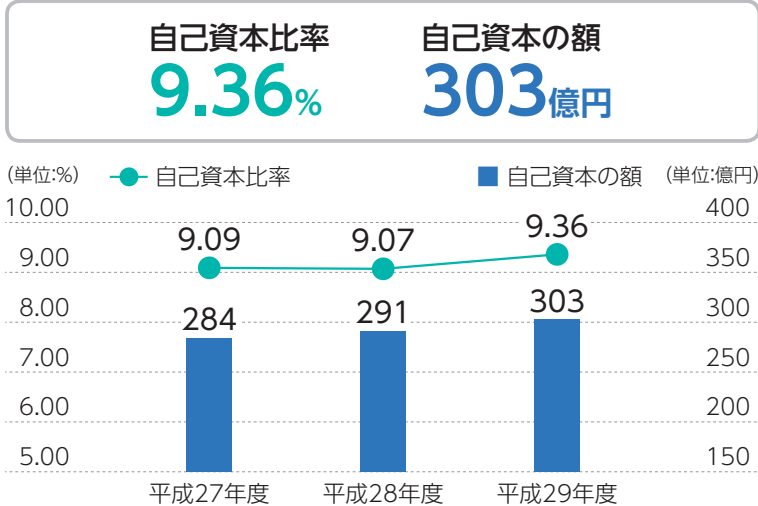
自己資本比率の算出

自己資本比率は、金融機関の健全性を示す重要な経営指標です。信用組合には国内基準が適用され、4%以上であることが求められています。

● 自己資本比率の求め方

$$\frac{\text{自己資本の額 (303億円)} }{\text{リスク・アセット等 (3,238億円)} } \times 100 = 9.36\%$$

■ 自己資本比率と自己資本の額の推移



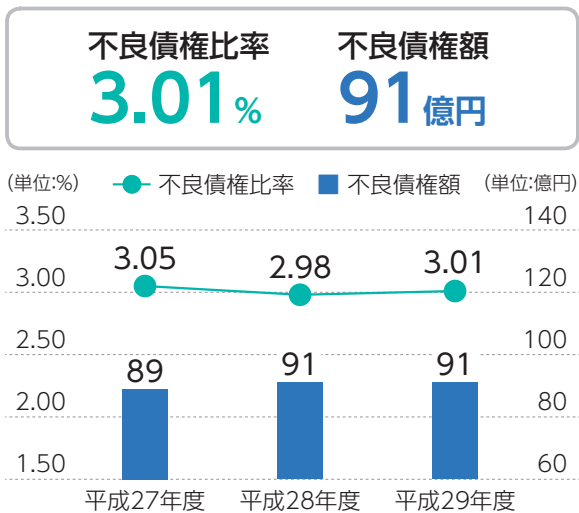
自己資本比率とは、リスク・アセット（保有する資産にその安全度に応じた掛目を乗じた金額）などに対して、出資金や内部留保などで構成される自己資本がどれくらいあるかを示す指標で、金融機関の健全性を表す代表的な指標です。

日本では、国内のみで営業を行なう金融機関に対して国内基準として4%という基準が定められています。

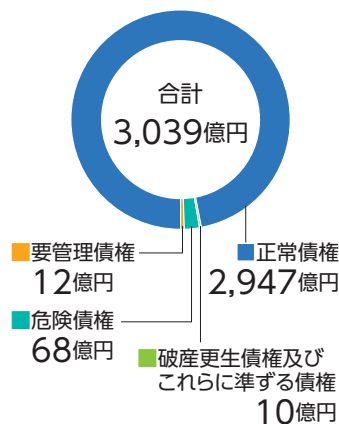
当組合では、前年同期に対して自己資本の額が12億円積み増しされたことで、自己資本比率は前年同期に対して0.29ポイント増加の9.36%となり、お客さまに安心してお取引いただける高い健全性を示しております。

④ 不良債権の状況

■ 不良債権比率と不良債権額の推移



正常債権
2,947億円



お取引先に対する円滑な資金供給と経営改善・再生支援、オフバランス化等に取り組み、不良債権額は前年同期と同様に91億円となりました。

その結果、不良債権比率は3.01%となり、前年同期に対し0.03ポイント増加しましたが、引き続き低水準を維持しております。

危険債権

債務者が経営破綻の状態には至っていないものの、財政状態及び経営成績が悪化し、契約に従った債権の元本の回収及び利息の受取りができない可能性の高い債権です。自己査定区分における破綻懸念先が該当します。

要管理債権

「3ヵ月以上延滞債権」及び「貸出条件緩和債権」に該当する債権です。自己査定における要注意先の一部が該当します。

正常債権

債務者の財政状態及び経営成績に特に問題がない債権で、「破産更生債権及びこれらに準ずる債権」、「危険債権」、「要管理債権」以外の債権です。自己査定区分における要注意先の一部と正常先が該当します。

貸借対照表

(単位：百万円)

科目	平成28年度末	平成29年度末	科目	平成28年度末	平成29年度末
	金額	金額		金額	金額
(資産の部)			(負債の部)		
現金	6,417	6,753	預金積金	565,208	574,375
預け金	197,157	214,339	借入金	600	500
有価証券	75,698	70,407	その他負債	2,225	3,104
貸出金	305,896	303,536	賞与引当金	225	221
その他資産	3,470	3,316	退職給付引当金	558	325
有形固定資産	11,006	12,515	役員退職慰労引当金	229	266
無形固定資産	1,824	1,601	睡眠預金払戻損失引当金	4	8
債務保証見返	300	251	偶発損失引当金	87	78
貸倒引当金	△ 766	△ 681	繰延税金負債	49	103
(うち個別貸倒引当金)	(△ 538)	(△ 526)	再評価に係る繰延税金負債	180	180
			債務保証	300	251
			負債の部合計	569,671	579,416
			(純資産の部)		
			出資金	14,778	14,844
			普通出資金	13,228	13,294
			その他の出資金	1,550	1,550
			資本剰余金	1,050	1,050
			利益剰余金	13,912	15,306
			組合員勘定合計	29,741	31,200
			評価・換算差額等合計	1,593	1,423
			純資産の部合計	31,335	32,624
資産の部合計	601,006	612,040	負債及び純資産の部合計	601,006	612,040

(注) 記載金額は百万円未満を切り捨てて表示しております。

損益計算書

(単位：百万円)

科目	平成28年度	平成29年度
金額	金額	金額
経常収益	9,924	10,312
資金運用収益	8,655	8,544
貸出金利息	7,329	7,218
預け金利息	390	340
有価証券利息配当金	856	906
その他の受入利息	78	78
役員取引等収益	514	505
その他業務収益	424	190
国債等債券売却益	315	125
その他の業務収益	109	64
その他経常収益	330	1,072
経常費用	8,173	7,898
資金調達費用	440	296
預金積金利息	439	295
借入金利息その他	1	1
役員取引等費用	463	451
その他業務費用	0	0
経費	7,080	7,017
その他経常費用	188	132
経常利益	1,751	2,414
特別利益	275	0
特別損失	133	47
税引前当期純利益	1,893	2,367
法人税、住民税及び事業税	441	592
法人税等調整額	103	119
法人税等合計	544	712
当期純利益	1,349	1,654
繰越金(当期首残高)	430	540
当期末処分剰余金	1,780	2,194

(注) 記載金額は百万円未満を切り捨てて表示しております。

組合員数と普通出資金の推移

	平成27年度末	平成28年度末	平成29年度末
組合員数 (単位：人)	個人	86,984	86,384
	法人	14,897	14,996
	計	101,881	101,380
普通出資金 (単位：百万円)	13,080	13,228	13,294

用語解説

預け金	お客様の預金等の支払準備金、または余剰資金の運用として他の金融機関へ預けている預金です。	純資産	総資産から総負債を引いた部分です。お客様から出資していただいた出資金や利益を蓄えた利益剰余金等からなる「組合員勘定合計」と「評価・換算差額等合計」からなります。
繰延税金資産・負債	税効果会計の適用によって計上される勘定です。支払った税金のうち将来回収が見込まれる場合は繰延税金資産、将来税金の支払いが見込まれる場合には繰延税金負債を計上し、貸借対照表上には差引で記載します。	資金運用収益	お客様からお預かりした資金（預金）を、本業である貸出金、有価証券等で運用して受け取った利息、配当金です。
貸倒引当金	ご融資した貸出金のうち、将来における貸倒れに備えて、あらかじめその可能性に応じた損失を積み立て（引当）計上します。実際に貸倒れた場合には、この引当金から充当します。	資金調達費用	預金利息等、事業に必要な資金を調達するのに掛かった費用です。
その他の出資金	優先出資金の買入消却に伴い、「優先出資金」から振替えたものです。	法人税等調整額	税効果会計の適用により、計上される法人税、住民税及び事業税の調整額です。

役員紹介

(平成30年6月21日現在)

代表理事会長
代表理事理事長
代表理事専務理事
代表理事専務理事
常務理事
常務理事
常勤理事
常勤理事
常勤理事
常勤理事
常勤理事
常勤理事
理事(非常勤)
理事(非常勤)
理事(非常勤)
員外監事弁護士
員外監事公認会計士

やすだ しんじ
安田 眞次
やなぎさわ しょうじ
柳沢 祥二
うちだ みちろう
内田 通郎
のたけ ひろゆき
野竹 弘幸
おだぎり としあき
小田切 敏秋
なかもら やすはる
中村 泰治
つかもと やすお
塚本 恭男
やまだ ふみお
山田 文男
ながしま しげお
永島 茂夫
すずき あけみ
鈴木 明美
おかもと としひろ
岡本 敏裕
もりした しげみ
森下 繁己
うづはら せいいち
鵜橋 誠一(※)
やまうち とよこと
山内 豊功(※)
かわわ てつお
河和 哲雄
よしとみ みさや
吉富 幹泰



代表理事会長
安田 眞次



代表理事理事長
柳沢 祥二



代表理事専務理事
内田 通郎



代表理事専務理事
野竹 弘幸



常務理事
小田切 敏秋



常務理事
中村 泰治



常勤理事
塚本 恭男



常勤理事
山田 文男



常勤理事
永島 茂夫



常勤理事
鈴木 明美



常勤監事
岡本 敏裕

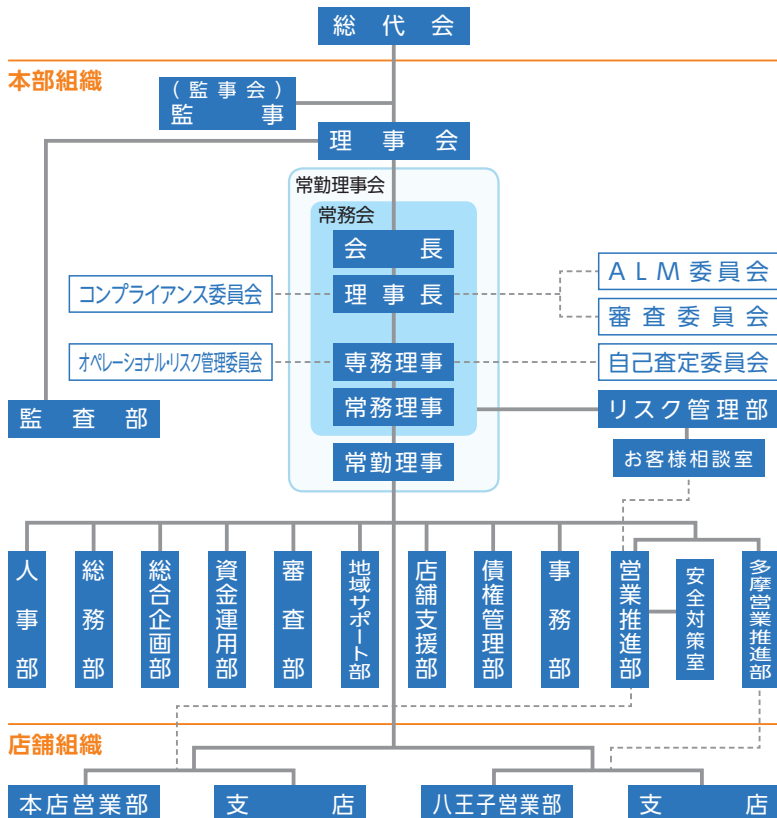
職員出身者以外理事・員外監事

大信は、職員出身者以外の理事(※印)の経営参画をいただくことで多様な意見を反映する等「理事会の機能発揮」を図り、ガバナンスの向上と組合運営の適切化に努めております。

また、監事についても組合員でない員外監事として弁護士と公認会計士の2名が就任し、専門的な見地から監査の中立的・実効性をあげるため参画をいただいております。

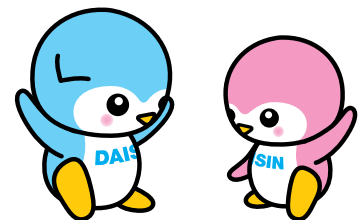
組織図

(平成30年6月21日現在)



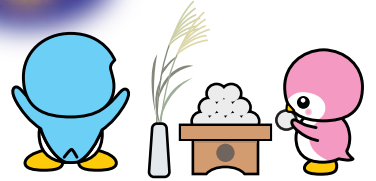
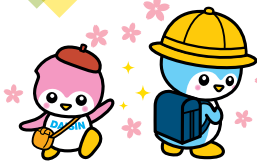
職員数

年度	平成28年度末	平成29年度末
男子	409名	390名
女子	216名	214名
合計	625名	604名



大信1年の

あゆみ

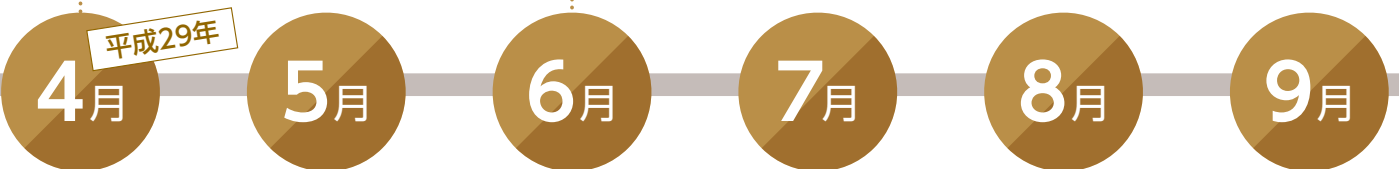


- 3日 平成29年度入組式
- 10日~21日 大信特選ふれあい旅行 (伊豆稲取温泉・銀水荘)
- 27日 十条支店新築工事地鎮祭

- 14日 だいしん経営研究会 第34回講演会
- 14日~15日 平成29年度 バイク安全運転 講習会実施
- 22日 第65回通常総代会②



第65回通常総代会
於:新橋第一ホテル



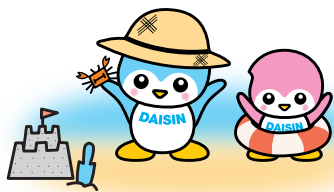
- 11日 第16回合同時局講演会①
- 14日 本店営業部内装リニューアル工事完成
- 31日 特別金利定期預金「感謝65」取扱開始

- 14日 全店一斉感謝デー

- 11日 パワーアップ千人カプロジェクト発足
- 16日~18日 “第5回八王子フードフェスティバル” に特別協賛
- 25日 特別金利定期預金「感謝65II」取扱開始



第16回合同時局講演会 於:京王プラザホテル
講師の宮家邦彦先生(左)、舞の海秀平先生(右)



沿革

(ダイジェスト)

1952年9月
東京蓄産信用協同組合
の業務開始
(9月6日を創立記念日と
定める)



1953年6月
東京蓄産信用協同組合を
東京蓄産信用組合に改称

1955年8月
日東信用組合を吸収合併、
これを機に地域信用組合に転換

1959年10月
組合名を
大東京信用組合に改称

1962年9月
創立10周年を記念し、
「財団法人あすなる会」
を創設



1973年12月
預金量1,000億円を突破

1981年6月
預金量2,000億円を突破



- 1日 特別金利定期預金「感謝65Ⅲ」取扱開始
- 2日 UCDAアワード2017「特別賞」受賞
第2回「だいしん新現役交流会」を開催
- 3日 安田会長が「旭日双光章」を受章
- 10日 東京都行政書士会との業務連携締結
- 12日 三軒茶屋支店内装リニューアル工事完成
- 13日～ 認知症サポーター養成講座受講開始
(2018/3月現在約400名受講)
- 15日 しん研青年部会・大信ひまわりの会
大信創立65周年理事長杯合同ゴルフコンペ開催



第43回大信すえひろ観劇会
「舟木一夫特別公演」 於:新橋演舞場

- 14日 全店一斉感謝デー
- 15日 第43回
大信すえひろ観劇会
「舟木一夫特別公演」④



十条支店新築オープンテープカット

- 1日 十条支店竣工式&
お披露目会
- 13日 十条支店新築オープン⑤
- 14日 しん研第16回総会
- 16日 平成29年度
ロールプレイング大会
- 23日 全東栄信用組合との
店舗長合同研修会

10月

11月

12月

1月

平成30年

2月

3月

- 3日 防災積金「感謝65」
取扱開始
- 13・19・24日 中小企業事業者
セミナー
- 16日 しん研青年部会・
大信ひまわりの会
合同講演会・交流会③
- 17日 全東栄信用組合との
渉外役席者合同研修会
- 25日 「2017しんくみ食の
ビジネスマッチング展」
に参加



- 29日 十条・吉祥寺支店
新築開店特別金利定期預金
「門出」取扱開始



しん研青年部会・大信ひまわりの会 合同講演会・交流会

- 7日 吉祥寺支店竣工式&
お披露目会
- 17日 しんくみグルメ選手権の開催
- 26日 吉祥寺支店新築オープン⑥



吉祥寺支店新築オープンテープカット

1998年11月

品川信用組合の事業譲受け
を完了 (6店舗譲受け)

2001年5月

振興信用組合の事業譲受け
を完了 (6店舗譲受け)

2002年5月

三栄信用組合の事業譲受け
を完了 (7店舗譲受け)

2002年7月

第三信用組合の事業の一部
譲受けを完了 (1店舗譲受け)

2003年3月

多摩地区の企業経営者組織
「だいしん経営研究会」
(しん研) 発足

2007年12月

東京建設信用組合と合併

2009年6月

多摩地区の若手企業経営者組織
「だいしん経営研究会青年部会」
(しん研青年部会) 第1回総会開催

2011年6月

大信の
イメージキャラクター誕生



2012年9月

創立60周年を迎える (前年
6月より各種イベントを実施)
預金量5,000億円を達成

2013年10月

城南地区の若手企業経営者組織
「大信ひまわりの会城南ブロック」発足
(2015年3月までに城西・城東・城北・
中央各ブロックが発足)

2014年10月

日本政策金融公庫と業務提携

2015年7月

大信イメージキャラクターの
名前が「大くん」、「心ちゃん」
に決定

2015年12月

北部信用組合と合併

都内にひろがる 大信のネットワーク

本部 〒105-8610 港区東新橋2-6-10 TEL 03(3436)0111(代)

有人店舗・出張所

店舗名	ATM								台数	住所	電話番号 (代表番号)
	平日 ◎印 8:00~21:00 △印 8:00~20:00	土曜 8:45~17:00	日曜 8:45~17:00	祝日 8:45~17:00	年末 (12/31) 8:45~17:00	年始 (1/1~3) 8:45~17:00	現金振込 (平日のみ) 8:45~15:00				
本店営業部	◎	◎	◎	◎	◎	◎	◎	2	〒105-8610 港区東新橋2-6-10	03(3436)0121	
品川駅東口支店	◎	◎	×	×	◎	×	◎	2	〒108-0075 港区港南2-3-1	03(3474)8326	
十条支店	◎	◎	◎	◎	◎	◎	◎	2	〒114-0034 北区上十条2-31-1	03(3907)5111	
目黒支店	◎	◎	×	×	◎	×	◎	2	〒153-0064 目黒区下目黒6-18-25	03(3711)5656	
高円寺支店	◎	◎	◎	◎	◎	◎	◎	2	〒166-0003 杉並区高円寺南4-45-4	03(3318)1111	
亀戸支店	◎	◎	×	×	◎	×	◎	2	〒136-0071 江東区亀戸1-27-9	03(3685)3351	
蒲田支店	◎	◎	×	×	◎	×	◎	2	〒144-0052 大田区蒲田4-22-17	03(3732)3221	
日暮里支店	◎	◎	×	×	◎	×	◎	2	〒116-0014 荒川区東日暮里5-11-5	03(3802)8181	
新宿支店	△	◎	×	×	◎	×	◎	2	〒160-0022 新宿区新宿5-1-1	03(3356)2151	
三軒茶屋支店	◎	◎	×	×	◎	×	◎	2	〒154-0024 世田谷区三軒茶屋2-14-10	03(3424)3181	
新小岩支店	◎	◎	×	×	◎	×	◎	2	〒124-0023 葛飾区東新小岩5-2-6	03(3691)9536	
大塚支店	◎	◎	◎	◎	◎	◎	◎	1	〒170-0004 豊島区北大塚1-34-12	03(3918)6411	
銀座支店	◎	◎	×	×	◎	×	◎	2	〒104-0061 中央区銀座2-12-9	03(3542)8051	
吉祥寺支店	◎	◎	×	×	◎	×	◎	2	〒180-0004 武蔵野市吉祥寺本町4-10-10	0422(22)9221	
恵比寿支店	◎	◎	◎	◎	◎	◎	◎	2	〒150-0021 渋谷区恵比寿西2-7-8	03(3463)0561	
常盤台支店	◎	◎	×	×	◎	×	◎	2	〒174-0063 板橋区前野町2-4-2	03(3969)2535	
戸越支店	◎	◎	◎	◎	◎	◎	◎	2	〒142-0041 品川区戸越2-6-1	03(3786)5121	
府中支店	◎	◎	×	×	◎	×	◎	2	〒183-0023 府中市宮町1-33-11	042(363)7511	
押上支店	◎	◎	×	×	◎	×	◎	2	〒130-0002 墨田区業平4-1-2	03(3625)5001	
田町駅前支店	△	◎	◎	◎	◎	◎	◎	2	〒108-0014 港区芝5-16-2	03(3453)3201	
荏原町駅前支店	◎	◎	◎	◎	◎	◎	◎	2	〒142-0053 品川区中延5-1-1	03(3786)8161	
福生支店	◎	◎	×	×	◎	×	◎	2	〒197-0011 福生市福生1004	042(553)0611	
品川支店	◎	◎	◎	◎	◎	◎	◎	2	〒140-0004 品川区南品川2-17-6	03(3474)1333	
西蒲田支店	◎	◎	×	×	◎	×	◎	2	〒146-0094 大田区東矢口3-20-5	03(3738)1106	
駒沢支店	◎	◎	×	×	◎	×	◎	1	〒154-0012 世田谷区駒沢3-22-1	03(3414)0151	
大井支店	◎	◎	×	×	◎	×	◎	1	〒140-0014 品川区大井1-23-7	03(3773)1536	
東大井出張所	◎	◎	×	×	◎	×	◎	1	〒140-0011 品川区東大井6-9-6	03(5493)1911	
八王子営業部	◎	◎	◎	◎	◎	◎	◎	2	〒192-0081 八王子市横山町24-1	042(642)0201	
中野山王出張所	◎	◎	◎	×	◎	×	◎	2	〒192-0042 八王子市中野山王3-5-9	042(626)4111	
日野支店	◎	◎	×	×	◎	×	◎	1	〒191-0011 日野市日野本町2-18-11	042(582)2121	
西八支店	◎	◎	×	×	◎	×	◎	1	〒193-0835 八王子市千人町2-3-18	042(661)6221	
石川支店	◎	◎	×	×	◎	×	◎	1	〒192-0032 八王子市石川町522-4	042(646)3011	
青山支店	◎	◎	×	×	◎	×	◎	1	〒107-0061 港区北青山2-12-32	03(3401)0145	
保谷支店	◎	◎	◎	◎	◎	◎	◎	2	〒178-0064 練馬区南大泉4-55-5	03(3924)3311	
立川支店	◎	◎	×	×	◎	×	◎	1	〒190-0011 立川市高松町2-11-24	042(524)6681	
堀ノ内支店	◎	◎	×	×	◎	×	◎	2	〒166-0013 杉並区堀ノ内3-3-15	03(3311)1141	
三鷹支店	◎	◎	◎	◎	◎	◎	◎	1	〒181-0013 三鷹市下連雀3-35-1	0422(48)2311	
東大和支店	◎	◎	×	×	◎	×	◎	1	〒207-0014 東大和市南街3-55-8	042(567)2011	
上北台出張所	◎	◎	◎	×	◎	×	◎	1	〒207-0023 東大和市上北台2-892-3	042(562)1581	
荻窪支店	◎	◎	×	×	◎	×	◎	1	〒167-0043 杉並区上荻1-19-9	03(3391)1931	
富士見台支店	◎	◎	◎	◎	◎	◎	◎	1	〒177-0034 練馬区富士見台2-18-5	03(3999)7163	
浅草支店	◎	◎	×	×	◎	×	◎	1	〒111-0034 台東区雷門2-2-10	03(3842)2011	
三ノ輪支店	◎	◎	×	×	◎	×	◎	1	〒110-0011 台東区三ノ輪1-8-1	03(3876)2251	
花畑支店	◎	◎	×	×	◎	×	◎	1	〒121-0061 足立区花畑4-37-16	03(3859)2111	
足立支店	◎	◎	×	×	◎	×	◎	1	〒123-0845 足立区西新井本町4-8-16	03(3898)2111	



無人出張所

店舗名	ATM								住所
	平日 8:00~21:00 ◇印 8:00~18:00	土曜 8:45~17:00	日曜 8:45~17:00	祝日 8:45~17:00	年末 (12/31) 8:45~17:00	年始 (1/1~3) 8:45~17:00	現金振込 (平日のみ) 8:45~15:00	台数	
	◎印	◎	◎	◎	◎	◎	◎		
京浜蒲田出張所	◎	◎	◎	◎	◎	◎	◎	1	〒144-0052 大田区蒲田4-5-7
十条銀座出張所	◎	◎	×	×	◎	×	×	1	〒114-0031 北区十条仲原1-5-9
信組会館出張所	◇	×	×	×	×	×	◎	1	〒104-0061 中央区京橋1-9-1

ATM設置状況 (平成30年7月1日現在)

区分	ATM(現金自動預払機)
店舗内	72台
店舗外	3台
計	75台



主な手数料一覧

平成30年7月1日現在

※下記手数料はすべて消費税込の金額です

振込手数料（窓口）

宛先	金額区分	手数料
当組合本支店 自店内宛	5万円未満	216円
	5万円以上	432円
他 行 宛	5万円未満	648円
	5万円以上	864円
文書扱い	5万円未満	648円
	5万円以上	864円

付帯物件(通知文書)が付された振込のみ取扱います

◎給与振込手数料は1件(他行宛)108円 当組合宛は無料

送金・代金取立手数料

種類	当組合本支店 自店内宛	他行宛	手数料
送金手数料	1件につき 432円	電信扱い1件につき 普通扱い1件につき (送金小切手)	864円 648円
振込・送金の組戻料	1件につき 216円	1件につき	648円
代金取立手数料 (東京・横浜交換除く)	無料	至急扱1通につき 普通扱1通につき	1,080円 972円
取立手形組戻料 (東京・横浜交換除く)	無料	1通につき	1,080円
依頼返却手数料	無料	1通につき	1,080円
不渡手形返却料 (東京・横浜交換除く)	無料	1通につき	1,080円
取立手形 店頭呈示料	無料	1通につき ただし、1,000円を超える実費を要する場合は、その実費を申し受けます	1,080円

小切手・手形帳発行等手数料

内容	料金	
☑口座開設	3,240円	
☑手形用紙の発行(1枚)	540円	
自己宛小切手の発行(1枚)	540円	
手形帳発行(1冊)	1,080円	
小切手帳発行(1冊)	648円	
残高証明書の発行(1通) 未払利息証明発行(1通)	540円	
取引履歴等証明書の発行(1件)	5年未満	540円
	5年以上10年以下	1,080円
	10年超	2,160円
預金証書・通帳の再発行	(1枚あるいは1冊) 1,080円	
キャッシュカードの再発行(1枚)	1,080円	
貸金庫手数料	8,208円~32,400円	
国債の口座管理手数料	無料	
会場使用料・株式等払込手数料	規定料金に消費税(8%)を加えた価格	

振込手数料（ATM）

種類	利用時間帯	金額区分	利用カード種類				現金	
			当組合カード		提携金融機関カード		当組合本支店宛・自店内宛	他行宛
平日	8:00~8:45	5万円未満	108円	432円	324円	648円	利用できません	
		5万円以上	324円	648円	540円	864円		
	8:45~18:00 (注)提携金融機関	5万円未満	108円	432円	216円	540円	108円	432円
		5万円以上	324円	648円	432円	756円	324円	648円
	18:00~21:00	5万円未満	108円	432円	324円	648円		
		5万円以上	324円	648円	540円	864円		
土曜日	8:45~14:00 (注)提携金融機関	5万円未満	108円	432円	216円	540円		
		5万円以上	324円	648円	432円	756円		
	14:00~17:00	5万円未満	108円	432円	324円	648円	利用できません	
		5万円以上	324円	648円	540円	864円		
日曜日 祝日	8:45~17:00 (注)提携金融機関	5万円未満	216円	540円	324円	648円		
		5万円以上	432円	756円	540円	864円		
年末	8:45~17:00 (注)提携金融機関	5万円未満	108円	432円	324円	648円		
		5万円以上	324円	648円	540円	864円		

(注)提携金融機関……取扱いは9:00からとなります。

◎店舗・利用カードによっては、利用日、利用時間帯が異なります。

◎現金振込ができない店舗もございます。

◎現金振込(平日)は8:45~15:00までとなります。

◎振込金額は当組合カードでは500千円まで、他金融機関カードは発行金融機関の限度額までご利用いただけます。

キャッシュカード利用手数料 (お引出/ご入金1回につき)

種類	利用時間帯	カード種類					
		当組合カード	提携信用組合カード	提携金融機関カード	郵貯カード	キャッシング(クレジット)カード	
平日	8:00~8:45	無料	216円	216円	216円	無料	
	8:45~18:00		(※)	108円	108円		
	18:00~21:00		216円	216円	216円		108円
土曜日	8:45~9:00	無料	お取扱いできません				
	9:00~14:00		(※)	108円	108円	無料	
	14:00~17:00		216円	216円	216円	108円	
日祝日・ 年末日	8:45~9:00	日祝日 108円	お取扱いできません				
	9:00~17:00	年末日 無料	216円	216円	216円	108円	

※お引き出しの場合、提携信用組合は無料その他108円。(提携信用組合については、窓口にお尋ね下さい)

※ご入金の場合は、108円

◎お借入またはご返済金額が10千円以下の場合、108円となる場合があります。

◎1日あたりのお引き出しは500千円まで(他金融機関カードは発行金融機関の限度額まで)、ご入金は1回990千円(入金枚数99枚)までご利用できます。

◎店舗・利用カードによって利用日・時間帯が異なります。

インターネット・モバイルバンキング年間利用手数料

年間利用手数料	1,296円	代表利用口座より、毎年、お申込月の第一営業日に口座振替により引落させていただきます。 なお、申込後1年間は無料とさせていただきます、1年後から向こう1年間分を引落させていただきます。
---------	--------	--

ビジネスバンキング月額基本料

照会・振込振替サービス	1,080円	代表口座より毎月10日(休日の場合は翌営業日)に口座振替により引落させていただきます。
照会・振込振替サービス + データ伝送サービス	2,700円	

振込手数料 (インターネット・モバイルバンキング)

宛先	振込・振替・総合振込 5万円未満	振込・振替・総合振込 5万円以上	給与(賞与)振込
自店内宛	無料	無料	無料
当組合本店	108円	216円	無料
他行宛	324円	432円	54円

※総合振込および給与(賞与)振込は、ビジネスバンキングでデータ伝送サービスをご契約いただいているお客さまのみが対象となります。

融資関係手数料

内容	料金
1. 不動産担保事務取扱い	
(1) 新規設定 (1件)	54,000円
(2) 極度増額・追加担保・担保差替 (1件)	10,800円
(3) 不動産担保抹消手数料 ((根) 抵当権1件につき)	5,400円 ※抹消同行の場合 都内10,800円 左記以外21,600円 (上記手数料含む)
2. 各種ローン事務取扱い	
(1) 証書貸付 (小口消費者ローンを除く、返済期間5年超の契約)	
① 全額繰上げ返済	繰上返済手数料 他行借換により返済する場合 (保証付・ホームローン除く)
ア. ご融資後3年以内	21,600円 債務残高×1.5%+消費税
イ. // 3年超5年以内	10,800円 債務残高×1.0%+消費税
ウ. // 5年超	5,400円 債務残高×0.5%+消費税
② 一部繰上返済及びそれに伴う返済方法の変更	5,400円
③ 固定・変動金利選択型融資の固定金利選択手数料	5,400円
(2) 新規融資事務用紙代一式	1,080円
(3) 返済予定表再発行手数料	540円
(4) ローンカード再発行手数料	1,080円
(5) 支払利息証明書発行手数料	216円

①繰上げ返済のできる日は、金銭消費貸借契約書上に定める毎月の約定返済日とし、約定日の10営業日前までに当組合所定の書式(証書貸付繰上返済・返済方法変更申込書)を提出していただきます。(10営業日に満たない場合は翌月の約定日が返済日となります。)
②手数料金額に変更があった場合は変更後の手数料金額を適用させていただきます。
但し、金銭消費貸借契約書(特約付)でのご契約で手数料内容の記載がある場合は、記載内容の手数料金額とします。

円貨両替手数料 (窓口)

ご希望の金種の合計枚数	料金
1枚~50枚	(注) 324円
51枚~300枚	324円
301枚~500枚	432円
501枚~1,000枚	540円
1,001枚以上	※以降1,000枚ごとに324円加算します

(注)一人1日1回100枚までに限り無料。ただし同日中の2回目(以降)の取引については取引枚数に応じた手数料となります。

※取扱枚数については、お客さまのお持ちいただいた紙幣・硬貨の枚数と両替された紙幣・硬貨の枚数の多い方を基準に手数料を計算いたします。

※窓口での現金払戻しによる、金種を指定した場合は、指定枚数に応じた手数料となります。

円貨両替機利用手数料

ご希望の金種の合計枚数	料金
1枚~300枚	(注) 200円
301枚~500枚	300円
501枚~1,000枚	400円

(注)当組合キャッシュカードをお持ちの方は、一人1日1回100枚までに限り無料です。

(注)十条銀座出張所は硬貨両替はできません。

個人データ開示手数料

内容	料金	
基本料金(氏名・住所・生年月日・電話番号)	1,080円	
追加1項目につき	324円	
取引明細	5年未満	540円
	5年以上10年以下	1,080円
	10年超	2,160円



地元に着した地域貢献活動

○ 祭礼や交通安全運動への参加を通して 地域の活性化をお手伝い

地域貢献型 教育 プロジェクト



西八支店

八王子市立第五小学校の「お店探検」(職場見学)に協力

清掃活動へ の参加



三鷹支店

三鷹市ゴミゼロキャンペーンPRに参加



田町駅前支店

聖徳学園三田幼稚園職場見学に協力

交通安全 活動への 参加



新小岩支店

春の交通安全運動に協力

地域行事へ の参加



常盤台支店

前野町2丁目餅つき大会に参加



高円寺支店

高円寺びっくり大道芸2018に参加



青山支店

HAPPY HALLOWEEN AOYAMAに参加



荏原町駅前支店

荏原町商店街振興組合主催
ハロウィンパレードに参加



吉祥寺支店

五日市通り親交会秋祭りに参加



青山支店

青山熊野神社祭礼に参加

一般財団法人あすなろ会

○ 一般財団法人あすなろ会に対して 55年間、物心両面にわたり支援

(一財)あすなろ会の活動は、英会話教室・茶道教室などの教養教室の他、祝成人・新年のつどい、あすなろ祭等のイベント、さらに中小企業経営者を対象とした中小企業経営環境研究会、大信と共催の合同時局講演会等多岐にわたり行われています。大信では、このような(一財)あすなろ会の活動に対して基金・寄付金等を拠出、同会事務所の提供、職員の派遣などの支援を継続しております。これらの活動基盤は大信と大信全店舗のお取引先1,000社を超える賛助会員のご協力によって支えられております。



平成29年9月2日
創立55周年「あすなろ祭」平野早矢香氏の講演

詳細は

(一財)あすなろ会ホームページをご覧ください。

<http://www.asunarakai.org/>



平成30年1月13日
第54回「祝成人・新年のつどい」での新成人の皆さん



平成29年5月28日
第37回「山中湖ロードレース大会」スタートの様子

大信は地域社会の一員として、活力ある地域社会の実現を目指し、社会貢献活動に積極的に取り組んでいます。

社会貢献活動

認知症サポートへの取り組み

大信では、認知症の方や家族を支える地域づくりへの協力にあたり、各自治体より講師(キャラバン・メイト)をお迎えし、認知症に対する正しい知識および接し方等を学ぶため、「認知症サポーター養成講座」の受講を営業店毎に順次開始しております。

平成29年10月からスタートし、平成30年3月末現在で37店舗3出張所、受講者の累計も約400名となりました。

養成講座は認知症に対する正しい知識を備えることでお客さまの対応に役立ち、地域における相互扶助・連携等による地域社会づくりへ貢献することから、今後も順次開催していきます。



トピックス

しんくみグルメ選手権の開催

平成30年3月17日(土)、大東京信用組合、塩沢信用組合、全東栄信用組合の3組合協同事業による『しんくみグルメ選手権』が五日町雪国スポーツセンターで開催され、地元の方を始め、スキー客など約2,000名が来場しました。

大信では五日町スキー場など地域活性化(町おこし)に協力、貢献するため、お客さまのご協力をいただき、大信のお客さま6店舗を含む10店舗が東京から出店しました。

選手権では投票により当組合西蒲田支店のお取引先「ニイハオ」さんが準優勝を飾りました。

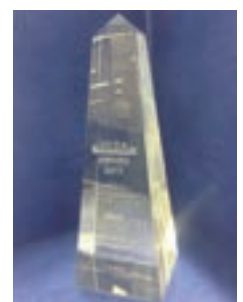
3位には日暮里支店のお取引先「(株)中條」さんが入り、4位には品川駅東口支店のお取引先「居酒屋路地裏」さんが入るなど大活躍されました。



UCDAアワード2017「特別賞」の受賞

ユニバーサルコミュニケーションデザイン協会が主催する「UCDAアワード2017」(すべての金融機関分野)において、当組のディスクロージャー誌「大信REPORT2017 情報編」が「特別賞」を受賞しました。

今後も皆さまに「手にとりやすく、知りたい情報が分かりやすく記載されている」と感じていただける誌面制作に努めてまいります。



お客さま保護に関する取り組み

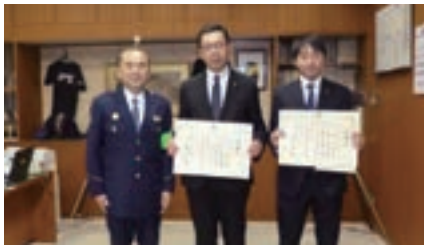
当組合は、金融機関としての社会的使命と公共性に鑑み、役職員一体となってお客さまを特殊詐欺の被害から守るための実践活動と啓蒙活動に取組み、お客さま・地域社会から信頼される金融機関を目指しております。

ここでは、その取組みの一例をご紹介します。

〇 振り込め詐欺被害の未然防止

金融犯罪への注意喚起および振り込め詐欺の被害を未然に防止するため、積極的なお客さまへの声かけ等を実施し、年間6件(累計84件)の被害の未然防止につながりました。

このような積極的な取組みに対し、警察署より感謝状をいただきました。



保谷支店



荏原町駅前支店

お客さま保護に関する取り組み & 大信のトピックス

あなたのキャッシュカードが狙われています

だまされないで！ 公的機関の職員や金融機関の職員などが

- 暗証番号をお聞きすることはありません！
- カードをお預かりすることは一切ありません！
- 絶対に他人に渡してはいけません！！

こんな電話にはご注意ください！

〇〇区役所です、医療費の還付金がありますが期限が過ぎています。銀行なら手続きができます。取引先の銀行を教えてください。

△△信用組合です、キャッシュカードに不都合があり手続きができません。キャッシュカードを交換します。暗証番号を教えてください。近くに職員がいますので、キャッシュカードを回収に行かせます。

このような電話は詐欺ですので

「警察に確認するので切ります。」と答えましょう！

詐欺の電話やメールは突然、あなたに届きます！
電話で「お金」の話題が出たら、一人で考えずにまず相談しましょう！

消費者ホットライン ☎ 188 いやや 警察相談専用電話 #9110

または最寄りの大信の店舗へご相談ください！



全東栄信用組合との合同研修会実施

大信では、他信用組合との人材交流を通じ、「新たな相互扶助」を追求すべく、その一環として全東栄信用組合との合同研修会を実施しています。

全東栄信用組合と大信は、ともに東京都内を営業基盤としている信用組合として目指す方向性は一緒であり、地域の活性化(共同による地域イベントの参加、協調融資への取組みなど)や部下の育成・指導面等について活発な意見交換を行っています。

第1回目の合同研修会は、平成29年10月17日(火)大東京信用組合本店にて、両信組の渉外課長(役席)を対象に行われました。第2回目は、平成30年2月23日(金)全東栄信用組合十条支店において、部店舗長を中心に実施しましたが、両日とも熱心な討議がなされ、有意義な研修会となりました。



渉外役席者研修会



部店舗長研修会

ワークライフバランスへの取組み

職員一人ひとりが能力を発揮していくためには、「働きやすい職場環境」が前提となります。また、働きやすさは、仕事へのやりがいや満足度のみならず、お取引先の満足度向上にも繋がると考えています。

こうした観点から、「仕事と家庭生活の調和(ワークライフバランス)」をはじめ、「ハラスメント防止への取組み」、「風通しの良い職場づくり」等、各施策に対し積極的に取り組んでいます。

具体的には、女性職員のうち、育児休業を経て職場復帰した職員(育児休業予定者含む)の割合が2割を超えていることから、子育てしながら働く職員を応援していくための手引書として、「育児休業ハンドブック」を発刊しました。



女性活躍推進への取組み

大信では従来より女性の活躍を推進すべく、女子渉外の配置をはじめ、女性の採用拡大、育児介護休業の充実、役職への登用等、積極的な対応を行ってきました。その結果、平成30年4月に大信で初の女性支店長が誕生したほか、この2年間で女性の次長7名を登用しました。

平成28年4月に施行された女性活躍推進法において、大信では具体的目標として平成32年度末を目途に「課長同等職以上に占める女性割合を20%以上とする」としていますが、平成30年3月31日現在で18.4%となっており、毎年比率は上昇しています。



大信初の女性支店長
足立支店 宗像支店長

職員の能力アップへ向けた取組み

職員育成に向けたプログラム

内部研修

- 新任店舗長研修
- 新任店次長研修
- 新任店課長研修
- 評価者訓練・研修
- 部下育成(OJT)研修
- 証券外務員研修
- 窓口接客向上研修
- 年金業務研修(基礎、中級)
- 融資実践研修(基礎、中級)
- 相続対応研修
- 調査業務実施者認定研修
- 基礎能力育成基本カリキュラム(入組3年間)
- 必須検定試験受験対策研修
- 歳入金事務基礎研修
- トレード研修
- 渉外担当者・窓口担当者「ロールプレイング研修」



トレーニー研修

- 融資先診断トレーニー
- 融資審査トレーニー
- 債権管理担当者トレーニー

新入職員研修 ~信組職員としての基本を習得

- 新入職員入組前研修(3月)
- 事務基礎研修(4月)
- 渉外課パワーアップ研修(5月)
- 社会人基礎力養成研修
- 社会・経済の基礎知識研修



外部派遣研修

- 全信中協、都信協等における研修
- 支店長講座・次長講座
 - 女性管理者講座
 - 経営改善・事業再生研修
 - コンプライアンス講座



人材育成に関する取組み

大信では、若手職員の基礎力の早期形成と長期的な視野に立った能力開発に向けて、採用から研修までの一貫した人材育成と配属後の計画的なジョブローテーションを行っている。その後もキャリアステージに合わせた研修を通じ、職員の能力を最大限に引き出すことで、多様化・高度化するお客さまのニーズに対応できる人材の育成に努めています。



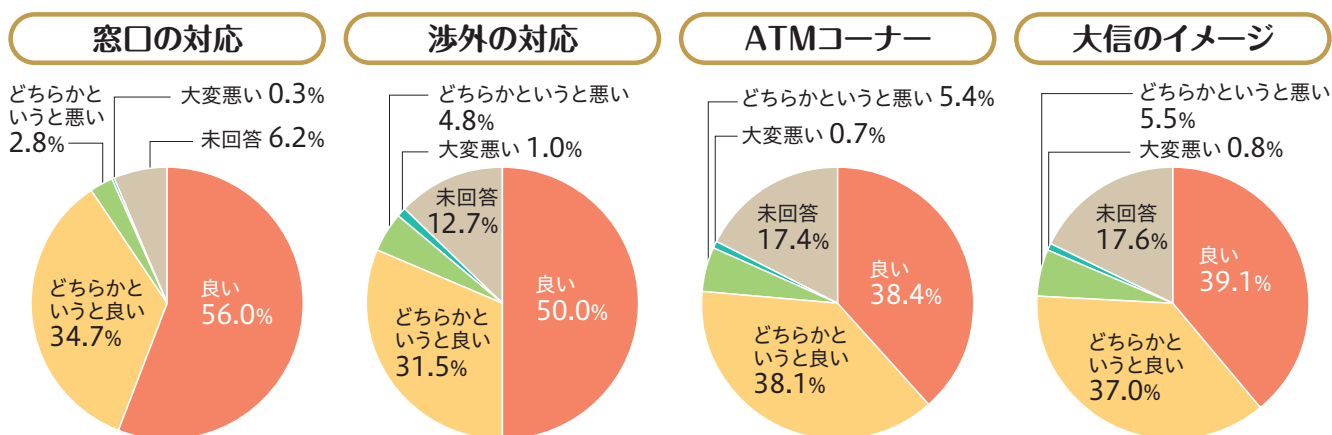
より一層の金融機関サービス向上に向けて

第4回利用者満足度調査の実施

当組合では、お客さまのニーズや当組合に対する評価を継続的に定期観測し、その結果を踏まえ地域の利用者の満足度・利便性向上に向けた態勢、並びに業務の改善を図るため、実施いたしました。また、今回からCS専門の外部機関に調査を委託し、より精度の高い結果が得られております。

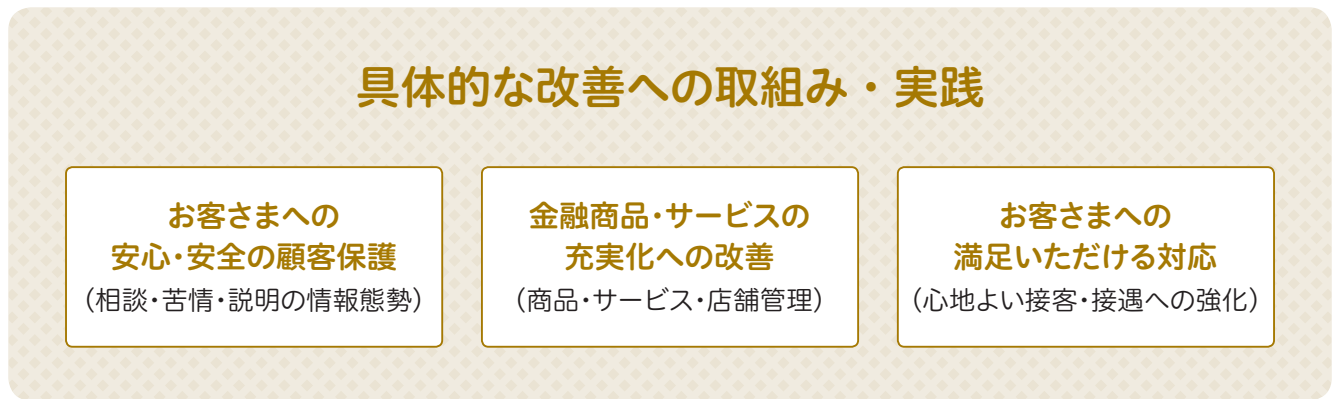
今後とも、アンケートの結果を真摯に受け止め、より一層の金融機関サービス向上に向け、役職員一同努力してまいりますので、今後も引き続きご支援・ご愛顧を賜りますようお願い申し上げます。

- **実施期間**
平成30年1月～2月
- **調査対象**
当組合をご利用いただいている個人のお客さま 1,361先



利用者満足度調査の実施
(普段お聞かせいただけない潜在的なお客さまの声)

お客さまの声の収集整理・分析・ニーズ調査



人にやさしい店舗を目指して

○ 十条支店新築オープン

お客さまにより身近で、より便利で、安心してご来店いただける店舗を目指して、建て替え工事を実施していた「十条支店」が平成30年2月13日(火)、オープンいたしました。

新店舗は6階建ての近代的ビルとして新築完成し、1階～3階が明るく機能的な新店舗として、4階は地元住民、町会、商店会等の会議、イベントにご利用いただけるよう予定しています。

店舗内は、完全バリアフリー対応で、高齢者や体の不自由なお客さまにも配慮した設計となっています。



オープン当日の店内



建物外観

○ 吉祥寺支店新築オープン

老朽化に伴い、建て替え工事を実施していた「吉祥寺支店」が、平成30年3月26日(月)にオープンいたしました。

当建物は、「吉祥寺の白い家」というイメージのもと、店舗というより地元の皆さまが家に帰ってきたような雰囲気味わえる「心・ふれあう集いの場」をコンセプトにデザインされています。

新店舗では、地域貢献の理念を体现するため武蔵野市と連携して3階・4階に保育園を併設し、待機児童解消対策に協力させていただいております。



上段:建物外観
下段:オープン当日の店内
左:3階保育園室内



お客さまがより便利で快適にご利用いただけるよう、店舗の改修、バリアフリーへの対応や利用者満足度調査でのお客さまのご意見・ご要望に対する改善対応などさまざまな取組みを実施しています。

お客さま満足度向上の取組み



大信では、お客さまのライフステージに応じて

大信では特別金利定期預金を取り扱っております

大信では、平成29年度に期間限定で通常の店頭表示金利に上乗せ金利を適用した「感謝65」や「門出」を提供いたしました。

今年度も、お客さまの多様なニーズにお応えできるよう、サービスや預金商品の充実に努めてまいります。



2回目の掛金をお預かりの際に記念品として「携帯ラジオ付きライト」または「ワイドFM&AMラジオとLEDライト」をお渡しする“防災積金・II”

子育て

教育ローン まなび
リフォームローン

結婚

クリーンマイカーローン2
住宅ローンマイプラン

アッ！お金が必要！
そんなときに
大信がお役に立ちます

就職

フリーローン チョイス

職域パートナー制度

(職域提携企業の従業員に対する融資利率優遇)

お取引先の事業所で働く従業員の方々が事業所等に定着し、健康で文化的な生活を営み、生活の安定、向上など福利厚生面の充実を側面支援することを目的に、金融サービス(金利を優遇した小口消費者ローン・金融相談等)を行うものです。

※職域提携企業の常勤役員(嘱託ならびに臨時職員を除く)で勤続一年以上の方が対象となります。

金利優遇例

フリーローン
「職域・チョイス」
年利2.6%~12.6%

フリーローン
「チョイス」
年利3.0%~13.9%

いろいろお得な 大信すえひろ会

大信すえひろ会は、大切な年金を当組合でお受け取りいただいているお客さまの会です。お取引いただくと自動的に会員となりますので、入会手続きは不要です(会費無料)。大信すえひろ会では、さまざまな優待やご利用いただける情報をご用意しております。

会員特典のご紹介

★お誕生日プレゼント

年金受取口座ご契約時ならびに毎年誕生日に素敵な記念品を差し上げます。また、お取引中に古稀をお迎えになられた方には特別なお祝い品を差し上げます。

★大信とくとく定期預金・2

ご契約時のスーパー定期預金(1年、2年)の店頭表示金利に0.20%を上乗せします！お一人様300万円までお預け入れが可能です。

(金融情勢等により内容を変更または中止することがありますので、予めご了承ください。)

★すえひろ観劇会(食事付)にご優待

割引料金でゆっくり観劇(食事付)をお楽しみください。

第43回 大信すえひろ観劇会 (H29.12.15)



様々なサポートを行っております。

円熟時代・ セカンドライフ

お孫さま等へ
教育資金を一括贈与

普通預金 教育資金一括贈与専用口座 「孫心(まごころ)」

“孫心”は「教育資金の一括贈与に係る贈与税の非課税措置」の適用を受けるための口座です。平成31年3月29日(金)までに祖父母さま等がお孫さま等へ教育資金(最大1,500万円まで)を一括贈与される場合の贈与税が対象となります。



大信の
WEB応援ローンは、
WEB・スマホで
申し込むと金利が
0.2%割引!

大信では、皆さまのさまざまなライフステージに合わせた商品・サービスの提供に努めています。

個人向けサービスの紹介

その他ご利用いただける情報のご紹介

★すえひろ積金 “らくらく”

ご契約時の定期積金(2年・3年)店頭表示金利の2倍とお得です。掛込金額は1万円以上1千円単位で設定が可能です。

(金融情勢等により内容を変更または中止することがありますので、予めご了承ください。)

★ふれあい旅行

1泊2日の旅です! ご家族、ご友人と楽しいひとときを、お過ごしください。

★大信山中荘で ゆっくり

山中湖畔の大信山中荘(保養所)へどうぞ。世界遺産の富士山と山中湖が望めます。



創業・新規事業支援の取組み

◎「女性・若者・シニア創業サポートローン」への取組み (平成30年3月末 累計融資実績 161件 1,020百万円)

大信は、地域を元気にする事業の創業を支援するため、「女性・若者・シニア創業サポートローン」を取り扱っています。東京都との連携により、新たに、都内地域に根ざした企業を数多く生みだし、地域経済を活性化させることを目的に、事業実績がなく、担保もない女性、若者、シニアを応援いたします。

支援対象の方々に対して、提携している創業アドバイザーがセミナーの開催や個別相談、事業計画書づくりのアドバイス、融資後の経営サポートなどを通じて創業者を支援します。

お客様の
声

創業支援実例紹介 戸越支店のお客さま

チョコレート&フランス菓子店「LES CACAOS(レ カカオ)」
オーナーシェフ 黒木琢磨さん
品川区 東五反田 TEL 03-6450-2493
事業内容 「LES CACAOS(レ カカオ)」の経営(2016年11月創業)

黒木さんは、日本の製菓学校を卒業後、フランスに渡りチョコレート、パティスリー、レストランで修行。日本に帰国後は、フランスの名店ピエール・マルコリーニのシェフを務め、パティシエとしての経験を積まれました。その経験の中で、「カカオの味を追求し、ビントゥバー*を取り入れたチョコレート作りこだわったお店を開業すること」を目指して創業を志されました。

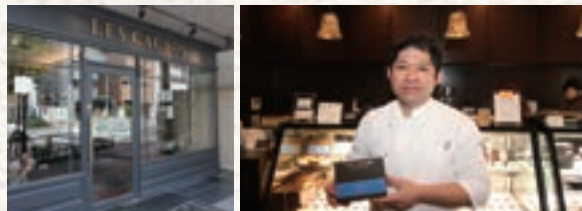
創業を決心された黒木さんでしたが、「経営者としての経験はないので戸惑うこともあり、試行錯誤する部分もありました。また、創業にあたっては店舗設備等の資金調達が予想以上に大きくなり不安もありました。そんな時に、商工会議所のサポートデスクを通じて紹介された大信の担当者とお会いし、信用組合の真摯でフレンドリーな対応はとてもありがたかったです。創業準備を始めた当初は不安が楽しみを上回っていましたが、創業が近づくにつれて楽しみが不

安を打ち消してくれました。」と黒木さんは笑顔で話されます。

当組合は税理士と共同で創業計画書や事業計画書の策定、開業資金調達のお手伝いをいたしました。

創業を決心してから、開業まで1年を要しましたが、黒木さんのこだわりを実現する場として「LES CACAOS」の開業に至りました。

黒木さんは、「良質なチョコレートの提供を通じてお客さまが笑顔になること、日本独自のビントゥバー文化の定着に寄与したい」という思いをもって、事業に取り組んでいます。



★「ビントゥバー=Bean to Bar」とは?

カカオ豆がチョコレートになるまでの全工程を一貫して手掛けた、クラフト的なチョコレート。ビーン=[カカオ豆]から、バー=[板チョコ]まで。つまり、ビントゥバーは、チョコレートの原料であるカカオ豆の仕入れ・選別・焙煎・成形などの、製造の全工程を一人の作り手、あるいは1つのブランドが一貫して行う「チョコレート作りの新しいスタイル」のこと。

独立・起業セミナーの開催

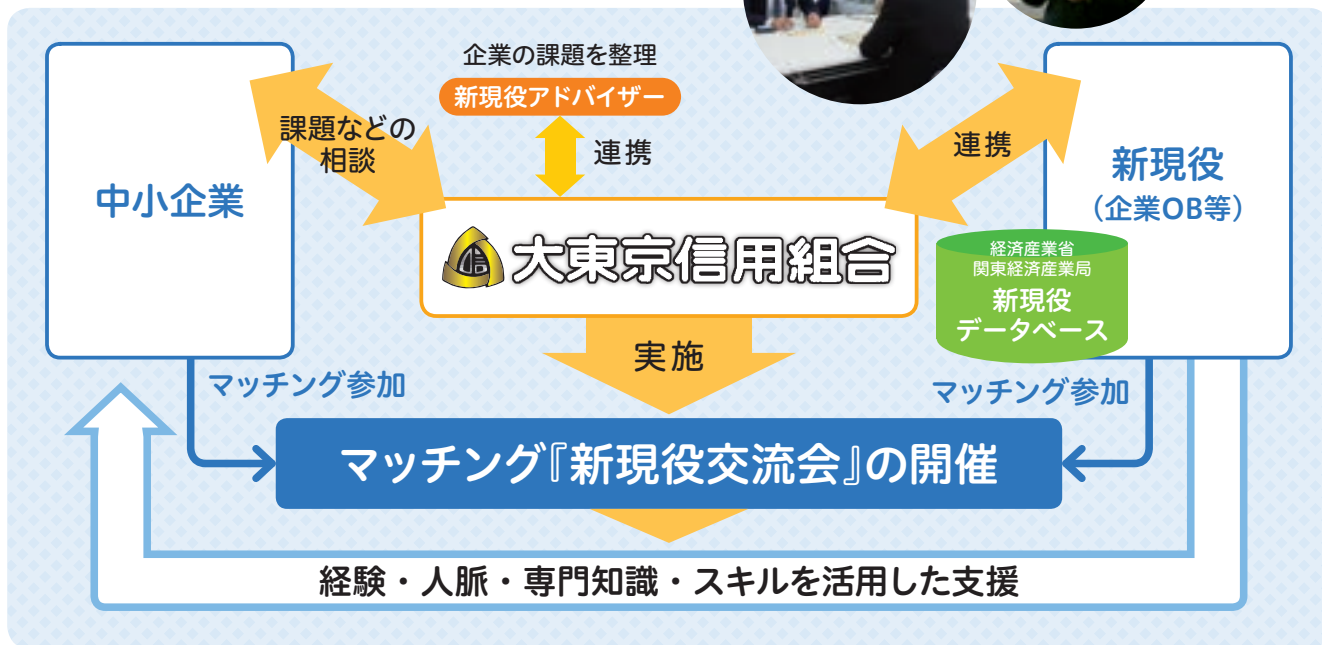
創業支援による地域における「仕事」の生み出しと雇用確保、「まち」の活性化に向け、NPO法人CBすぎなみプラスと杉並区内3店舗が杉並区の後援を受け、共同で独立起業セミナーを平成29年11月7日(火)・14日(火)に高円寺支店で開催いたしました。当日は11名(男性5名、女性6名)の創業希望者が参加されました。次年度も継続して開催する予定です。



マッチングによる事業支援の取組み

○ 新現役マッチングによる課題解決支援

平成28年11月に信用組合業界で初めて「新現役交流会」を開催。



第2回

だいしん新現役交流会を開催

関東経済産業局が運営するマネジメントメンター制度を活用した「新現役交流会」が、前年に引き続き、平成29年11月2日(木)に開催されました。今回は、参加企業23社、新現役104名参加にて159件の面談が行われました。交流会後、全ての参加企業が新現役と二次面談を希望されており、その後「ミラサポ」による専門家支援を受けている企業もあります。

新現役交流会とは、経営課題を抱える中小企業者の解決支援に対して、経験豊富な大企業のOB(新現役)や専門家をマッチングする事業です。新現役の持つ豊富な実務経験、専門知識および人的ネットワークの活用により、中小企業の企業力強化の一環となります。今後も新現役交流会を開催し、お取引先の支援を継続してまいります。



「だいしん新現役交流会」実績

全国平均と比較して、当組合の「新現役交流会」は、経営課題を抱える中小企業者の解決支援に役立っています。

	参加企業	二次面談	マッチング支援 (ミラサポ活用)	国民契約
28年度	25社	21社(84%)	16社(64%)	4社(16%)
29年度	23社	23社(100%)	20社(86.9%)	7社(30.4%)
全国平均(29年度～29.12迄 25回開催)	18社		54.4%	

「事業者のお客さまを知り、経営

お客さまの抱える問題やご要望にお応えするために

○ 企業のライフステージに応じた取引先企業への取組み状況

① 創業・新規事業支援（平成29年度）

- 融資実績 110件 740百万円
 - 保証協会付創業支援融資 40件 287百万円
 - 「しんくみ創業塾」に係る創業者向け融資 6件 32百万円
 - 日本政策金融公庫との協調創業支援融資 9件 87百万円
 - 東京都「女性・若者・シニア向け」創業融資 55件 334百万円

② 経営改善・事業再生支援（平成29年度）

- 経営改善支援取組先：109先
- 経営改善支援取組率：12.2%

③ 外部機関・外部専門家等への相談等対応件数

東京商工会議所「東京都よろず支援拠点」	1件
東京商工会議所「ビジネスサポートデスク」	2件
東京信用保証協会「企業サポート推進プロジェクト」	7件
とうきょうビジネス創造連携プラットフォーム「ミラサポ」	24件
士業（会計士・税理士等）他	5件
合計	39件

④ 経営改善支援等を目的とした融資商品取組実績累計

（平成16年3月～平成30年3月）	275件 56,093百万円
（商品名：「リニューアル」・「キャピタルプラス」・「二世世代」・「オーナー」等）	

鮮魚店A社の改善事例

～外部機関・外部専門家と連携した経営改善～

大信 + 中小企業診断士 + 外部機関

業況	近隣に食品関連スーパーが出店したことから競争激化となり、加えて店舗老朽化のため消費者から敬遠され、売上高が減少するなど資金繰りに支障をきたした。
A社への支援	地域経済の活性化と雇用継続の観点から、老朽化した店舗の改装と什器備品の買替え資金等外部専門家と連携して経営支援に取組みました。
主な取組み	外部専門家と連携し、以下の取組みを行いました。 ● 外部専門家による事業面と財務面からの課題・問題点を抽出。 ● 老朽化した店舗の外装の修繕資金支援。 ● 冷蔵庫、冷凍庫、冷蔵ショーケース、レジ等の入替え資金支援。 ● 国の補助金を利用した設備投資への支援。
支援の結果	上記の取組みの結果、業績の回復に繋がっています。 ● 店舗のリニューアルにより若い主婦層の来店客が増加し売上高の回復に繋がっている。 ● 仕入原価を意識した価格設定により利益率の改善が図れた。 ● ウーバーイーツを導入しデリバリーを開始し売上増加に繋がっている。

○ 金融円滑化への取組み

大信は、地域金融機関・協同組織金融機関として、地域の中小企業・小規模事業者の皆さまやそこで生計を営む個人の方々との関係を深め、お力になっていくことが重要な使命であると考えております。そのため、お客さまからの資金需要のお申込みや貸付条件変更等のご相談はもちろん、お客さまとのコミュニケーションを大事にし、ニーズに合ったサービスの提供や問題解決のための支援を引き続き真摯かつ丁寧に対応してまいります。

● 貸付条件の変更等の申込み対応

（平成21年12月4日～30年3月31日）

金額単位：百万円

		申込み	実行	謝絶	審査中	取下げ
債務者が中小企業者等の場合	件数	24,236	23,099	123	59	955
	金額	382,315	366,795	1,288	2,874	11,356
債務者が住宅資金借入者の場合	件数	870	829	2	4	35
	金額	17,509	16,778	13	70	647

相談窓口 = お問い合わせ先

貸付条件の変更等に関する相談は、本店および最寄りの営業店の窓口でお受けしております。
金融円滑化専用フリーダイヤル ☎0120-020-838（受付時間：当組合営業日の9:00～17:00）

課題を共有するための取組み

様々な専門家と連携サポートし、バックアップします。

大信はお客さまとの親密な関係のもと、お客さまの事業内容を深く理解し、お客さまとともにその経営課題の解決、将来の成長に向けた支援に取り組んでおります。



創業・新規事業
支援

経営改善・事業再生
支援

事業承継
支援

販路開拓・海外展開
支援

大信

● 営業店



● 本部

店舗支援部
営業推進部
地域サポート部
他



連携外部機関

外部機関

- 東京都中小企業再生支援協議会
 - 東京都経営改善支援センター
 - 中小企業支援ネットワーク
 - 独立行政法人中小企業基盤整備機構 関東本部
 - 株式会社地域経済活性化支援機構
 - 株式会社日本政策金融公庫
 - 東京商工会議所
- 等

外部専門家・コンサルタント

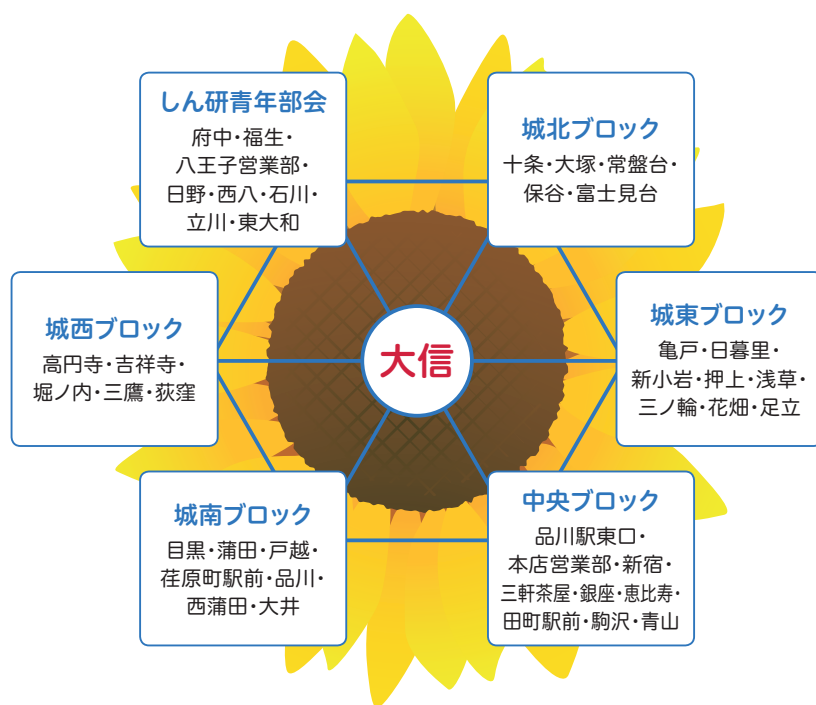
- 一般社団法人東京都中小企業診断士協会
 - TKC東京中央会
 - 應和監査法人
 - 有限会社川野コンサルティング
 - 株式会社エクステンド
 - 株式会社市萬
 - SMEサポート研究所
- 等

若手経営者をバックアップ

企業経営に関する会員相互の情報や意見の交換、勉強会などを通じて、各会員事業所の発展と地域社会に貢献することを目的とした「大信ひまわりの会」5ブロック(会員資格満55歳未満の経営者・後継者)と多摩地区の「しん研青年部会」(会員資格満50歳未満の経営者・後継者)の6ブロックで若手経営者の会を組織化しています。

各ブロック共に代表幹事・幹事をはじめ会員の皆さまの協力により、研修会、講演会、交流会等を開催し、会員同士の交流・親睦を図っております。

また、他ブロック会員との交流についても、「合同講演会・交流会」を開催する他、平成29年11月には「合同ゴルフコンペ」を開催し、会員同士のマッチング等の機会を提供しています。



合同講演会の様子



合同交流会で挨拶される各ブロック代表幹事



合同ゴルフコンペ表彰式

各種セミナーの開催

大信は、地域の事業者の皆さまを対象に、著名な講師による講演を聴く機会をご提供するために、(一財)あすなる会と毎年5月に共催する「合同時局講演会」や中小企業基盤整備機構との連携による中小企業事業者セミナー、多摩地域の事業経営者を中心とする「だいしん経営研究会」での講演会など、企業の課題解決や異業種交流の場を定期的に提供しています。



合同時局講演会



しん研定期講演会



しん研青年部会・大信ひまわりの会
合同講演会

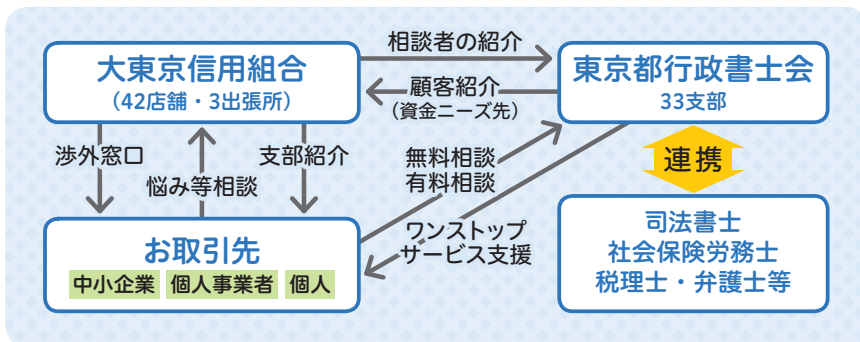
東京都行政書士会との パートナーシップ

地域との共生、役所との共生、他士業者との共生の“3つの共生”を掲げて、地域で最も身近な存在(街の法律家)として、「暮らしと事業の困りごと」の相談に対し親身な活動を行っている東京都行政書士会との連携により、お取引先が抱える複雑かつ多様な問題(会社設立、許可申請、相続、成年後見等)に対して、相談から手続きまでのサービスが提供できることから、平成29年11月10日(金)に東京都行政書士会と「包括的連携・協力に関する協定書」を締結いたしました。

今後は、各ブロック毎に各支部との研修会等開催などを通じて、連携を密にし、双方の強みを最大限に活かし、お取引先の支援や地域社会への貢献に繋げていきます。



●大信と東京都行政書士会の連携スキーム



新たなビジネスパートナーとの 出会いの場

地域の中小企業の皆さまの販売ルートの開拓・拡大、ニーズ収集の場として、平成27年度より、都信協、全信中協、全信組連の3団体主催による「しんくみ食のビジネスマッチング展—食の商談会ならびに物産展—」が開催され、当組合からも多くのお客さまが出展されました。全国の信用組合のお取引先との出会い・新たな発見の場の提供と売上増加等の支援を行っています。



大盛況の物産展会場



商談会コーナー



大信は、地域の発展とお客さまとの共通価値の創造・共存共栄を果たすべく、金融仲介機能を十分に発揮し、皆さまのベストパートナー・バンクを目指して歩んでまいります。

地域経済活性化の取組み

大信 教



P15~P16 社会貢献活動

- 一般財団法人あすなろ会
- 認知症サポートへの取組み
- 地元に着した地域貢献活動



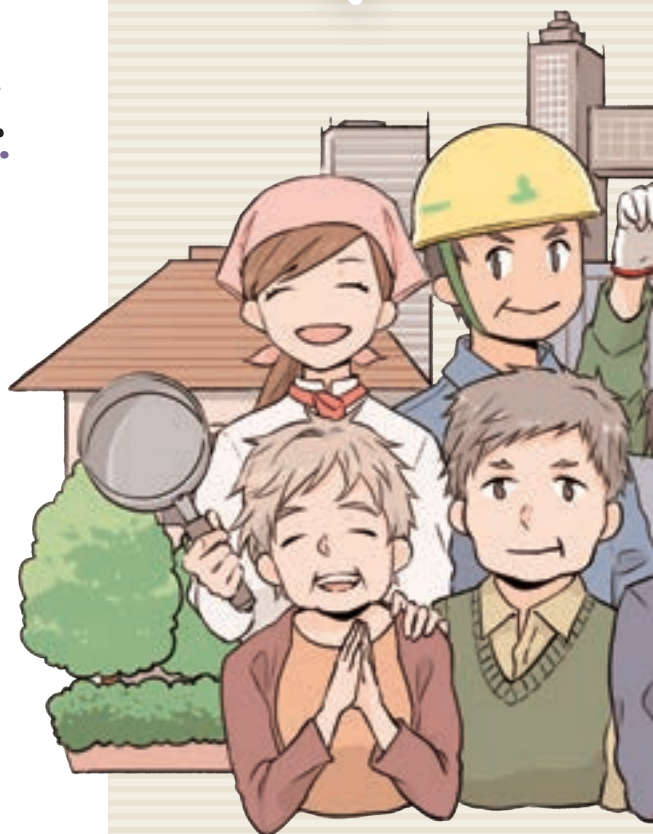
P17~P18 お客さま保護に 関する取組み & 大信の トピックス

- お客さま保護に関する取組み
- しんくみグルメ選手権の開催
- UCDAアワード2017「特別賞」の受賞



P19~P20 人材育成に 関する取組み

- 職員の能力アップへ向けた取組み
- 全東栄信用組合との合同研修会実施
- ワークライフバランスへの取組み
- 女性活躍推進への取組み



大東京
みなさまのベストパ
信用組合を目

のこと えて



信用組合は
パートナーとしての
指しています。

P25~P30

地域経済活性化 の取組み

- 東京都行政書士会とのパートナーシップ
- 新たなビジネスパートナーとの出会いの場
- 若手経営者をバックアップ
- 各種セミナーの開催
- 「事業者のお客さまを知り、経営課題を共有する」ための取組み
 - 企業のライフステージに応じた取引先企業への取組み状況
 - 金融円滑化への取組み
- マッチングによる事業支援の取組み
 - 新現役マッチングによる課題解決支援
- 創業・新規事業支援の取組み
 - 「女性・若者・シニア創業サポートローン」への取組み
 - 創業支援実例紹介
 - 独立・起業セミナーの開催



P23~P24

個人向け サービスの ご紹介

- 大信では、お客さまのライフステージに応じて様々なサポートを行っております。
- いろいろお得な大信すえひろ会



P21~P22

お客さま満足度 向上の取組み

- 人にやさしい店舗を目指して
- より一層の金融機関サービス向上に向けて



大信の取組みに
ついては
こちらから

大東京信用組合 2018年3月期 ディスクロージャー誌 〈情報編〉

大信 Report

2018

大信の取組みを知る編

2017年4月1日から
2018年3月31日まで

