

大信の現状に
ついては
こちらから

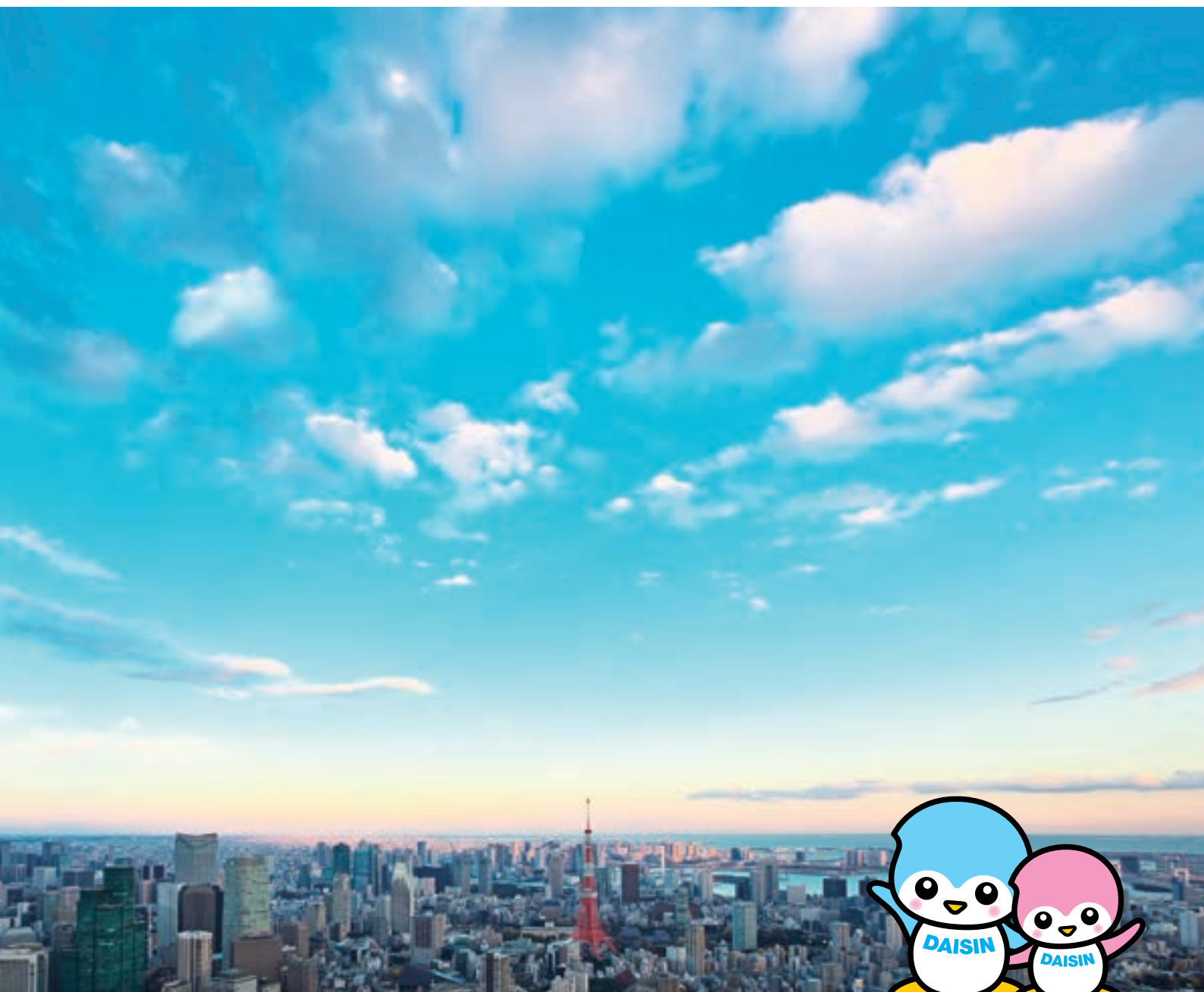
大東京信用組合 2021年3月期 ディスクロージャー誌 〈情報編〉

大信 Report

2021

大信の現状を知る編

2020年4月1日から
2021年3月31日まで



地域金融機関としての金融仲介 伴走型のご支援を



会長 柳沢 祥二

皆さまには平素より大東京信用組合に格別なご愛顧を賜り、厚くお礼申し上げます。

本年も当組合へのご理解を一層深めていただくため、1年間の活動をご報告する「大信Report2021」を作成いたしました。

本誌では、当組合の経営方針、地域のお客さまへの取組み、令和2年度の業績などについて紹介しておりますので、是非ともご高覧賜り、当組合に対するご理解をさらに深めていただければ幸甚に存じます。

令和2年度の国内経済は、新型コロナウイルス感染症の世界的な拡大により、東京オリンピック・パラリンピックが延期され、二度にわたる緊急事態宣言が発出されるなど経済活動は停滞し、4-6月期の実質GDPはリーマンショックを上回る過去最大の落ち込みとなりました。

特に、当組合の主要なお取引先である中小企業・小規模事業者に対する感染拡大の影響は大きく、一部の業種で回復の兆しは見られるものの、飲食を始めとする多くの事業者にとっては事業の縮小や営業時間の短縮などこれまで培ってきた業務の見直しを迫られており、未だ収束が見えない厳しい状況が続いております。

このような状況下において、当組合は「感染症で苦境に陥っているお取引先に対する資金支援や事業継続のための支援を最重要課題」と位置づけ取り組んでまいりました。このことは正しく当組合が創業以来掲げてきた「地域社会への奉仕」という経営理念の実践であり、引き続き、苦しい時こそ共助としての「相互扶助」という信用組合の設立精神をもって支援体制の強化とお取引先を支えていく覚悟で行動してまいります。

● 経営理念

大東京信用組合は、地域に密着し
地域社会に奉仕する。

私たちは、社是として「信条」を定めており、組合員、お取引先の皆さまとの「心・ふれあい(ハート・トゥ・ハート)」の信頼関係を大切にしております。

また、中小企業金融の円滑化と地域経済の活性化に取組み、良質な金融サービスの提供と信用組合ならではの独自性の発揮に努め、ベストパートナー・バンク(身近で頼りになる大信)を目指し、地域社会とともに歩んでまいります。

大信

機能を発揮し、 実施してまいります。

令和2年度の業績につきましては、新型コロナウイルス感染症への対応を中心とした積極的な資金支援を実施した結果、預金・貸出金とも量的な拡大が図られ、収益面でも事業計画を上回る実績を確保することができました。

また、健全性を示します不良債権比率は引き続き低い水準で推移し、一方の自己資本比率は高い水準を堅持しております。

これも偏にお取引先皆さまのご協力の賜物と改めて感謝申し上げます。

令和3年度においては、三度目の緊急事態宣言が発出されるに至り、お取引先や地域社会・地域経済が危機的な状況にある中、これまで以上に組合の総力を挙げて地域金融機関としての金融仲介機能を発揮し、お取引先と「対話と傾聴」を通じて本質的な経営課題を共有する伴走型のご支援を実施することにより、本業支援に結び付けてまいります。

当組合は令和4年度に創立70周年を迎えますが、これまで支えていただいたお客さまへの感謝とその先を見据えて、今後も着実に「本物のお客さま本位の業務運営」を目指し、相互扶助の精神であります人と人との「心・ふれあい」を最も重要なことと位置づけ、役職員一同従前にも増して全力を尽くしてまいりますので、一層のご指導、ご愛顧を賜りますようお願い申し上げます。

令和3年7月

大東京信用組合 会長 柳沢 祥二
理事長 内田 通郎



理事長 内田 通郎

● 組合概要

名 称	大東京信用組合 (略称：大信)	自己資本の額	32,805百万円
所 在 地	東京都港区東新橋2-6-10	自己資本比率	9.51%
創 立	1952年9月6日 (昭和27年)	店 舗 数	43店舗
理 事 長	内田 通郎	職 員 数	597名
出 資 金	14,606百万円	営 業 地 区	東京都一円 (離島を除く)
組 合 員 数	102,180名	事 業 内 容	預金・融資・内国為替・ 外国為替(取次)・ 代理業務・国庫金収納・ その他
総 資 産	690,152百万円		
預 金 残 高	649,887百万円		
貸 出 金 残 高	344,984百万円		

(計数は令和3年3月末現在)

大信の現状を知る編

目次 CONTENTS

- P 1 トップメッセージ
- P 2 組合概要
- P 3 新・第2次中期経営計画
- P 5 大信のCSR
- P 6 令和3年3月期 業績概況
- P 9 財務諸表
- P 10 役職員の状況・組織図
- P 11 大信1年のあゆみ・沿革
- P 13 都内にひろがる
大信のネットワーク
- P 15 主な手数料一覧

“本物志向”で取組む

「新・第2次

～“新たな時代の幕開け”

メインテーマ

全員・絶対・前進

—全員で今やるべきことを、

本物志向で取組む重点施策

人材の育成

意識改革・行動改革

- 人材の育成・活用
- 人材の確保
- 職場・労働環境の整備

自律型
組織の
確立

経営体質の
強化

基本業務と基本活動の実践

- 業容の拡大と基盤拡充を両輪で実践
- 店舗戦略の再構築
- 事務処理の厳格化と円滑なコミュニケーション
- 営業力の強化
- 顧客管理態勢の強化
- 顧客ニーズへの対応
- リスク管理態勢の強化

収益構造の
再構築

コア業務の強化=コア業務収益の確保

- 大信5つの特性および事業性評価の実践を基本業務として定着させる
- 適正利回りの確保
- 資金運用力の強化
- 経費の効率・効果的な支出
- 収益構造の見直しと安定的に稼げる仕組づくり

実践・追求
役職員による

〈近未来〉

成長性

預金：6,500億円
貸出金：3,500億円

健全性

自己資本比率：10%以上
不良債権比率：適正水準

収益性

コア業務純益：20億円以上
当期純利益：15億円以上

大信丸のエンジンは役職員の相互信頼と行動、
ターボは役職員の稼働アップ

大信丸

キーワードは、「本物」と「前進」

中期経営計画

《組合内名称：Zプラン》

預貸和1兆円に向けての足固め～

絶対にやり遂げ、前進させる計画ー 実施期間 平成31年4月～令和4年3月

外部環境

- 社会** 人口減少、少子高齢化、中小企業の減少、低金利、東京オリンピック・パラリンピック、SDGs、ESG など
- 技術** フィンテック、AI、デジタル化
- 競争** 業態を越えた金融機関の競争、異業種の参入

適合

取引先の価値向上
取引先の成長・発展

大信の持続可能な
ビジネスモデル構築
に向けた
好循環の実現

(お客さまとの共通価値の創造)

本物のお客さま本位による
良質なサービスの提供
(良質な金融仲介機能の発揮)

お客さまからの信頼
身近で頼りになる大信
大信の収益力の向上
資産の健全性の向上

解決

内部環境

- 人材の育成
- 対面営業力の強化
- 収益力の強化
- 健全性の維持
- 役職員間、本部と現場の意思疎通
- 愚痴を言わない組織風土
- ガバナンスの強化
- リスク管理の高度化
- 地域連携、地域貢献
- 職員の元気とやりがい

取引先・地域との共存共栄

大信の安定した経営基盤と収益基盤の確立
～大信の明るい未来～

前進

前進

前進

経営方針の徹底

大信のCSR (企業の社会的責任)


地域金融機関の最大の地域貢献は、その地域で健全であり続けることです。地域になくてはならない『大信』を目指してまいります。

お客さま
(組合員の皆さま)



- お客さま本位の業務運営
- 安全性・利便性の追求
- 金融仲介・コンサルティング機能の強化
- お客さま満足度の向上

組合章について



「信」の字を図案化したもので、3片の太い線がこれを囲んでいます。「信」の字は金融機関の生命である「信用」「信頼」「信義」を表わし、同時に信用組合の頭文字でもあります。3片の形は、古代貨幣(金棒)の組合せであって、組合・組合員(お客さま)・職員の3つを表現して、これらが三位一体となって相協力し、「信」を囲んで護りながら、益々業務の発展を期することを象徴的に表現しています。

大信



- 経営力・組織力の強化
- 内部管理態勢の強化
- 人材の育成・活用

組合員
(お客さま)

組合
(大信)

職員



お客さまの“気付き”をサポートいたします。

職員



- 働きやすい職場環境の確立
- 役職員間の円滑なコミュニケーション・対話・良好な人間関係
- 職員のモチベーションの高揚

地域

地域への円滑な資金供給
地域とのネットワーク
地域との結びつきの強化
地域における存在感
地域貢献活動

今こそ、**協同組織金融機関である信用組合の良さが再認識され必要とされる時代です。**

「**変わっていくもの、変わらないもの**」
～未来に向かって、受け継がれるバトンリレー～



信用組合の理念・責務は不易であり、相互扶助の精神を持って、大信はこれからも、地域社会の発展に貢献いたします。

① 預金・貸出金の状況

■ 預金残高・貸出金残高の推移

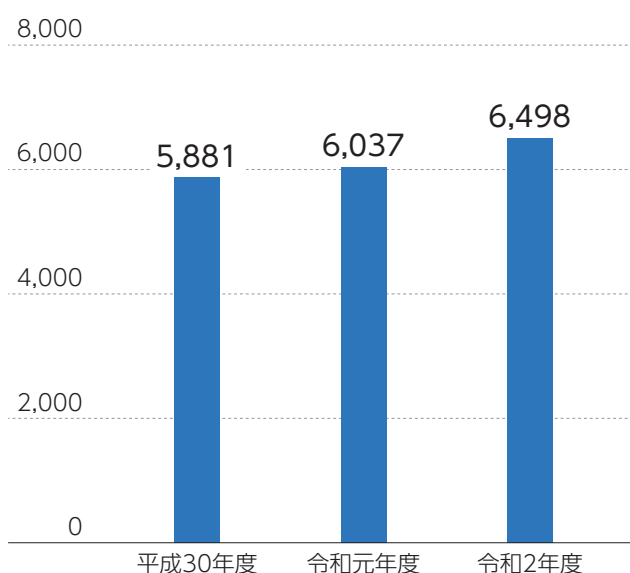


信用のバロメーターとも言うべき預金残高は、多くのお取引先の皆さまからご信頼をいただき、前年同期に対し461億円の増加となりました。

また、貸出金残高は、コロナ禍において、中小企業・小規模事業者への円滑・迅速な資金提供に取り組みました結果、前年同期に対し271億円の増加となりました。今後もお取引先からのニーズに対して、安定的な資金供給に努めてまいります。

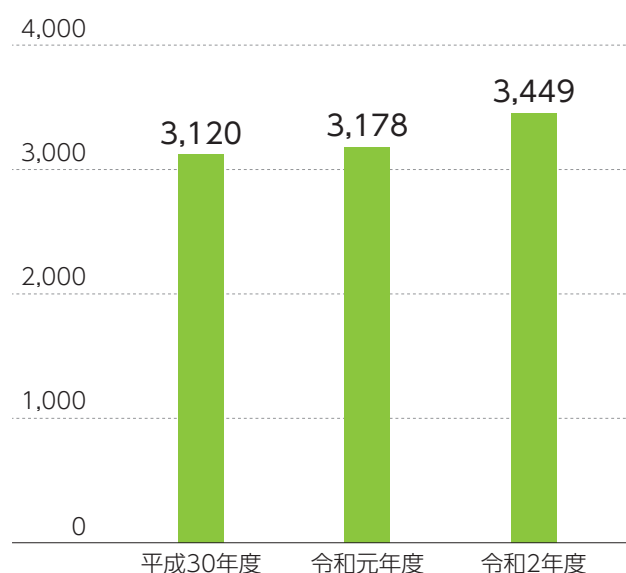
預金残高

(単位:億円)



貸出金残高

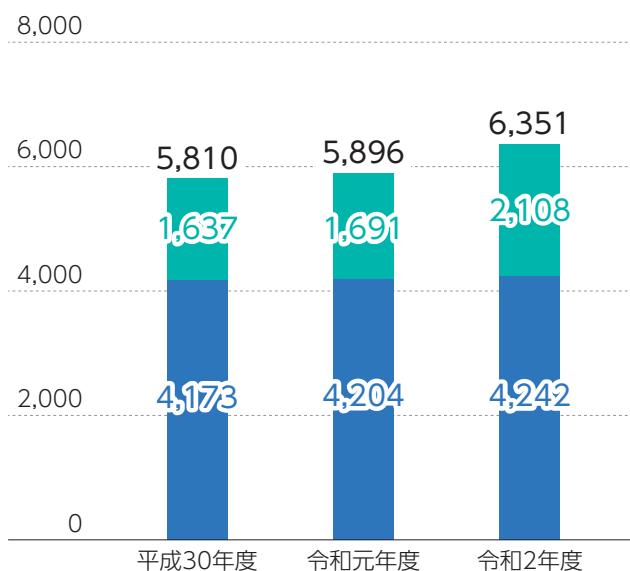
(単位:億円)



預金種目別平均残高

(単位:億円)

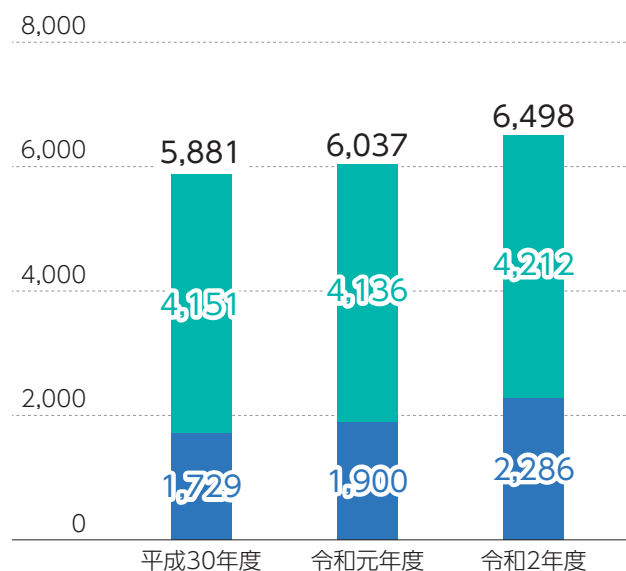
■ 流動性預金 ■ 定期性預金



預金者別預金残高

(単位:億円)

■ 個人 ■ 法人



② 収益の状況

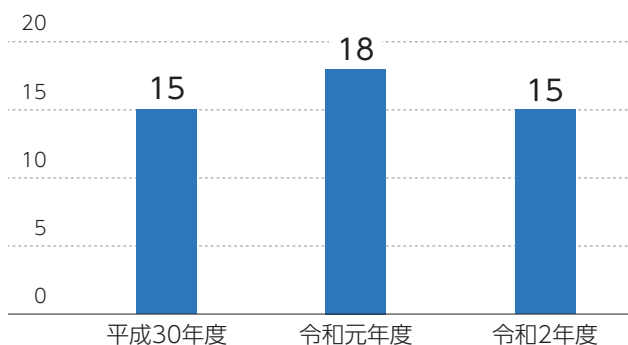
■ 業務純益・コア業務純益・経常利益・当期純利益の推移

業務純益	コア業務純益	経常利益	当期純利益
15億円	19億円	16億円	12億円

厳しい経済環境の中、本業である預貸金業務に特化した事業展開に取り組むとともに経費の削減等経営の合理化に努めました結果、本業の利益を示す指標のうち、金融機関本来の業務の利益を表すコア業務純益は19億21百万円となり、前年同期に対し2億40百万円上回りました。また、経常利益は16億69百万円、当期純利益は12億15百万円となり、前年とほぼ同水準となっております。

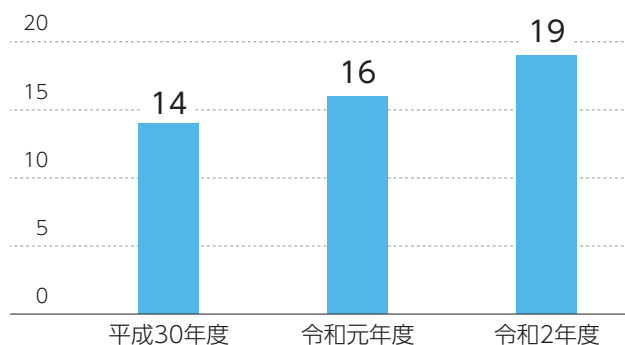
業務純益

(単位:億円)



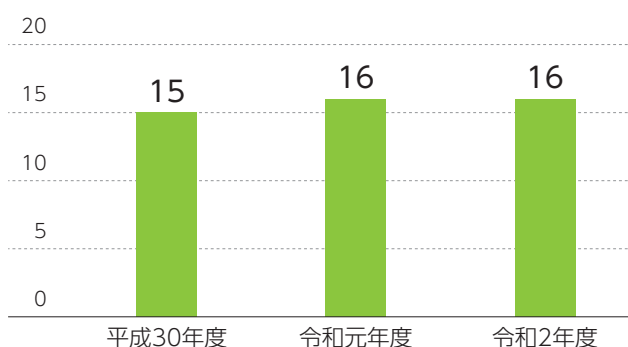
コア業務純益

(単位:億円)



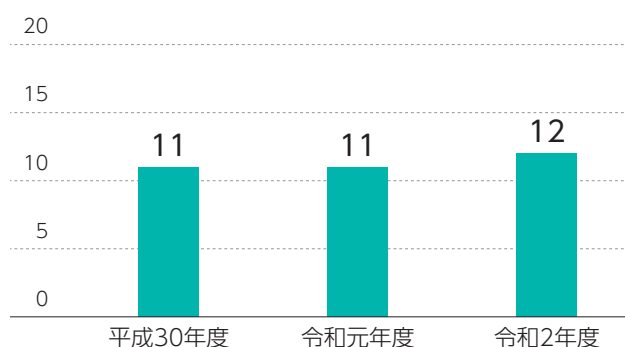
経常利益

(単位:億円)



当期純利益

(単位:億円)



用語解説

●業務純益

金融機関の基本的業務に係る利益です。

●コア業務純益

「業務純益」から金融環境次第で大きく変動する「一般貸倒引当金繰入額」及び「国債等債券売却損益」を控除したものであり、より実質的な金融機関本来の業務による利益を表しております。

●経常利益

通常の営業活動に係る利益です。経常的な収益力を見る上で重要な利益です。

●当期純利益

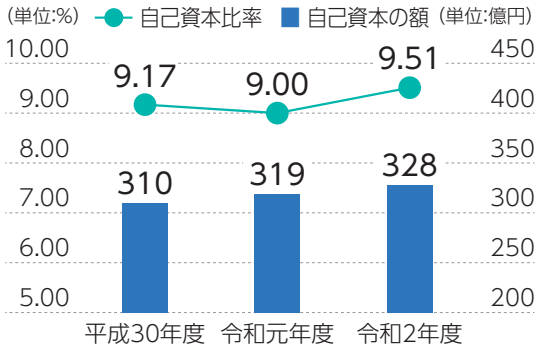
経常利益に特別利益と特別損失を加減し、法人税などを控除した利益で、最終的な利益を表します。



③ 自己資本比率の状況

■自己資本比率と自己資本の額の推移

自己資本比率 **9.51%** 自己資本の額 **328億円**



自己資本比率とは、リスク・アセット(保有する資産にその安全度に応じた掛目を乗じた金額)などに対して、出資金などの自己資本がどれくらいあるかを示す指標で、金融機関の健全性を表す代表的な指標です。当組合の自己資本比率は、前年同期に対して0.51ポイント上昇し9.51%となり、国内基準を大きく上回っております。

自己資本比率の算出

自己資本比率は、金融機関の健全性を示す重要な経営指標です。信用組合には国内基準が適用され、4%以上であることが求められています。

●自己資本比率の求め方

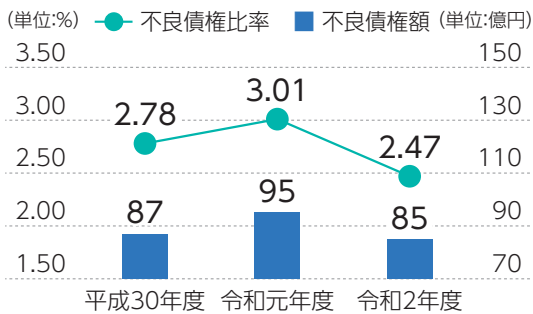
$$\frac{\text{自己資本の額}(328\text{億円})}{\text{リスク・アセット等の額の合計額}(3,448\text{億円})} \times 100 = 9.51\%$$



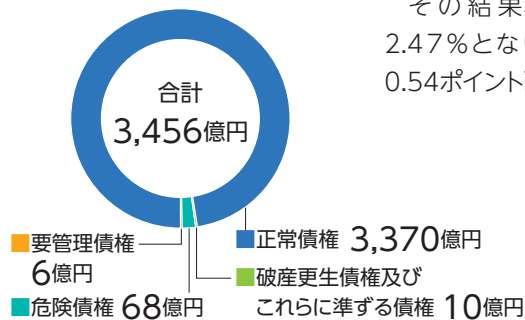
④ 不良債権の状況

■不良債権比率と不良債権額の推移

不良債権比率 **2.47%** 不良債権額 **85億円**



正常債権 **3,370億円**



お取引先に対する円滑な資金供給と経営改善・再生支援、オフバランス化等に取り組み、不良債権額は前年同期に対して約10億円減少し85億円となりました。

その結果、不良債権比率は2.47%となり、前年同期に対し0.54ポイント改善しました。

●破産更生債権及びこれらに準ずる債権

破産手続開始、更生手続開始、再生手続開始の申立て等の事由により経営破綻に陥っている債務者に対する債権及びこれらに準ずる債権です。自己査定区分における破綻先・実質破綻先が該当します。

●危険債権

債務者が経営破綻の状態には至っていないが、財政状態及び経営成績が悪化し、契約に従った債権の元本の回収及び利息の受取りができない可能性の高い債権です。自己査定区分における破綻懸念先が該当します。

●要管理債権

「3か月以上延滞債権」及び「貸出条件緩和債権」に該当する債権です。自己査定における要注意先の一部が該当します。

●正常債権

債務者の財政状態及び経営成績に特に問題がない債権で、「破産更生債権及びこれらに準ずる債権」、「危険債権」、「要管理債権」以外の債権です。自己査定区分における要注意先の一部と正常先が該当します。

貸借対照表

(単位：百万円)

科目	令和元年度末 金額	令和2年度末 金額	科目	令和元年度末 金額	令和2年度末 金額
(資産の部)			(負債の部)		
現金	6,908	7,778	預金積金	603,753	649,887
預け金	200,335	200,188	借入金	—	700
有価証券	97,463	119,850	その他負債	2,263	2,361
貸出金	317,877	344,984	賞与引当金	213	215
その他資産	4,168	4,474	退職給付引当金	343	366
有形固定資産	12,172	12,067	役員退職慰労引当金	355	314
無形固定資産	1,559	1,529	睡眠預金払戻 損失引当金	7	4
繰延税金資産	574	—	偶発損失引当金	98	263
債務保証見返	153	126	繰延税金負債	—	21
貸倒引当金	△ 659	△ 847	再評価に係る 繰延税金負債	180	180
(うち一般貸倒引当金)	(△ 171)	(△ 369)	債務保証	153	126
(うち個別貸倒引当金)	(△ 488)	(△ 477)	負債の部合計	607,371	654,442
			(純資産の部)		
			出資金	14,907	14,606
			普通出資金	13,357	13,056
			その他の出資金	1,550	1,550
			資本剰余金	1,050	1,050
			利益剰余金	17,108	18,058
			組合員勘定合計	33,066	33,715
			評価・換算 差額等合計	116	1,994
			純資産の部合計	33,182	35,709
資産の部合計	640,553	690,152	負債及び 純資産の部合計	640,553	690,152

(注) 記載金額は百万円未満を切り捨てて表示しております。

損益計算書

(単位：百万円)

科目	令和元年度 金額	令和2年度 金額
経常収益	9,783	10,193
資金運用収益	8,698	8,979
貸出金利息	7,145	7,246
預け金利息	278	255
有価証券利息配当金	1,180	1,386
その他の受入利息	94	91
役員取引等収益	491	483
その他業務収益	218	131
国債等債券売却益	172	113
その他の業務収益	45	18
その他経常収益	374	599
経常費用	8,109	8,524
資金調達費用	297	295
預金積金利息	296	294
その他の支払利息	1	0
役員取引等費用	400	375
その他業務費用	4	267
経費	6,904	6,987
その他経常費用	503	598
経常利益	1,673	1,669
特別利益	0	—
特別損失	25	10
税引前当期純利益	1,648	1,658
法人税、住民税及び事業税	503	572
法人税等調整額	△ 49	△ 129
法人税等合計	453	443
当期純利益	1,195	1,215
繰越金(当期首残高)	516	514
当期末処分剰余金	1,711	1,730

(注) 記載金額は百万円未満を切り捨てて表示しております。

用語解説

●預け金

お客さまの預金等の支払準備金、または余剰資金の運用として他の金融機関へ預けている預金です。

●繰延税金資産・負債

税効果会計の適用によって計上される勘定です。支払った税金のうち将来回収が見込まれる場合は繰延税金資産、将来税金の支払いが見込まれる場合には繰延税金負債を計上し、貸借対照表上には差引で記載します。

●貸倒引当金

ご融資した貸出金のうち、将来における貸倒れに備えて、あらかじめその可能性に応じた損失を積み立て(引当)計上します。実際に貸倒れた場合には、この引当金から充当します。

●その他の出資金

優先出資金の買入消却に伴い、「優先出資金」から振替えたものです。

●純資産

総資産から総負債を引いた部分です。お客さまから出資していただいた出資金や利益を蓄えた利益剰余金等からなる「組合員勘定合計」と「評価・換算差額等合計」からなります。

●資金運用収益

お客さまからお預かりした資金(預金)を、本業である貸出金、有価証券等で運用して受け取った利息、配当金です。

●資金調達費用

預金利息等、事業に必要な資金を調達するのに掛かった費用です。

●法人税等調整額

税効果会計の適用により、計上される法人税、住民税及び事業税の調整額です。

◆ 役職員の状況・組織図

役員紹介

(令和3年6月23日現在)

代表理事会長	やなぎさわ しゅうじ 柳沢 祥二	常勤理事	かねだ まさかど 金田 真門
代表理事理事長	うちだ みちろう 内田 通郎	常勤理事	おぎはら のりひこ 荻原 徳彦
代表理事専務理事	のたけ ひろゆき 野竹 弘幸	常勤理事	ごとう てるお 後藤 輝雄
代表理事専務理事	おだぎり としあき 小田切 敏秋	常勤監事	おかもと としひろ 岡本 敏裕
常務理事	なかむら やすはる 中村 泰治	理事(非常勤)	もりした しげみ 森下 繁己
常務理事	やまだ ふみお 山田 文男	理事(非常勤)	うずはし せいいち 鶉橋 誠一(※)
常務理事	ながしま しげお 永島 茂夫	理事(非常勤)	やまうち とよこと 山内 豊功(※)
常勤理事	つかもと やすお 塚本 恭男	員外監事弁護士	かわわ てつお 河和 哲雄
常勤理事	すずき あけみ 鈴木 明美	員外監事公認会計士	よしとみ みきやす 吉富 幹泰

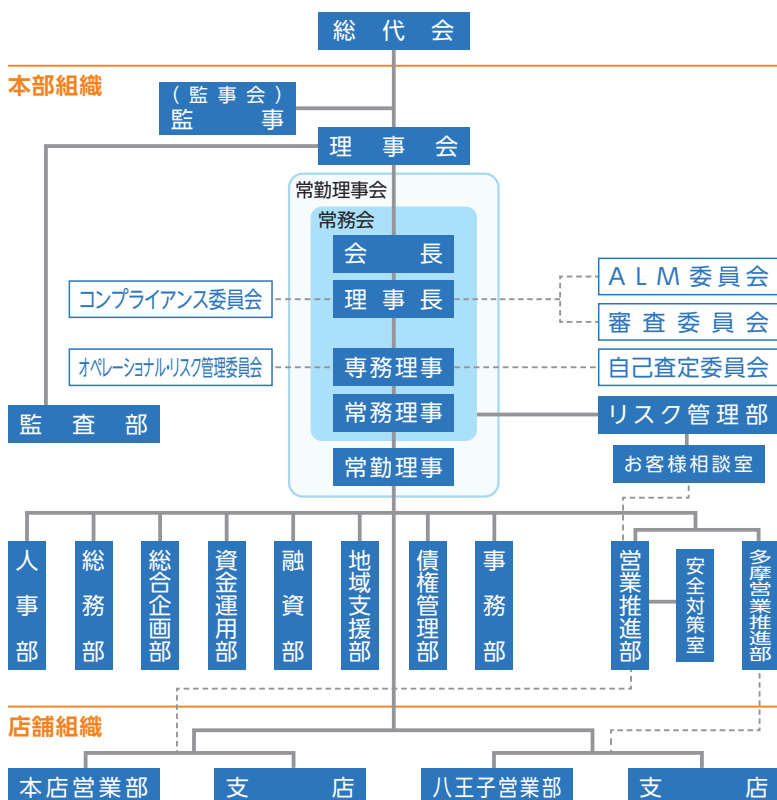
職員出身者以外理事・員外監事

大信は、職員出身者以外の理事(※印)の経営参画をいただくことで多様な意見を反映する等「理事会の機能発揮」を図り、ガバナンスの向上と組合運営の適切化に努めております。

また、監事についても組合員でない員外監事として弁護士と公認会計士の2名が就任し、専門的な見地から監査の中立性・実効性をあげるため参画をいただいております。

組織図

(令和3年7月1日現在)



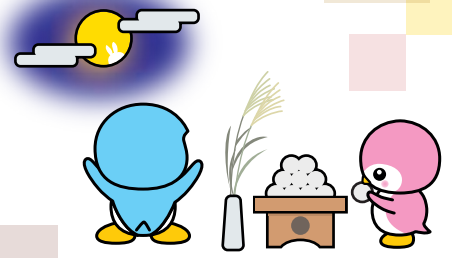
職員数

年度	平成30年度末	令和元年度末	令和2年度末
男性	374名	363名	354名
女性	217名	225名	243名
合計	591名	588名	597名



大信 あゆみ

1年の

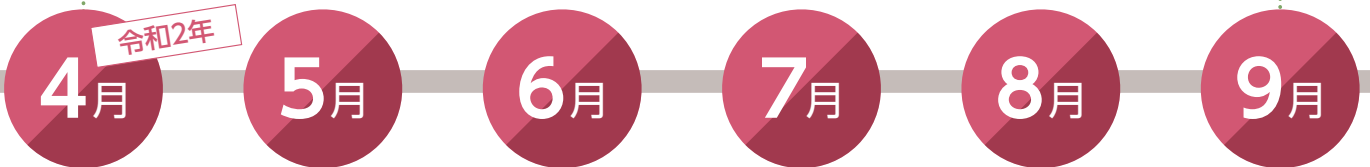


- 1日 令和2年度入組式^①
- 1日 ビジネスマッチング「掲示板」サービスの開始 (令和3年3月末までに18件掲載) → 本誌p29参照
- 15日~ 営業店の業務取扱時間 (窓口営業時間) 短縮開始



令和2年度入組式

- 1日 特別金利定期預金「ときめきⅣ」の取扱い開始
- 7日 「第37回だいしん経営研究会講演会」をZoomミーティングにて開催



- 2日 新型コロナウイルス感染症の影響に係る休日相談窓口の設置 (5/2~5/6)
- 18日 新小岩支店新築オープン^②

- 27日 Web口振受付サービス取扱い開始



新小岩支店新築オープンテープカット

- 1日 特別金利定期預金「ときめき2020」の取扱い開始
- 1日 新型コロナウイルス感染症対応プロジェクトチームの設置
- 18日 第68回通常総代会 開催^③
- 19日 本店・本部周辺のお取引先への飲食店マップを作成



第68回通常総代会

沿革 (ダイジェスト)

1952年9月
東京蓄産信用協同組合の業務開始 (9月6日を創立記念日と定める)



1953年6月
東京蓄産信用協同組合を東京蓄産信用組合に改称

1955年8月
日東信用組合を吸収合併、これを機に地域信用組合に転換

1959年10月
組合名を大東京信用組合に改称

1962年9月
創立10周年を記念し、「財団法人あすなる会」を創設



1973年12月
預金量1,000億円を突破

1981年6月
預金量2,000億円を突破



大井支店移転オープン



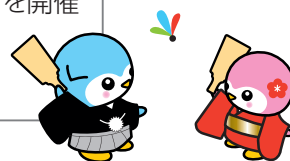
浅草支店移転オープンテープカット



- 1日 特別金利定期預金「うらら・Ⅲ」の取扱い開始
- 22日 浅草支店移転オープン⁷
- 24日 第5回「利用者満足度調査」(CS調査)結果発表(HPは4月1日掲載)

- 2日 特別金利定期預金「マーガレット」の取扱い開始
- 24日 旧東大井出張所を改装し、新生大井支店としてオープン⁴

- 4日 「新型コロナ対応 東京応援定期預金(YELL-Ⅲ)」の取扱い開始
- 20日 しん研青年部会・大信ひまわりの会 会員限定の「ライブ配信セミナー」を開催
- 21日 「“越後”逸品WEB商談会」に参加
- 22日 「多目的ローン」の取扱い再開



10月

11月

12月

1月 令和3年

2月

3月



- 11日 柳沢会長 日本大学商学部でオンライン講義

- 8日 内勤者テレホンコールコンテスト褒賞
- 19日 上北台出張所の営業を終了し、東大和支店へ統合(東大和支店をリニューアルし22日に開店)⁵
- 25日 第21回しん研青年部会WEBセミナー開催⁶

- 6日 令和2年度「本業支援に係る基本方針」を策定
- 22日 しん研青年部会「懇親ゴルフコンペ」開催
- 30日 東大井出張所の営業を終了し大井支店へ統合



上北台出張所を東大和支店へ統合



第21回しん研青年部会WEBセミナー開催



1998年11月

品川信用組合の事業譲受けを完了(6店舗譲受け)

2003年3月

多摩地区の企業経営者組織「だいしん経営研究会(しん研)」発足

2011年6月

大信のイメージキャラクター誕生

2014年10月

日本政策金融公庫と業務提携

2001年5月

振興信用組合の事業譲受けを完了(6店舗譲受け)

2007年12月

東京建設信用組合と合併

2012年9月

創立60周年を迎える(前年6月より各種イベントを実施) 預金量5,000億円を達成

2015年7月

大信イメージキャラクターの名前が「大きくん」、「心ちゃん」に決定

2002年5月

三栄信用組合の事業譲受けを完了(7店舗譲受け)

2009年6月

多摩地区の若手企業経営者組織「だいしん経営研究会青年部会(しん研青年部会)」第1回総会開催

2013年10月

城南地区の若手企業経営者組織「大信ひまわりの会城南ブロック」発足(2015年3月までに城西・城東・城北・中央各ブロックが発足)

2015年12月

北部信用組合と合併

2002年7月

第三信用組合の事業の一部譲受けを完了(1店舗譲受け)

都内にひろがる 大信のネットワーク

本部 〒105-8610 東京都港区東新橋2-6-10 TEL 03(3436)0111(代)

有人店舗・出張所

店舗名	ATM								台数	住所	電話番号 (代表番号)
	平日 ◎印 8:00~21:00 △印 8:00~20:00	土曜 8:45~17:00	日曜 8:45~17:00	祝日 8:45~17:00	年末 (12/31) 8:45~17:00	年始 (1/1~3) 8:45~17:00	現金振込 (平日のみ) 8:45~15:00				
本店営業部	◎	◎	◎	◎	◎	◎	◎	2	〒105-8610 港区東新橋2-6-10	03(3436)0121	
品川駅東口支店	◎	◎	×	×	◎	×	◎	2	〒108-0075 港区港南2-3-1	03(3474)8326	
十条支店	◎	◎	◎	◎	◎	◎	◎	2	〒114-0034 北区上十条2-31-1	03(3907)5111	
目黒支店	◎	◎	×	×	◎	×	◎	2	〒153-0064 目黒区下目黒6-18-25	03(3711)5656	
高円寺支店	◎	◎	◎	◎	◎	◎	◎	2	〒166-0003 杉並区高円寺南4-45-4	03(3318)1111	
亀戸支店	◎	◎	×	×	◎	×	◎	2	〒136-0071 江東区亀戸1-27-9	03(3685)3351	
蒲田支店	◎	◎	×	×	◎	×	◎	2	〒144-0052 大田区蒲田4-22-17	03(3732)3221	
日暮里支店	◎	◎	×	×	◎	×	◎	2	〒116-0014 荒川区東日暮里5-11-5	03(3802)8181	
新宿支店	△	◎	×	×	◎	×	◎	2	〒160-0022 新宿区新宿5-1-1	03(3356)2151	
三軒茶屋支店	◎	◎	×	×	◎	×	◎	2	〒154-0024 世田谷区三軒茶屋2-14-10	03(3424)3181	
新小岩支店	◎	◎	×	×	◎	×	◎	2	〒124-0023 葛飾区東新小岩5-2-6	03(3691)9536	
大塚支店	◎	◎	◎	◎	◎	◎	◎	1	〒170-0004 豊島区北大塚1-34-12	03(3918)6411	
銀座支店	◎	◎	×	×	◎	×	◎	2	〒104-0061 中央区銀座2-12-9	03(3542)8051	
吉祥寺支店	◎	◎	×	×	◎	×	◎	2	〒180-0004 武蔵野市吉祥寺本町4-10-10	0422(22)9221	
恵比寿支店	◎	◎	◎	◎	◎	◎	◎	2	〒150-0021 渋谷区恵比寿西2-7-8	03(3463)0561	
常盤台支店	◎	◎	×	×	◎	×	◎	2	〒174-0063 板橋区前野町2-4-2	03(3969)2535	
戸越支店	◎	◎	◎	◎	◎	◎	◎	2	〒142-0041 品川区戸越2-6-1	03(3786)5121	
府中支店	◎	◎	×	×	◎	×	◎	2	〒183-0023 府中市宮町1-33-11	042(363)7511	
押上支店	◎	◎	×	×	◎	×	◎	2	〒130-0002 墨田区業平4-1-2	03(3625)5001	
田町駅前支店	△	◎	◎	◎	◎	◎	◎	2	〒108-0014 港区芝5-16-2	03(3453)3201	
荏原町駅前支店	◎	◎	◎	◎	◎	◎	◎	2	〒142-0053 品川区中延5-1-1	03(3786)8161	
福生支店	◎	◎	×	×	◎	×	◎	2	〒197-0011 福生市福生1004	042(553)0611	
品川支店	◎	◎	◎	◎	◎	◎	◎	2	〒140-0004 品川区南品川2-17-6	03(3474)1333	
西蒲田支店	◎	◎	×	×	◎	×	◎	2	〒146-0094 大田区東矢口3-20-5	03(3738)1106	
駒沢支店	◎	◎	×	×	◎	×	◎	1	〒154-0012 世田谷区駒沢3-22-1	03(3414)0151	
大井支店	◎	◎	×	×	◎	×	◎	2	〒140-0011 品川区東大井6-9-6	03(5493)1911	
八王子営業部	◎	◎	◎	◎	◎	◎	◎	2	〒192-0081 八王子市横山町24-1	042(642)0201	
中野山王出張所	◎	◎	◎	×	◎	×	◎	2	〒192-0042 八王子市中野山王3-5-9	042(626)4111	
日野支店	◎	◎	×	×	◎	×	◎	1	〒191-0011 日野市日野本町2-18-11	042(582)2121	
西八支店	◎	◎	×	×	◎	×	◎	1	〒193-0835 八王子市千人町2-3-18	042(661)6221	
石川支店	◎	◎	×	×	◎	×	◎	1	〒192-0032 八王子市石川町522-4	042(646)3011	
青山支店	◎	◎	×	×	◎	×	◎	1	〒107-0061 港区北青山2-12-32	03(3401)0145	
保谷支店	◎	◎	◎	◎	◎	◎	◎	2	〒178-0064 練馬区南大泉4-55-5	03(3924)3311	
立川支店	◎	◎	×	×	◎	×	◎	1	〒190-0011 立川市高松町2-11-24	042(524)6681	
堀ノ内支店	◎	◎	×	×	◎	×	◎	2	〒166-0013 杉並区堀ノ内3-3-15	03(3311)1141	
三鷹支店	◎	◎	◎	◎	◎	◎	◎	1	〒181-0013 三鷹市下連雀3-35-1	0422(48)2311	
東大和支店	◎	◎	×	×	◎	×	◎	2	〒207-0014 東大和市南街3-55-8	042(567)2011	
荻窪支店	◎	◎	×	×	◎	×	◎	1	〒167-0043 杉並区上荻1-19-9	03(3391)1931	
富士見台支店	◎	◎	◎	◎	◎	◎	◎	1	〒177-0034 練馬区富士見台2-18-5	03(3999)7163	
浅草支店	◎	◎	×	×	◎	×	◎	1	〒111-0034 台東区雷門2-17-14	03(3842)2011	
三ノ輪支店	◎	◎	×	×	◎	×	◎	1	〒110-0011 台東区三ノ輪1-8-1	03(3876)2251	
花畑支店	◎	◎	×	×	◎	×	◎	1	〒121-0061 足立区花畑4-37-16	03(3859)2111	
足立支店	◎	◎	×	×	◎	×	◎	1	〒123-0845 足立区西新井本町4-8-16	03(3898)2111	



大信の店舗は全店
午後4時※まで
営業しています。



※窓口営業時間 短縮のお知らせ
新型コロナウイルス感染症の予防および拡大防止のため、当面の間、
営業時間を午前9時～午後3時まで短縮させていただきます。

無人出張所

店舗名	ATM								住所
	平日 ◎印 8:00~21:00 ◇印 8:00~18:00	土曜 8:45~17:00	日曜 8:45~17:00	祝日 8:45~17:00	年末 (12/31) 8:45~17:00	年始 (1/1~3) 8:45~17:00	現金振込 (平日のみ) 8:45~15:00	台数	
京浜蒲田出張所	◎	◎	◎	◎	◎	◎	◎	1	〒144-0052 大田区蒲田4-5-7
十条銀座出張所	◎	◎	×	×	◎	×	×	1	〒114-0031 北区十条仲原1-5-9

ATM設置状況 (令和3年7月1日現在)

区分	ATM(現金自動預払機)
店舗内	72台
店舗外	2台
計	74台



主な手数料一覧

令和3年7月1日現在

※下記手数料はすべて消費税込の金額です

振込手数料（窓口）

宛先	金額区分	手数料	
当組合本支店	5万円未満	220円	
自店内宛	5万円以上	440円	
他 行 宛	電信扱い	5万円未満	660円
		5万円以上	880円
	文書扱い	5万円未満	660円
		5万円以上	880円

付帯物件（通知文書）
が付された振込のみ
取扱います

◎給与振込手数料は1件（他行宛）110円 当組合宛は無料

送金・代金取立手数料

種類	当組合本支店 自店内宛	他行宛	手数料
送金手数料	1件につき 440円	電信扱い1件につき 普通扱い1件につき (送金小切手)	880円 660円
振込・送金 の組戻料	1件につき 220円	1件につき	660円
代金取立手数料 (東京・横浜交換除く)	無料	至急扱1通につき 普通扱1通につき	1,100円 990円
取立手形組戻料 (東京・横浜交換除く)	無料	1通につき	1,100円
依頼返却手数料	無料	1通につき	1,100円
不渡手形返却料 (東京・横浜交換除く)	無料	1通につき	1,100円
取立手形 店頭呈示料	無料	1通につき ただし、1,000円を超える実費を要する 場合は、その実費を申し受けます	1,100円

小切手・手形帳発行等手数料

内容	料金	
☑口座開設	3,300円	
☑手形用紙の発行（1枚）	550円	
自己宛小切手の発行（1枚）	550円	
手形帳発行（1冊）	1,100円	
小切手帳発行（1冊）	660円	
残高証明書の発行（1通）	550円	
未払利息証明発行（1通）	550円	
取引履歴等証明書の発行（1件）	5年未満	550円
	5年以上10年以下	1,100円
	10年超	2,200円
預金証書・通帳の再発行	(1枚あるいは1冊) 1,100円	
キャッシュカードの再発行（1枚）	1,100円	
貸金庫手数料	8,360円～33,000円	
国債の口座管理手数料	無料	
会場使用料・株式等払込手数料	規定料金に消費税(10%)を加えた価格	

振込手数料（ATM）

種類	利用時間帯	金額区分	利用カード種類				現金		
			当組合カード		提携金融機関 カード		当組合 本支店・ 自店内宛	他行宛	
			当組合 本支店・ 自店内宛	他行宛	当組合 本支店・ 自店内宛	他行宛			
平日	8:00～8:45	5万円未満	110円	440円	330円	660円	利用できません		
		5万円以上	330円	660円	550円	880円			
	8:45～18:00 (注)提携金融機関	5万円未満	110円	440円	220円	550円	110円	440円	
		5万円以上	330円	660円	440円	770円	330円	660円	
	18:00～21:00	5万円未満	110円	440円	330円	660円			
		5万円以上	330円	660円	550円	880円			
土曜日	8:45～14:00 (注)提携金融機関	5万円未満	110円	440円	220円	550円	利用できません		
		5万円以上	330円	660円	440円	770円			
	14:00～17:00	5万円未満	110円	440円	330円	660円			
		5万円以上	330円	660円	550円	880円			
	日曜日 祝日	8:45～17:00 (注)提携金融機関	5万円未満	220円	550円	330円	660円		
			5万円以上	440円	770円	550円	880円		
年末	8:45～17:00 (注)提携金融機関	5万円未満	110円	440円	330円	660円			
		5万円以上	330円	660円	550円	880円			

(注)提携金融機関……取扱いは9:00からとなります。

◎店舗・利用カードによっては、利用日、利用時間帯が異なります。

◎現金振込ができない店舗もございます。

◎現金振込（平日）は8:45～15:00までとなります。

◎振込金額は当組合カードでは500千円まで、他金融機関カードは発行金融機関の限度額までご利用いただけます。

ATM利用手数料（お引出／ご入金1回につき）

種類	利用時間帯	カード種類					
		当組合カード	提携信用 組合 カード	提携金 融機関 カード	郵貯 カード	キャッシング (クレジット カード)	
平日	8:00～8:45	無料	220円	220円	220円	無料	
	8:45～18:00		(※)	110円	110円		
	18:00～21:00		220円	220円	220円	110円	
土曜日	8:45～9:00	無料	お取扱いできません				
	9:00～14:00		(※)	110円	110円	無料	
	14:00～17:00		220円	220円	220円	110円	
日祝日・ 年末日	8:45～9:00	日祝日 110円	お取扱いできません				
	9:00～17:00	年末日 無料	220円	220円	220円	110円	

※お引き出しの場合、提携信用組合は無料その他110円。(提携信用組合については、窓口にお尋ね下さい)

※ご入金の場合は、110円

◎お借入またはご返済金額が10千円以下の場合、110円となる場合があります。

◎1日あたりのお引き出しは500千円まで(他金融機関カードは発行金融機関の限度額まで)、ご入金は1回99万円(入金枚数99枚)までご利用できます。

◎店舗・利用カードによって利用日・時間帯が異なります。

インターネット・モバイルバンキング年間利用手数料

年間利用手数料	1,320円	代表利用口座より、毎年、お申込月の第一営業日に口座振替により引落させていただきます。 なお、申込後1年間は無料とさせていただきます、1年後から向こう1年間分を引落させていただきます。
---------	--------	--

ビジネスバンキング月額基本料

照会・振込振替サービス	1,100円	代表口座より毎月10日(休日の場合は翌営業日)に口座振替により引落させていただきます。
照会・振込振替サービス + データ伝送サービス	2,750円	

振込手数料 (インターネット・モバイルバンキング)

宛先	振込・振替・総合振込 5万円未満	振込・振替・総合振込 5万円以上	給与(賞与)振込
自店内宛	無料	無料	無料
当組合本支店	110円	220円	無料
他行宛	330円	440円	55円

※総合振込および給与(賞与)振込は、ビジネスバンキングでデータ伝送サービスをご契約いただいているお客さまのみが対象となります。

融資関係手数料

内容	料金	
1. 不動産担保事務取扱い		
(1) 新規設定 (1件)		55,000円
(2) 極度増額・追加担保・担保差替 (1件)		11,000円
(3) 不動産担保抹消手数料 ((根) 抵当権1件につき)	5,500円	
※抹消同行の場合 都内11,000円 左記以外22,000円 (上記手数料含む)		
2. 各種ローン事務取扱い		
(1) 証書貸付 (小口消費者ローンを除く、返済期間5年超の契約)		
① 繰上返済	繰上返済手数料	他行借換により返済する場合(保証付・ホームローン除く)
ア. ご融資後3年以内	22,000円	債務残高×1.5%+消費税
イ. // 3年超5年以内	11,000円	債務残高×1.0%+消費税
ウ. // 5年超	5,500円	債務残高×0.5%+消費税
② 内入れ返済及びそれに伴う返済方法の変更		5,500円
③ 固定・変動金利選択型融資の固定金利選択手数料		5,500円
(2) 新規融資事務用紙代一式		1,100円
(3) 返済予定表再発行手数料		550円
(4) ローンカード再発行手数料		1,100円
(5) 支払利息証明書発行手数料		220円

- ①繰上げ返済のできる日は、金銭消費貸借契約書上に定める毎月の約定返済日とし、約定日の10営業日前までに当組合所定の書式(証書貸付繰上返済・返済方法変更申込書)を提出していただきます。(10営業日に満たない場合は翌月の約定日が返済日となります。)
- ②手数料金額に変更があった場合は変更後の手数料金額を適用させていただきます。
但し、金銭消費貸借契約書(特約付)でのご契約で手数料内容の記載がある場合は、記載内容の手数料金額とします。(金額は消費税込となっております)

円貨両替手数料・新券両替手数料 (窓口)

ご希望の金種の合計枚数	料金
1枚~200枚	(注) 330円
201枚~400枚	550円
401枚~1,000枚	880円
1,001枚以上	※以降200枚まで毎に330円加算します

(注)当組合に口座のある方は、一人1日1回50枚迄に限り無料。ただし同日中の2回目(以降)の取引については取引枚数に応じた手数料となります。(新券も同様)

※取扱枚数については、お客さまのお持ちいただいた紙幣・硬貨の枚数と両替された紙幣・硬貨の枚数の多い方を基準に手数料を計算いたします。

※窓口での現金払戻しによる、金種を指定した場合は、指定枚数に応じた手数料となります。

円貨両替機利用手数料 (両替機設置店舗)

ご希望の金種の合計枚数	料金
1枚~200枚	(注) 300円
201枚~400枚	500円
401枚~1,000枚	800円

(注)当組合キャッシュカードをお持ちの方は、一人1日1回50枚迄に限り無料です。

(注)十条銀座出張所・高円寺支店・三軒茶屋支店・福生支店は硬貨の両替はできません。

個人データ開示手数料

内容	料金	
基本料金(氏名・住所・生年月日・電話番号)	1,100円	
追加1項目につき	330円	
取引明細(取引履歴)	5年未満	550円
	5年以上10年以下	1,100円
	10年超	2,200円

「主債務の履行状況に関する情報のご提供」手数料

内容	料金
主債務者1名につき	2,200円



「大信SDGs宣言」について

大信は、令和元年10月1日、「大信SDGs宣言」を制定・公表いたしました。大信はこれからも、お客さまとの信頼関係を大切にし、役職員一人ひとりが地域との共存共栄と地域社会の発展に向けて行動してまいります。



「大信SDGs宣言」

大東京信用組合は、「地域に密着し地域社会に奉仕する」を経営理念として、お客さまとの「心・ふれあい(ハート・トゥ・ハート)」の信頼関係を大切にしております。このことは、国連が提唱する持続可能な開発目標(SDGs)と合致するものであり、これからも、この基本姿勢に基づき、金融サービスの提供にとどまらず、更なる取組みを強化し、地域社会の課題解決と成長を通じて、持続可能な社会の実現に努めてまいります。

また、役職員一人ひとりが、その実現に向けた取組みを自らのこととして捉え、日常生活で行える身近な取組みを実践してまいります。

環境省とのオンライン勉強会

大信では、一昨年SDGs宣言を行い、環境面の施策としてはグリーンボンドの購入やエコバッグ、リサイクル素材の預金通帳の作製等を行ってきておりますが、地域経済(事業者さま)に直接貢献し得る取組みに向けて環境省環境金融推進室との勉強会を実施いたしました。



今回、勉強会の機会を得て、行政の地域金融環境政策の現状を学ばせていただくとともに、今後の展開がいかにあるべきかについて意見交換をいたしました。

ESG投資の実施

- 大信では、平成31年2月より、主に債券投資の購入時にESGによる判断基準を優先的に適用しております。
具体的には、
 - ◆ 債券の発行体が環境改善効果をもたらすことを目的としたプロジェクトに資金を調達するためのグリーンボンド、
 - ◆ 社会的課題の対処に向けた事業を資金用途とするソーシャルボンド、
 - ◆ 環境・社会的課題の解決に資する事業のためのサステナビリティボンドの各区分となります。
- 令和2年度までのESG投資実績は、下表のとおりであります。
なお、投資先の具体的内容等については、当組合ホームページをご覧ください。

	令和2年度		令和元年度まで		累計	
	銘柄数	額面(百万円)	銘柄数	額面(百万円)	銘柄数	額面(百万円)
グリーンボンド	15	1,600	26	4,600	41	6,200
ソーシャルボンド	1	100	8	900	9	1,000
サステナビリティボンド	7	1,200	6	900	13	2,100
合計	23	2,900	40	6,400	63	9,300

大信は、金融サービスの提供にとどまらず、地域社会の課題解決と成長を通じて、持続可能な社会の実現を目指してまいります。

大信のSDGs宣言

社会貢献活動

大信は地域社会の一員として、活力ある地域社会の実現を目指し、社会貢献活動に積極的に取り組んでいます。

一般財団法人あすなろ会

◆ 一般財団法人あすなろ会に対して 59年間、物心両面にわたり支援

(一財)あすなろ会の活動は、英会話教室・茶道教室などの教養教室の他、祝成人・新年のつどい、あすなろ祭等のイベント、さらに中小企業経営者を対象とした中小企業経営環境研究会、大信と共催の合同時局講演会等多岐にわたり行われています。

大信では、このような(一財)あすなろ会の活動に対して基金・寄付金などを拠出、同会事務所の提供、職員の派遣などの支援を継続しております。これらの活動基盤は大信と大信全店舗のお取引先1,000社を超える賛助会員のご協力によって支えられております。

地元に着した地域貢献活動

◆ 地域行事への参加を通して地域の活性化をお手伝い

地域貢献型教育プロジェクト

地域行事への参加



「常盤台小学校職場見学会」に協力



「花プロジェクト」に協力



「青山清掃デー」に参加

地域のひとつづくりをお手伝い

◆ 柳沢会長 日本大学商学部でオンライン講義

柳沢会長は、令和2年12月11日(金)、日本大学商学部(世田谷区砧)において、長谷川勉教授が担当する授業の特別講師として招かれ、「信用組合とは ～協同組織金融機関としての歴史、理念、特性について～」と題し、教鞭を執られました。

これまでも、産学連携への取組みとして、同大学での柳沢会長(当時は理事長)による講義は実施されてきましたが、今回はコロナ禍でもありオンラインでの開催となりました。

約1時間半の講義において、「信用組合の歴史」のほか、「金融行政の変遷」、「信用組合の果たす役割・期待」、「大東京信用組合の経営理念やコロナ禍における取組み」など多岐に亘る内容を説明され、次代を担う学生に対して、協同組織金融機関である信用組合業界への理解を深める機会となりました。

Zoomによるオンライン授業でしたが、当日は約160名の学生が視聴し、対面式授業を上回る参加者となり、講義終了後時点のチャットによる質疑においても、「コロナ禍で厳しい中小企業に対して、資金以外にどのような支援ができるか」、「フィンテックの進展について、信用組合としてどう考えるか」、「信用組合は今後どのような人材を求めているのか」など専門的な質問をはじめ、ガバナンスや顧客管理等、70件を超える質問が寄せられるなど、数多くの学生の皆さんが信用組合業界に興味を持たれる結果となりました。



全東栄信用組合との合同研修会実施

大信では、他の信用組合との人材育成を通じ、「新たな相互扶助」を追求すべく、平成29年より全東栄信用組合との合同研修会を3回（渉外役席者、店舗長、役付女性職員）実施してきており、第4回目となる今回は、令和2年8月24日（月）大信本店会議室において「女性渉外」の合同研修会を開催しました。

これは、両信組がポジティブアクションの観点から女性渉外を配置しており、情報交換を通じた更なる女性の活躍を目的に実施したわけですが、両信組の参加者からは、渉外となって日の浅い担当者目線において、直面している業務上の課題をはじめ、渉外としてのやりがいや不安・不満、要望・提言、今後のキャリアアップ等について、本音の語り合いが行われました。

特に、「渉外としてのやりがい」では、親身になって対応したことで、顧客から感謝された経験が多く語られ、「要望・提言」では結婚・出産後も渉外活動を続けられる体制整備の充実、「キャリアアップ」では、これから女性渉外を目指す人に安心感を与えられる存在を目指す、女性の気持ちが分かる上席になりたい等、意欲的な意見交換がなされ、女性渉外同士による情報共有に留まることなく、参加者双方に気付きをもたらす貴重な機会となりました。



しんくみ経済塾の開講

昨年度に続き、日本大学商学部・長谷川勉教授を講師に迎え、若手職員に対する金融知識の向上を目的に「金融を学ぶゼミナール」である第2期「しんくみ経済塾」が開講されました。

2期目となる令和2年度では群馬県信組も加わり、6信組（大東京、共立、全東栄、七島、塩沢、群馬県）19名でスタートしました。

しかしながら、新型コロナウイルス感染症拡大による影響から東京での集合開催が困難な状況となり、延期を余儀なくされておりましたが、10月度（下半期）より塾生の健康・安全面を考慮し、感染拡大防止対策として、「Zoom」によるリモート授業で再開することができました。

第2期しんくみ経済塾は、コロナ禍により7回の授業で終了しましたが、各信組本部や支店からのZoom授業においても、ブレイクアウトルームを利用したグループワークや長谷川勉教授からの質問に対して塾生が回答するなど、距離を感じさせない双方向の参加型授業が行われました。



ワークライフバランスへの取り組み

職員一人ひとりが能力を発揮していくためには、「働きやすい職場環境」が前提となります。また、働きやすさは、仕事へのやりがいや満足度のみならず、お取引先の満足度向上にも繋がると考えています。

こうした観点から、「仕事と家庭生活の調和（ワーク・ライフ・バランス）」をはじめ、「ハラスメントへの取り組み」、「ストレスチェック」等、各施策に対し積極的に取り組んでいます。

具体的には、昨年度改正施行された労働施策総合推進法への対応としてハラスメント撲滅に向けた委員会の設置をはじめ理事長メッセージやポスター掲示による啓蒙を図りました。また70歳までの就業機会確保への努力義務を踏まえ、再雇用における上限年齢を70歳まで引き上げる取り組みを行いました。

さらに、育児休業の充実により、育児休業取得者（育児休業予定者含む）は全女性職員の1/4を占めており、「長く勤められる」企業として、その割合は増加しています。

女性活躍推進への取り組み

大信では、従来より女性の活躍推進に向け、女性渉外の配置をはじめ、女性の採用拡大、育児休業の充実、役職の登用など、積極的な対応を行ってきました。

その結果、10年前と比べ、女性職員の割合は約12%増の40%台となっています。

また、令和3年3月31日現在では店舗長1名、次長同等職で11名、課長同等職で19名と、系列職として活躍する女性職員は毎年増加しており、「課長同等職以上に占める割合」が19.6%と、当組合が掲げる数値目標20%以上の達成まであと僅かとなっています。

人材育成に関する取り組み

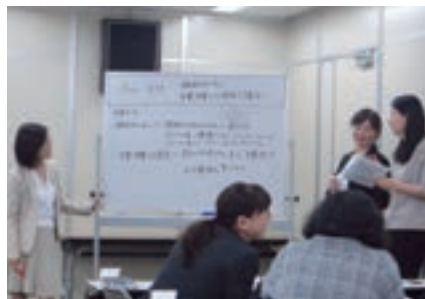
大信では、若手職員の基礎力の早期形成と長期的な視野に立った能力開発に向けて、採用から研修までの一貫した人材育成と配属後の計画的なジョブローテーションを行っています。その後もキャリアステージに合わせた研修を通じ、職員の能力を最大限に引き出すことで、多様化・高度化するお客さまのニーズに対応できる人材の育成に努めています。

職員の能力アップへ向けた取り組み

◆ 職員育成に向けたプログラム

内部研修

- 新任店舗長研修
- 新任店次長研修
- 新任店課長研修
- 評価者訓練・研修
- 部下育成(OJT)研修
- 証券外務員研修
- 窓口接客向上研修
- 年金業務研修(基礎、中級)
- 融資実践研修(基礎、中級)
- 相続対応研修
- 調査業務実施者認定研修
- 基礎能力育成基本カリキュラム(入組3年間)
- 必須検定試験受験対策研修
- 歳入金事務基礎研修
- トレード研修
- 渉外担当者・窓口担当者「ロールプレイング研修」



トレーニー研修

- 融資先診断トレーニー
- 融資審査トレーニー
- 債権管理担当者トレーニー

新入職員研修 ~信組職員としての基本を習得

- 入組前研修(3月)
- 事務基礎研修(4月)
- 渉外パワーアップ研修(5月)
- 社会人基礎力養成研修
- 社会・経済の基礎知識研修



外部派遣研修

全信中協、都信協等における研修

- 支店長講座・次長講座
- 女性管理者講座
- 経営改善・事業再生研修
- コンプライアンス講座



※写真は、過年度実施のものを掲載しております。



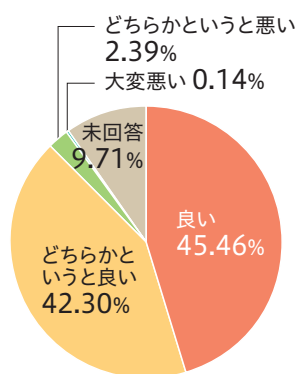
より一層の金融サービス向上に向けて

◆ 第5回利用者満足度調査の実施

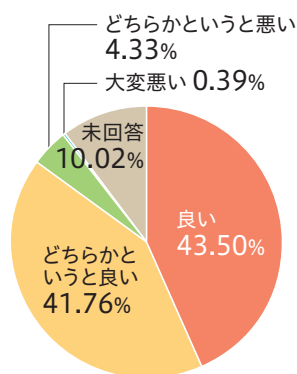
当組合では、利用者さまのニーズや当組合に対する評価を継続的に観測し、その結果を踏まえ地域の利用者さまの満足度・利便性向上に向けた態勢、並びに業務の改善を図るため、実施いたしました。アンケートの結果を真摯に受け止め、より一層の金融サービス向上に向け、役職員一同努力してまいりますので、今後も引き続きご支援・ご愛顧を賜りますようお願い申し上げます。

- **実施期間**
令和2年11月～12月
- **調査対象**
当組合をご利用いただいている個人のお客さま 1,462先

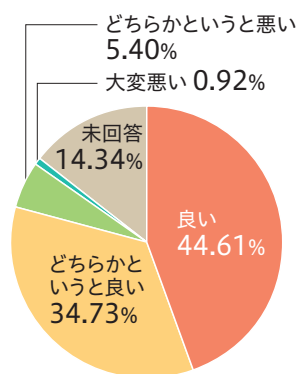
店内について



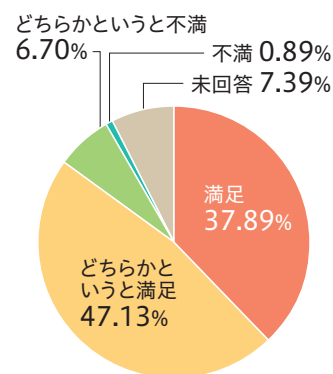
窓口対応について



担当者の対応について



大信への満足度



利用者満足度調査の実施

(普段お聞かせいただけない潜在的な声)

利用者さまの声の収集整理・分析・ニーズ調査

〈具体的な改善への取組み・実践〉

**利用者さまへの
安心・安全の顧客保護**
(相談・苦情・説明の情報態勢)

**金融商品・サービスの
充実化への改善**
(商品・サービス・店舗管理)

**利用者さまへの
満足いただける対応**
(心地よい接客・接遇への強化)

人にやさしい店舗を目指して

大信では、「お客さまに安心・安全・満足感を持っていただける店舗づくり」、「事務効率の向上、労働環境整備による職員の働く意欲の向上」を目的として店舗の建て替えや内装リニューアル工事を実施しました。

◆ 浅草支店移転開店

雷門の間近という好立地にあるビルの1階から3階を改装し、令和3年3月22日(月)に移転開店しました。



建物外観



テープカット



開店当日の店内の様子

◆ 店舗の統廃合

東大井出張所の営業を令和2年10月30日(金)にて終了し、内装をリニューアルしたうえで、11月24日(火)に装いも新たに新生大井支店としてオープンしました。

また、上北台出張所については、老朽化により店舗の営業を令和3年2月19日(金)にて終了し、その機能を東大和支店に統合いたしました。



上段:大井支店建物外観
下段:大井支店の店内



上段:東大和支店建物外観
下段:東大和支店の店内



お客さま満足度向上の取組み

お客さま本位の業務運営を実現するための明確な方針として、「お客さま本位の業務運営に関する基本方針」を制定したほか、お客さまへのサービス向上を目的とした店舗改修や店舗の統合、利用者満足度調査でのお客さまのご意見・ご要望に対する改善対応などさまざまな取組みを実施しています。



大信では、お客さまのライフステージに応じてさま

大信では特別金利定期預金を取り扱っております

大信では、令和2年度に期間限定で通常の店頭表示金利に上乗せ金利を適用した「ときめき2020」や「うららⅢ」を提供いたしました。今年度も、お客さまの多様なニーズにお応えできるよう、サービスや預金商品の充実に努めてまいります。



大信の定期積金

定期積金は、ご結婚やご入学など、使用目的に合わせて、毎月一定額を無理なく積み立てる計画貯蓄に最適です。

子育て

教育ローン まなび
リフォームローン

結婚

クリーンマイカーローン2
住宅ローンマイプラン

アッ！お金が必要！
そんなときに大信が
お役に立ちます

就職

フリーローン チョイス

職域パートナー制度

(職域提携企業の従業員に対する融資利率優遇)

お取引先の事業所で働く従業員の方々が事業所等に定着し、健康で文化的な生活を営み、生活の安定、向上など福利厚生面の充実を側面支援することを目的に、金融サービス(金利を優遇した小口消費者ローン・金融相談等)を行うものです。

※職域提携企業の常勤従業員(嘱託ならびに臨時職員を除く)で勤続一年以上の方が対象となります。

金利優遇例

フリーローン
「職域・チョイス」
年利2.6%~12.6%

フリーローン
「チョイス」
年利3.0%~13.9%



いろいろお得な 大信すえひろ会

大信すえひろ会は、大切な年金を当組合でお受け取りいただいているお客さまの会です。お取引いただくと自動的に会員となりますので、入会手続きは不要です(会費無料)。大信すえひろ会では、さまざまな優待やご利用いただける情報をご用意しております。

会員特典のご紹介

お誕生日プレゼント

年金受取口座ご契約時ならびに毎年のお誕生日に素敵な記念品を差し上げます。また、お取引中に古稀をお迎えになられた方には特別なお祝品を差し上げます。

大信とくとく定期預金・2

ご契約時のスーパー定期預金(1年・2年)の店頭表示金利に0.20%を上乗せします！お一人様300万円までお預け入れが可能です。(金融情勢等により内容を変更または中止することがありますので、予めご了承ください。)

すえひろ積金“らくらく”

ご契約時の定期積金(2年・3年)店頭表示金利の2倍とお得です。掛込金額は1万円以上1千円単位で設定が可能です。満期金を定期預金(1年契約)に振り替えていただくと、店頭表示金利に0.15%金利を上乗せします。(金融情勢等により内容を変更または中止することがありますので、予めご了承ください。)

さまざまなサポートを行っております。

円熟時代・ セカンドライフ

大切な資産だからこそ
しっかり受け継ぐ

相続専用定期預金

相続により受け継がれた資金を特別な金利
でお預かりいたします。

過去1年以内に相続手続きを行い、相続に
より取得されたご資金(当組合の預金や他
行預金)をお預けいただける個人の方が対
象となります。

詳しくはお取引店舗にお問い合わせくだ
さい。



大信の
WEB応援ローンは、
WEB・スマホで
申し込むと金利が
店頭表示金利より
0.2%割引!

大信では、皆さまのさまざまなライフステージに合わせた
商品・サービスの提供に努めています。

個人向けサービスの紹介

その他ご利用いただける情報のご紹介

ふれあい旅行

1泊2日の旅です！
ご家族、ご友人と楽しいひとときを、お過ごしください。
※令和2年度は新型コロナウイルス感染防止の為、中止いたしました。

大信山中荘で ゆっくり

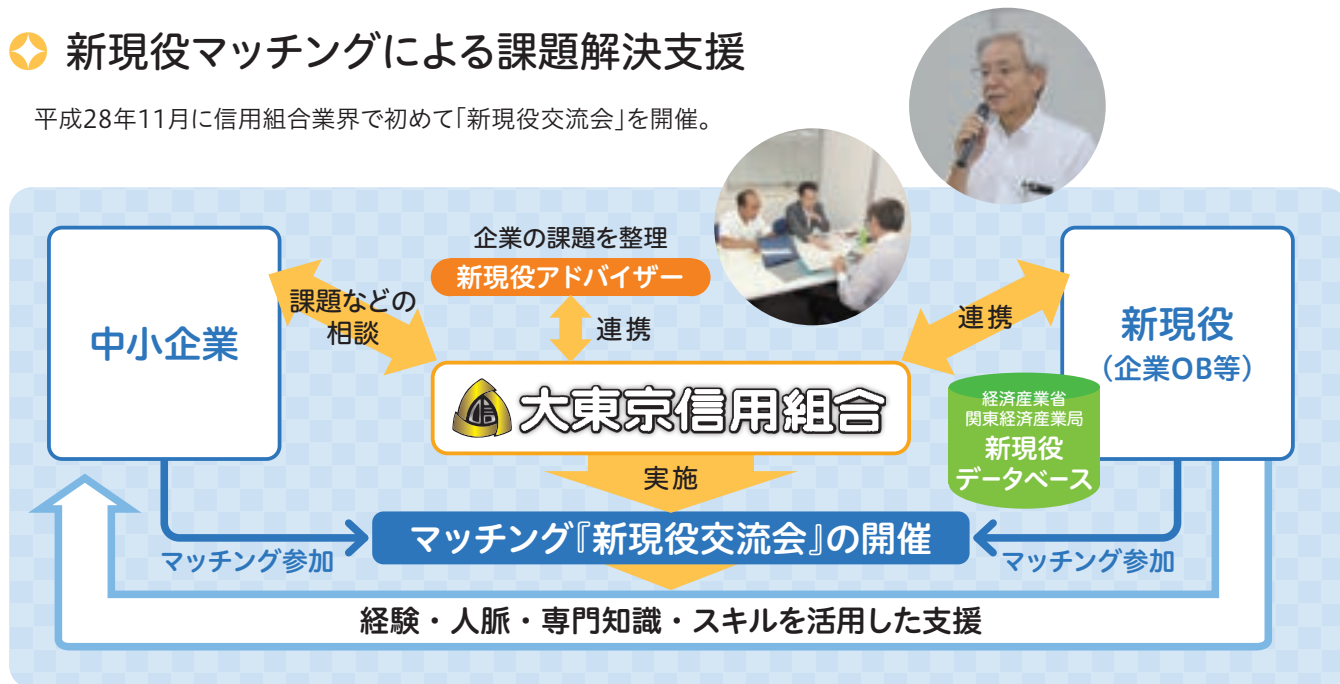
山中湖畔の大信山中荘(保養所)へどうぞ。
世界遺産の富士山と山中湖が望めます。
※新型コロナウイルスの感染状況により、営業休止することもあります。



マッチングによる事業支援の取組み

◆ 新現役マッチングによる課題解決支援

平成28年11月に信用組合業界で初めて「新現役交流会」を開催。



「第37回だいしん経営研究会講演会」開催

多摩地域の事業経営者を中心とする「だいしん経営研究会」の講演会が開催されました。

今回は新型コロナウイルス感染症拡大防止および会員皆さまの健康・安全面を第一に考え、Zoomミーティングにて、大本山高尾山薬王院 執事佐藤秀仁氏(現:貫首)より「今を生きる為に」と題しご講演いただきました。



講師：佐藤秀仁氏

「経営者保証に関するガイドライン」への取組み

当組合では、「経営者保証に関するガイドライン」の趣旨や内容を十分に踏まえ、お客さまからお借入れや保証債務整理の相談を受けた際に真摯に対応するための態勢を整備しております。

また、経営者保証の必要性については、お客さまとの丁寧な対話により、法人と経営者の関係性や財務状況等を把握し、同ガイドラインの記載内容を踏まえて十分に検討するなど、適切な対応に努めております。

■【経営者保証に関するガイドライン】の取組み状況

	平成30年度	令和元年度	令和2年度
新規に無保証で融資した件数	148	433	875
保証契約を変更した件数	0	0	2

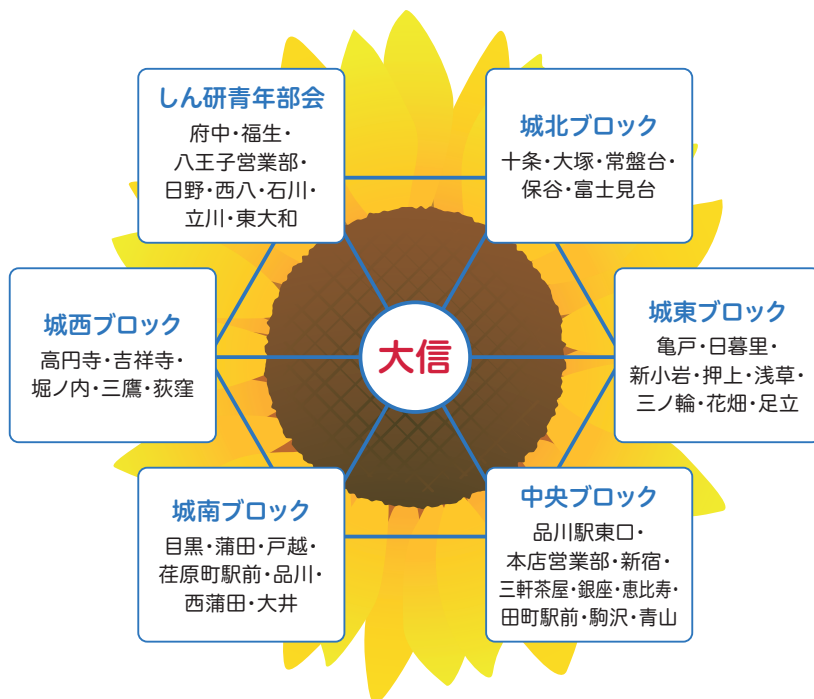
若手経営者をバックアップ

企業経営に関する会員相互の情報や意見の交換、勉強会などを通じて、各会員事業所の発展と地域社会に貢献することを目的とした「大信ひまわりの会」5ブロック(会員資格満55歳未満の経営者・後継者)と多摩地区の「しん研青年部会」(会員資格満50歳未満の経営者・後継者)の6ブロックで若手経営者の会を組織化しています。

各ブロック共に代表幹事・幹事をはじめ会員の皆さまの協力により、研修会、講演会、交流会等を開催し、会員同士の交流・親睦を図っております。

また、他ブロック会員との交流についても、「合同講演会・交流会」を開催する他、「合同ゴルフコンペ」を開催し、会員同士のマッチング等の機会を提供しています。

※令和2年度は新型コロナウイルス感染症防止の為、中止いたしました。



企業のライフステージに応じた取引先企業への取組み状況

1. 創業・新事業支援 (令和2年度)

● 融資実績	70件	388百万円
保証協会付創業支援融資	44件	211百万円
「しんくみ創業塾」に係る 創業者向け融資	1件	1百万円
日本政策金融公庫との 協調創業支援融資	6件	89百万円
東京都「女性・若者・ シニア向け」創業融資	19件	87百万円

3. 外部機関・外部専門家等への 相談等対応件数 (令和2年度)

東京信用保証協会 「企業サポート推進プロジェクト」	1件
東京都中小企業振興公社	18件
東京商工会議所	2件
東京都よろず支援拠点	5件
東京都「地域金融機関による事業承継促進事業」	1件
士業(会計士・税理士等)他	36件
● 合計	63件

2. 経営改善・事業再生支援 (令和2年度)

- 経営改善支援取組先：64先
- 経営改善支援取組率：8.8%

4. 経営改善支援等を目的とした 融資商品取組実績累計

- 商品名：「リニューアル」・「キャピタルプラス」・
「二世帯」・「オーナー」等
349件 62,996百万円
(平成15年4月～令和3年3月)

金融仲介機能のさらなる発揮に向けて

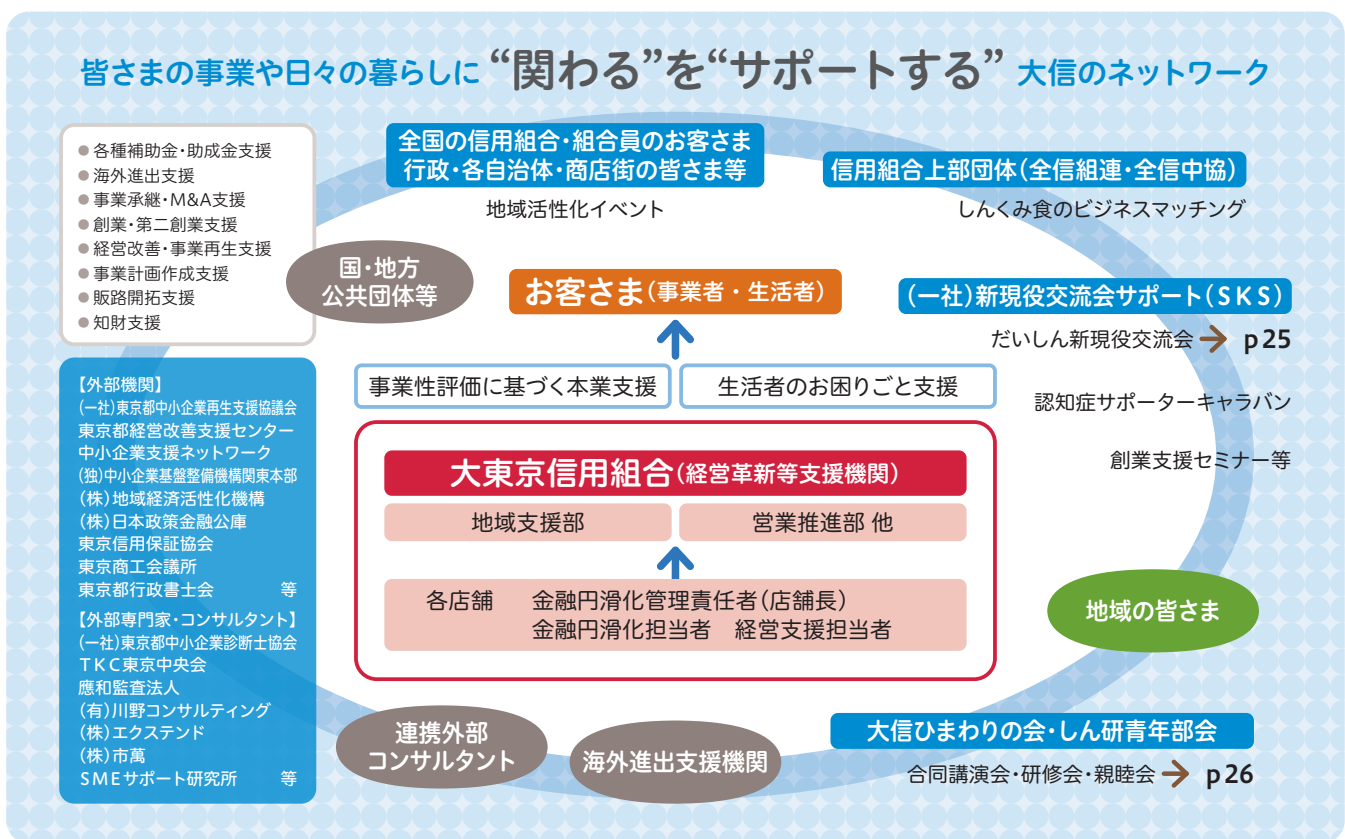
大信はお客さまとともに歩み、新たな価値を

経営課題の解決に向けた大信のネットワーク

大信は、平成24年11月に中小企業等経営強化法の「経営革新等支援機関」の第一号認定を受けました。

引き続き中小企業・小規模事業者の皆さまが抱えておられる経営上のさまざまな課題に対する解決に向けたご支援とご要望に合うご提案を、大信のネットワークを駆使してご提供してまいります。

また、単年度事業計画や令和元年度を起点とする新・第2次中期経営計画「Zプラン」においても、事業性理解を通じて地域のお客さまを幅広くサポートし、地域の経済・産業活動を支えることを通じて、地域活性化につながるよう取組んでまいります。



金融円滑化への取組み

大信は、地域金融機関・協同組織金融機関として、地域の中小企業・小規模事業者の皆さまやそこで生計を営む個人の方々との関係を深め、お力になっていくことが重要な使命であると考えております。そのため、お客さまからの資金需要のお申込みや貸付条件変更等のご相談はもちろん、お客さまとのコミュニケーションを大事にし、ニーズに合ったサービスの提供や問題解決のための支援を引き続き真摯かつ丁寧に対応してまいります。

貸付条件の変更等の申込み対応

平成21年12月4日～令和3年3月31日の実行件数	
中小企業者	29,120件
住宅資金借入者	1,070件

相談窓口=お問い合わせ先

貸付条件の変更等に関するご相談は、本店および最寄りの営業店の窓口でお受けしております。
金融円滑化専用フリーダイヤル ☎0120-020-838(受付時間:当組合営業日の9:00～17:00)

～事業性理解による共通価値の創造～

創造いたします。

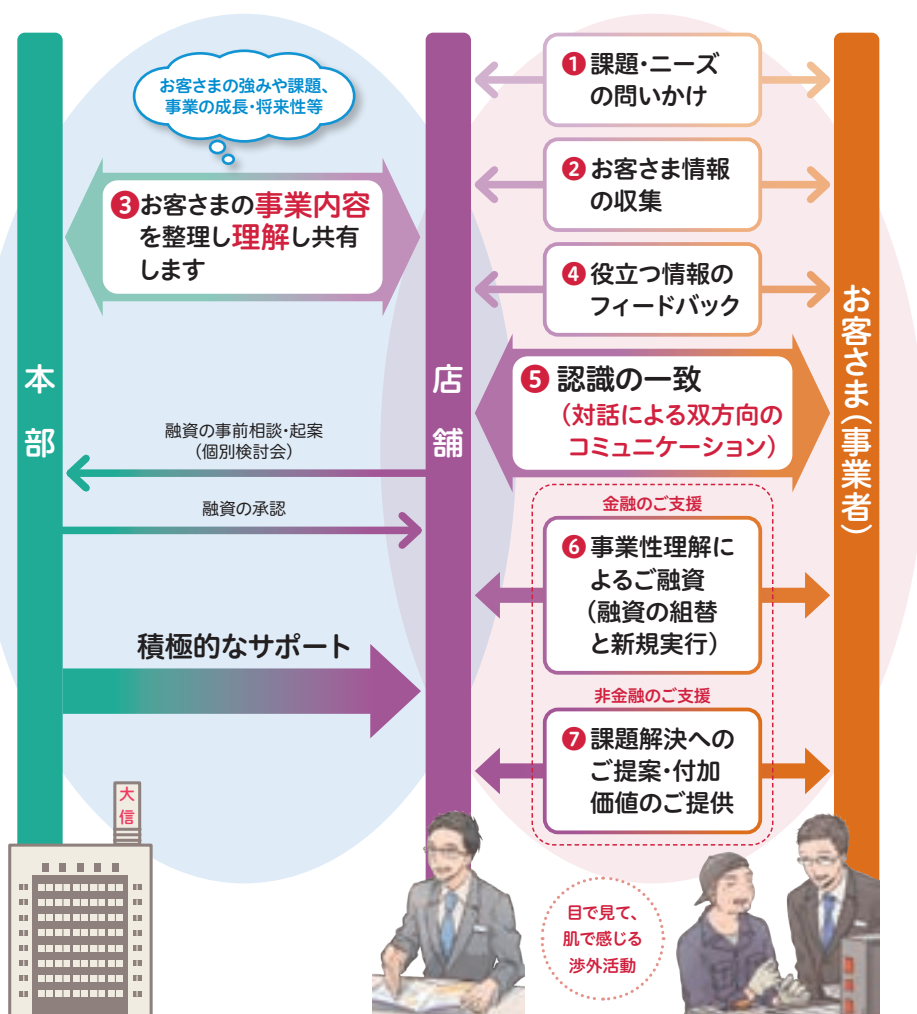
対話を通じた事業性理解への 取組みについて

大信は、お客さま一人ひとりの事業に寄り添い、対話による双方向のコミュニケーションを通じて、お客さまが直面するさまざまな経営課題について解決策をお客さまと共に考え、店舗および本部が一体となってご支援させていただきます。

そのために、渉外担当者をはじめ職員一人ひとりが、日々の業務活動を通じてお客さまの事業をよく理解し、お客さまのライフステージに応じて事業に役立つ情報をタイムリーにご提供するほか、将来に亘り安定的な成長・繁栄につながる“新たな価値”をお客さまとともに創造してまいります。

事業性理解に向けた7つのプロセス ～Seven processes～

大信はお客さまの**事業を理解**し、最適なご提案に向けて
骨身をおしماず行動いたします



大信は、地域の発展とお客さまとの共通価値の創造・共存共栄を果たすべく、金融仲介機能を十分に発揮し、皆さまのベストパートナー・バンクを目指して歩んでまいります。

地域経済活性化の取組み



お客さまと共にコロナを乗り

🌟 「だいしん 地域応援! 助け合いプロジェクト」 ～新型コロナには負けない! 組合員同士の絆～

だいしん“地域応援! 助け合いプロジェクト”～新型コロナには負けない! 組合員同士の絆～は、新型コロナウイルス感染症の感染拡大により、影響を受けられたお取引先の優れた商品・製品・サービス等を約103,000人の大信の組合員の皆さまにご紹介することで、販売を助け合い、売上に貢献させていただく応援プロジェクトです。

令和2年7月より発行している“行って買って食べて応援し隊”のリーフレットは、Vol.1からVol.6まで発行したのち、コロナ禍における“巣ごもり消費”に対応した「お取り寄せ特集」や皆さまのお住まいや勤務先近くのお店を集約してご案内する「地域版」も発行しております。



都内6ブロック版
(城北、城東、城西、城南、中央、多摩)

さらに狭域な
支店周辺版も
発行しています!



各営業店窓口横に
設置してある
デジタルサイネージでも
ご紹介しております!



今まで発行したものは全て
当組合ホームページよりご覧いただけます!
ぜひ、ご覧いただき、ご利用ください!



QRコードの読み取り

または

“大東京信用組合”で検索

🌟 お客さまの販路拡大・売上向上等を応援する! “だいしん”ビジネスマッチング『掲示板』

お客さまのビジネスチャンスの創造と事業展開を応援するため、当組合内のお客さまに紹介するビジネスマッチングサービスを実施しています。

本サービスは、当組合の情報ネットワークシステムに開設したビジネスマッチング「掲示板」にお客さまからの「商品・製品をPRして販路を拡大したい」「こんな商品・製品・事業者を探している」等のニーズを登録し、全43店舗で共有することで、そのニーズにお応えするためにお客さまをご紹介するものです。

登録をご希望の方は、お取引のある店舗の窓口または担当者にご相談ください。

※本サービスへの登録申込はお取引先のご紹介および商談の成約を確約するものではありませんので、予めご了承ください。

令和3年度に入り2件のマッチング成立!



越えるための取組み

◆ 助け合い“ランチプロジェクト”

令和2年12月のトライアルを皮切りに本部・本店営業部において、飲食業を営むお客さまのお店からお弁当を購入し応援する“ランチプロジェクト”を実施しています。現在では、各営業店にも本取組みが広がってきております。また、「どら焼き」や「ワイン」「生クリームあんぱん」などのお取り寄せも実施し、これからも、新型コロナウイルス感染症の影響を受けているお取引先への積極的な支援を展開してまいります。

参考：(本部・本店営業部)お弁当555食、お取り寄せ746個



営業店でもオリジナルで実施中!

◆ 「くみちゃんのお友達紹介」

～お取引先の事業者を信用組合のマスコットガール「くみちゃん」が専用ホームページでご紹介～

(一社)東京都信用組合協会のホームページにおいて、信用組合のマスコットガールである「くみちゃん」が信用組合のお客さまのプロフィールや活動をご紹介します。

都内信用組合のお取引先が掲載されており、当組合からは5先を紹介させていただいています。



十条 篠原演芸場さん
(十条支店)

板橋天然温泉
スパディオさん
(常盤台支店)



田村酒造場さん
(福生支店)

光レジン工業さん
(日野支店)



新カステラさん
(高円寺支店)



当組合ホームページにバナーが設定されておりますので
そちらから専用ページへ飛ぶことができます!



ぜひ、
ご覧ください!!

◆ 学習支援プロジェクト

本プロジェクトは、お取引先が抱えるさまざまな経営課題等の解決に向けて、直接お客さまとの接点を有する営業店職員を中心に、少しでもそのスキル・ノウハウを高めるべく、気軽に学習できる素材を提供するものです。

本業支援に関わる優れたテキスト・論説等の素材を「基礎編」および「実践編」に分けてプロジェクトチームが教材を作成し、随時イントラネットで配信しています。

さらに、この教材を基に、Zoomを利用したオンライン勉強会も定期的で開催し、本業支援の知識・見識を高めるよう取り組んでおります。



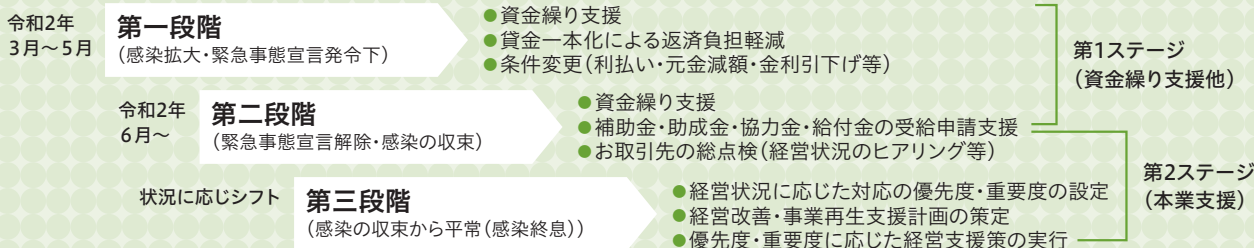
〈オンライン勉強会の様子〉

事業先の資金繰り対応と連動した本業支援活動の強化に向けて — 「新型コロナウイルス感染症対応プロジェクトチーム (略称:コロナ対応PT)」を設置 —

【新型コロナウイルス感染症に対するお取引先支援及び態勢整備】

お取引先への本業支援(共通価値の創造)

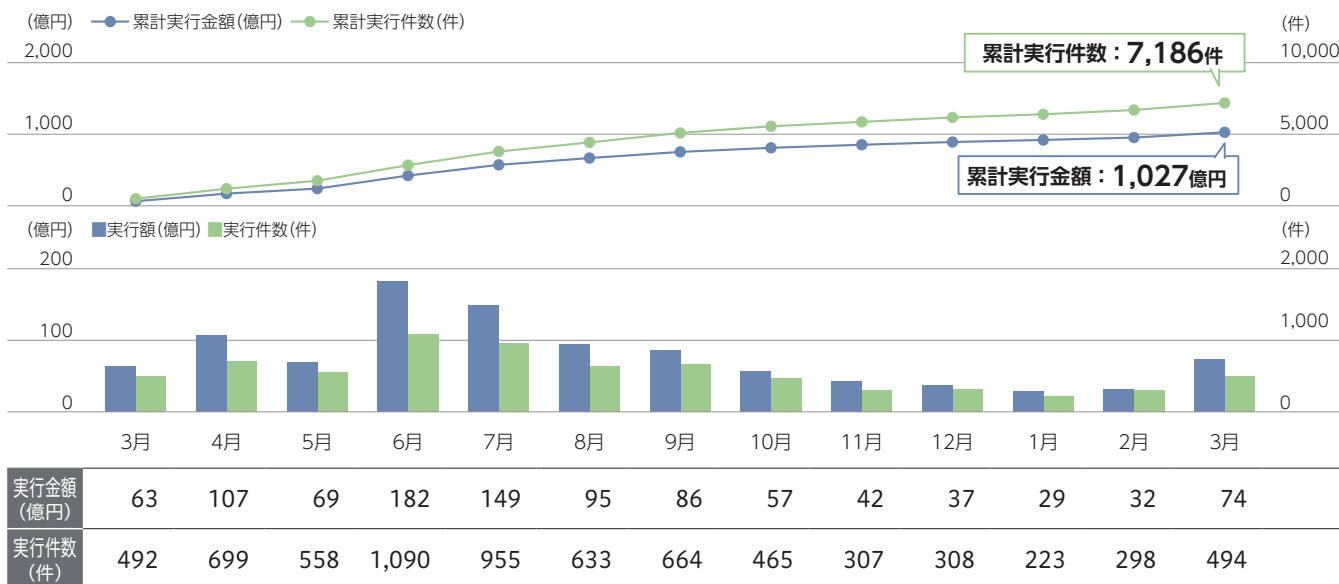
- 感染拡大時における、第一段階では、事業継続と倒産防止のための金融支援に積極的に取組みます。
- 危機収束後の第二段階以降は、金融支援に加えて非金融型の本業支援が主体となりますことから、これまで以上に、ヒアリングを通じた事業性評価により経営者の皆さまと課題・問題を共有し、ハンズオンでの伴走型支援を展開いたします。



こうした各段階の取組みこそが、当組合が目指している事業性評価を基にした「良質な金融仲介機能の発揮=本物のお客さま本位による良質なサービスの提供」そのものです。

- 主な本業支援策 ①販路開拓支援 ②リストラ型事業再生支援 ③事業承継支援 ④その他支援(IT化・情報発信、大信ネットワークの活用、等)

金融サービスを通じたご支援 (感染症関連融資の取組実績)



🌟 「新型コロナウイルス感染症の影響に係るご相談窓口」の設置

令和2年2月21日より、新型コロナウイルス感染症の影響を受けるお客さまからの資金繰り等、ご融資全般に関するご相談にお応えすべく、全店舗に相談窓口を設置しています。

新型コロナウイルス感染症への取り組み

大東京信用組合は、今こそお客さまならびに地域の皆さまに寄り添い、協同組織金融機関としての使命を果たすべく、新型コロナウイルス感染症の影響を受けているお客さまの資金繰りや事業継続のご支援を最優先課題として取り組んでまいります。

🍀 本業支援の実践に向けて 本部組織を一部改正しました！

新型コロナウイルス感染症の影響を受けられたお取引先に対する資金支援および本業支援、更なる金融仲介機能の発揮に向けて、これまでの店舗支援部と地域サポート部を統合し、令和3年4月28日付で新たに“地域支援部”を新設しました。

お取引先に対する本業支援力、店舗へのサポート力を強化すると共にお取引先に対する店舗との伴走型支援を目指してまいります。

🍀 安心してご利用いただくための 大信の感染防止に向けた取り組み

大信は、東京都が策定した「事業者向け感染拡大防止ガイドライン」に基づく感染防止対策を徹底しています。



- 「新型コロナウイルス感染症に係る対策本部」を設置 (令和2年2月27日)
- 「新型コロナウイルス感染症対応基本計画書」および「業務継続計画(BCP)」の暫定版を策定
- 「感染防止徹底宣言ステッカー」の店頭掲示(令和2年9月15日)
- 全職員に出勤前の健康チェックと業務中のマスク着用の徹底
- 利用者用の消毒備品等の設置
- 店舗内施設・設備の定期的な消毒・換気の実施
- 店舗の受付カウンター・応接室に「飛沫防止スクリーン」を設置
- ソーシャル・ディスタンスを保つ「間隔を空けてお並びください」とのフロアテープの表示
- 応接時の「フェイス・シールド」の使用
- 大型空間除菌脱臭機および加湿器の設置
- 非接触型検温器の設置
- ハンドタオルディスペンサーとペーパータオルの設置
- 聴覚障がい者に配慮した「近大マスク」*の導入



*飛沫を防ぐことができ、併せて聴覚障がい者への対応時においても口元が見えることでコミュニケーションが図れるマスク。

(思いやりの距離・社会的距離)

ソーシャル・ディスタンス
SOCIAL DISTANCE



大信の取組みを知る編



新型コロナウイルス感染症への取組み

P.32～29

- 事業先の資金繰り対応と連動した本業支援活動の強化に向けて「新型コロナウイルス感染症対応プロジェクトチーム（略称：コロナ対応PT）」を設置—
- 金融サービスを通じたご支援
- お客さまと共にコロナを乗り越えるための取組み



地域経済活性化の取組み

P.28～25

- 対話を通じた事業性理解への取組みについて
- 経営課題の解決に向けた大信のネットワーク
- 金融円滑化への取組み
- 若手経営者をバックアップ
- 企業のライフステージに応じた取引先企業への取組み状況
- マッチングによる事業支援の取組み
- 「第37回だいしん経営研究会講演会」開催
- 「経営者保証に関するガイドライン」への取組み



個人向けサービスのご紹介

P.24～23

- 大信では、お客さまのライフステージに応じてさまざまなサポートを行っております。
- いろいろお得な大信すえひろ会



お気軽にご相談ください

「お客様相談室」を設置してお客さまからのお問い合わせやご相談などに真摯にお応えできるよう態勢整備に努めております

INDEX

目次

お客さま満足度向上の 取組み

- 人にやさしい店舗を目指して
- より一層の金融サービス向上に向けて



P.22~21

人材育成に関する取組み

- 職員の能力アップへ向けた取組み
- 全東栄信用組合との合同研修会実施
- しんくみ経済塾の開講
- 女性活躍推進への取組み
- ワークライフバランスへの取組み



P.20~19

社会貢献活動

- 一般財団法人あすなろ会
- 地元に密着した地域貢献活動
- 地域のひとづくりをお手伝い



P.18

大信のSDGs宣言

- 「大信SDGs宣言」について
- 環境省とのオンライン勉強会
- ESG投資の実施



P.17



一般の
ご相談

フリーダイヤル

0120-402-003

受付時間

当組合営業日の9:00~17:00

大信は、お取引の店舗窓口でご相談等をお受けするほか、本部でも、お客さまとのホットラインの役目を担う「お客様相談室」を設置し、お客さまの声をお聞きしております。お客さまが、安心してお取引いただけるよう、信頼関係強化に努めておりますので、お気軽にご相談ください。

大信の取組みに
ついては
こちらから

大東京信用組合 2021年3月期 ディスクロージャー誌 〈情報編〉

大信 Report

2021

大信の取組みを知る編

2020年4月1日から
2021年3月31日まで

