

大信の現状に  
ついては  
こちらから

大東京信用組合 2026年3月期 ディスクロージャー誌 〈情報編〉

# 大信 Report 2026

2025年4月1日から2026年3月31日まで

大信の現状を知る編



# 地域が持続的に発展するためにも お取引先の抱える課題解決のために



皆さまには平素より大東京信用組合に格別なご愛顧を賜り、厚くお礼申し上げます。

本年も当組合へのご理解を一層深めていただくため、1年間の活動をご報告する「大信Report2026」を作成いたしました。

本誌では、当組合の経営方針、地域のお客さまへの取り組み、令和7年度の業績などについて紹介しておりますので、是非ともご高覧賜り、当組合に対するご理解をさらに深めていただければ幸甚に存じます。

令和7年度の国内経済は、米国の通商政策による影響を受けつつも、雇用・所得環境の改善、企業の設備投資・輸出の増加等により、緩やかな回復基調を維持する一年となりましたが、ここへ来て各地域での地政学リスクが顕在化しつつあり、先行きの不透明感は増しております。

そのような状況下で、生活者の賃金・所得の伸びが物価上昇を上回る状況には至らず、個人消費は力強さを欠いた状態が続きました。

また、金融環境といたしましては、昨年末に日本銀行が再度の政策金利の引き上げを実施し、「金利ある世界」が定着した1年となりました。

そのような中、当組合では令和6年度よりスタートした3か年計画「新・第3次中期経営計画(MTHプラン)」の2年目に

## 組合概要

名称	大東京信用組合 (略称：大信)	出資金	13,185百万円	店舗数	40店舗
所在地	東京都港区東新橋2-6-10	組合員数	91,185名	職員数	550名
創立	1952年9月6日 (昭和27年)	総資産	713,313百万円	営業地区	東京都一円(離島を除く)
理事長	柳沢 祥二	預金残高	669,525百万円	事業内容	預金・融資・内国為替・ 外国為替(取次)・ 代理業務・国庫金収納・ その他
		貸出金残高	336,468百万円		
		自己資本の額	38,590百万円		
		自己資本比率	10.89%		

(計数は令和8年3月末現在)

# “信組らしさ”を発揮し、 継続的なご支援を実施してまいります

あたり、計画のメインテーマである“信組らしさ”を発揮し、未来(M)への扉(T)を開こう(H)”を合言葉に、5つの重点施策に取り組んでまいりました。

なかでも柱となる「収益基盤の再構築」としては、ブランチ・イン・ブランチを含めた店舗の統廃合や法人事業先の専担部署として法人営業部を設置したほか、「人的基盤の確立」の観点から、職員のエンゲージメントを高めるべく、新賃金制度導入をはじめとする人事制度の刷新について検討を進めてまいりました。

さらに、内部規定の見直しや令和8年度の導入に向けた「IT化・システム化」への対応として、生成AIの活用方法についても検討を重ねております。

このように、大信はこれからも将来に向けた盤石な経営基盤の構築を目指し、計画の達成に向けて着実な施策の実施に取り組んでまいります。

令和7年度の業績につきましては、預金残高は6,695億円、貸出金残高は3,364億円となり、計画には届かなかったものの前年度より増加させることができました。

収益面では、業務純益、経常利益、当期純利益ともに事業計画値を大きく上回る結果となりました。

また、健全性を示します不良債権比率は引き続き低い水準で推移し、自己資本比率は高い水準を堅持しております。

これも偏にお取引先の皆さまのご協力の賜物と改めて感謝申し上げる次第です。

令和8年度の国内経済は、継続した賃上げによる所得環境の改善や政府による各種政策の効果により、回復基調の継続が見込まれるものの、米国の通商政策の動向や中東地域における紛争の行方など、世界的な政治・経済情勢の不確実性が高くなる中で懸念材料は増しております。

こうした状況下、当組合の主要なお取引先である中小企業・小規模事業者の多くは、円安・物価高に加え原油価格の高騰、賃上げの継続によるコスト負担、人手不足や後継者難への対応など、多岐にわたる経営課題に直面しており、依然として厳しい経営環境下に置かれております。

当組合としましては、昨年末に金融庁より示された「地域金融力強化プラン」に基づき、協同組織金融機関としての“信組らしさ”を発揮し、お取引先の抱える課題解決に向けた継続的な伴走支援を実施するとともに、最終年度となるMTHプラン達成に向け、従前にも増して役職員一同全力で取り組んでまいりますので、一層のご指導、ご愛顧を賜りますようお願い申し上げます。

令和8年6月

## 大東京信用組合

代表理事会長 柳沢 祥二  
兼 理事長

### 目次 CONTENTS ~大信の現状を知る編~

P 1	トップメッセージ	P 5	大信のCSR	P 11	大信1年のあゆみ・沿革
P 1	組合概要	P 6	令和8年3月期 業績概況	P 13	都内にひろがる大信のネットワーク
P 3	大信の経営について	P 9	財務諸表	P 15	主な手数料一覧
P 4	新・第3次中期経営計画	P 10	役職員の状況・組織図		

# 大信の経営について

(経営理念・経営方針・中期経営計画)

## 経営理念

『大東京信用組合は、地域に密着し地域社会に奉仕する』

私たちは、社是として「信条」を定めております。

### 信条

1. 大東京信用組合は社会に奉仕する
1. 顧客には信頼感を、己には責任感を
1. 他より常に一步前進
1. 和心協同職務に最善を尽くす
1. 礼儀正しく謙譲に

大信のモットーは、『健全経営』である。

そして…

『最大の地域貢献は、その地域で健全に存在し続けることである』

## 経営方針

- (1) 金融機関としての社会的責任と公共的使命を念頭に、高い企業倫理の確立とコンプライアンス態勢の充実、お客さま本位の業務運営に努めます。
- (2) 地域密着型金融への取り組みにより、地域経済の活性化と地域の皆さまとの共存共栄の実現に努めます。
- (3) 総合的なリスク管理態勢を強化し、健全性の確保と収益性の向上、自己資本の充実に努めます。
- (4) 厳正で透明度の高い経営情報の開示と情報発信機能の強化に努めます。
- (5) 「大信5つの特性」の実践をとおして、経営基盤の拡充・強化と顧客サポートの質的向上に努めます。

### 大信5つの 特性

1. 大信は、健全経営をモットーとして、お客さまと心のふれあうおつきあいをいたします。
2. 大信は、一度お約束したことは必ず守り、お客さまの信頼におこたえいたします。
3. 大信は、足をつかい、業務の範囲内でお客さまのために骨身をおしまず行動いたします。
4. 大信は、誰よりも地元を知り、お客さまのニーズを知るようにつとめ、皆さまとともに歩みます。
5. 大信は、正確・迅速な仕事を励行し、事情によって遅延を余儀なくされる場合にも、必ずその理由などを中間報告いたします。

# 新・第3次中期経営計画 〈組合内名称：MTHプラン〉

## ～「未来(M)」への「扉(T)」を「開く(H)」計画～

Let's Open the Door to the Future together

メインテーマ

### 「信組らしさを発揮し、未来への扉を開こう」

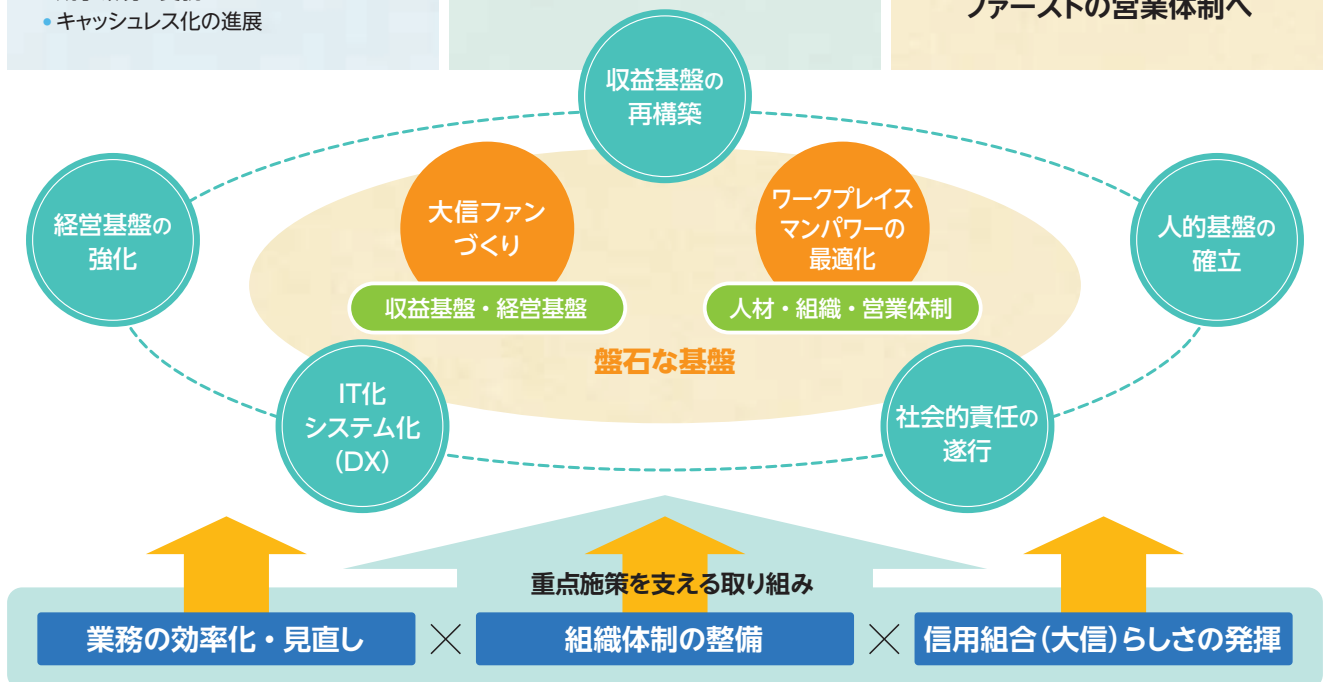
～組合員(お客さま)・地域の幸せにつながる金融仲介機能の質を向上させよう!

そのために職員が仕事をしやすい環境を整備しよう!～

取組期間

令和6年4月～令和9年3月

現状分析	新・第3次中期経営計画	めざす姿
<p><b>外部環境</b></p> <ul style="list-style-type: none"> <li>エネルギー・原材料価格の高騰、円安、人手不足等</li> <li>人口減少、少子高齢化の加速</li> <li>経営者の高齢化、後継者不足</li> <li>事業者の休廃業増加</li> <li>環境・社会的課題への意識の高まり</li> <li>生成AI等、IT化の急速な進展</li> <li>価値観や働き方の変化・多様化</li> <li>貯蓄から投資への流れの加速</li> <li>自然災害リスクの増大</li> </ul> <p><b>大信を取り巻く環境</b></p> <ul style="list-style-type: none"> <li>組合員(お客さま)の高齢化</li> <li>人材採用難、適正人員の維持・確保</li> <li>職員の世代、性別、構成比の変化</li> <li>業務の多様化</li> <li>与信リスクの上昇</li> <li>金利上昇局面への適切な対応</li> <li>地域金融機関のビジネスモデルの転換</li> <li>競争環境の変貌</li> <li>キャッシュレス化の進展</li> </ul>	<p><b>重点施策</b> (大信と職員一人ひとりの成長の道標)</p> <ul style="list-style-type: none"> <li>収益基盤の再構築</li> <li>経営基盤の強化</li> <li>人的基盤の確立</li> <li>IT化・システム化(DX)</li> <li>社会的責任の遂行</li> </ul>	<p><b>将来への盤石な基盤づくり</b></p> <ul style="list-style-type: none"> <li>収益基盤 安定した収益基盤へ</li> <li>経営基盤 盤石な経営基盤へ</li> <li>人材 やる気と活力にあふれた、魅力ある人材へ</li> <li>組織 働きがい・働きやすい職場へ</li> <li>営業体制 組合員(お客さま)ファーストの営業体制へ</li> </ul>



# 大信のCSR (企業の社会的責任)


地域金融機関の最大の地域貢献は、その地域で健全であり続けることです。地域になくてはならない『大信』を目指してまいります。

**お客さま**  
(組合員の皆さま)



- お客さま本位の業務運営
- 安全性・利便性の追求
- 金融仲介・コンサルティング機能の強化
- お客さま満足度の向上

**組合章について**



「信」の字を図案化したもので、3片の太い線がこれを囲んでいます。「信」の字は金融機関の生命である「信用」「信頼」「信義」を表わし、同時に信用組合の頭文字でもあります。3片の形は、古代貨幣(金棒)の組合せであって、組合・組合員(お客さま)・職員の3つを表現して、これらが三位一体となって相協力し、「信」を囲んで護りながら、益々業務の発展を期することを象徴的に表現しています。

**大信**



- 経営力・組織力の強化
- 内部管理態勢の強化
- 人材の育成・活用



**お客さまの“気付き”をサポートいたします。**

**職員**



- 働きやすい職場環境の確立
- 役職員間の円滑なコミュニケーション・対話・良好な人間関係
- 職員のモチベーションの高揚

**地域**

- 地域への円滑な資金供給
- 地域とのネットワーク
- 地域との結びつきの強化
- 地域における存在感
- 地域貢献活動

今こそ、**協同組織金融機関である信用組合の良さが再認識され必要とされる時代です。**

「**変わっていくもの、変わらないもの**」  
～未来に向かって、受け継がれるバトンリレー～



信用組合の理念・責務は不易であり、相互扶助の精神を持って、大信はこれからも、地域社会の発展に貢献いたします。

# ① 預金・貸出金の状況

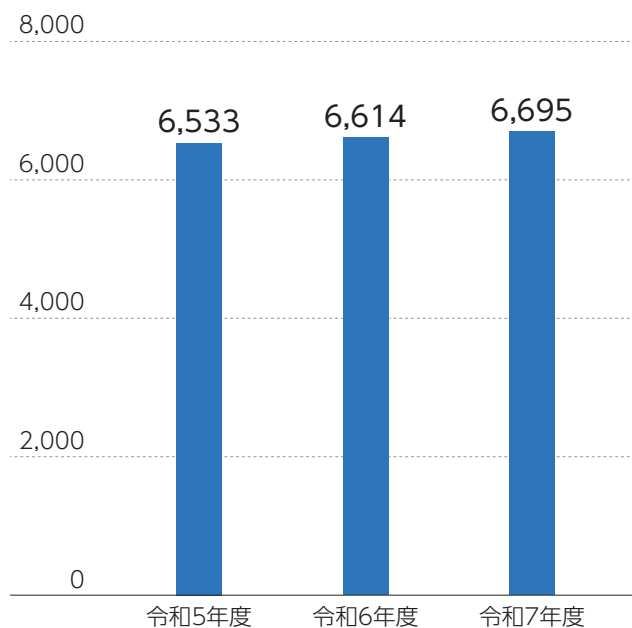
## ■ 預金残高・貸出金残高の推移

預金残高 **6,695**億円  
 貸出金残高 **3,364**億円

預金残高は6,695億円、貸出金残高は3,364億円を計上しました。

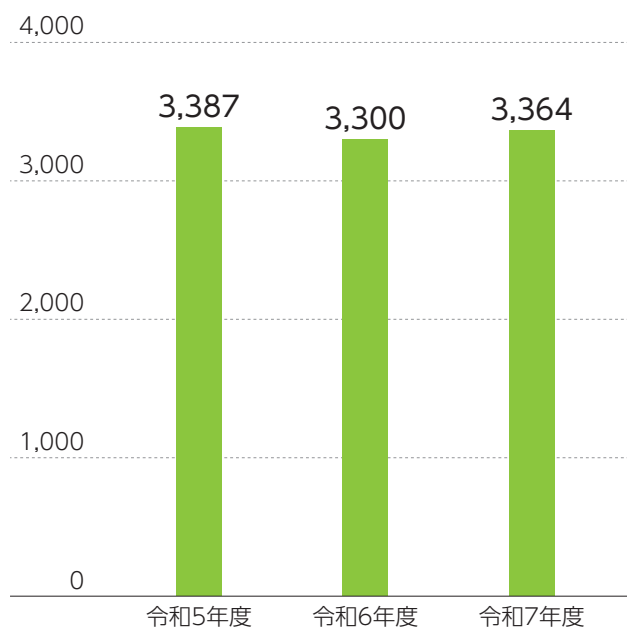
### 預金残高

(単位:億円)



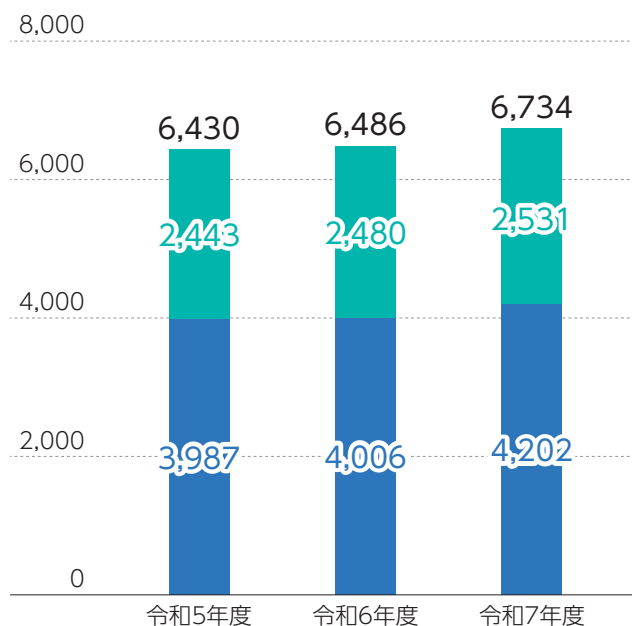
### 貸出金残高

(単位:億円)



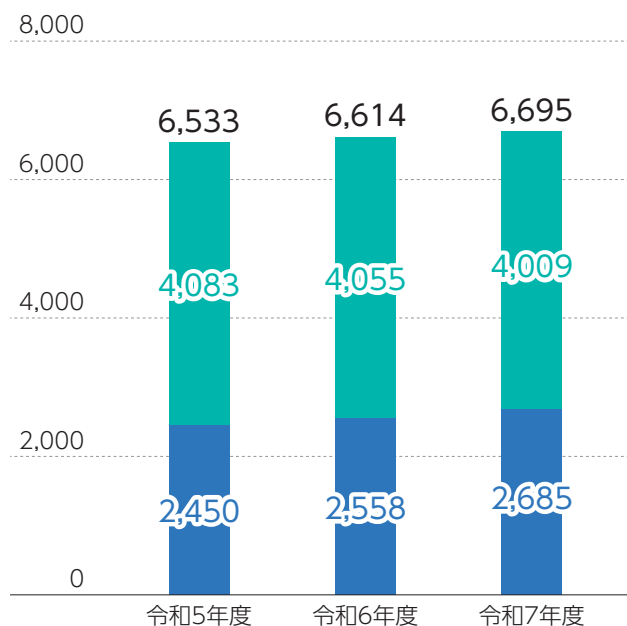
### 預金種目別平均残高

(単位:億円)



### 預金者別預金残高

(単位:億円)



## ② 収益の状況

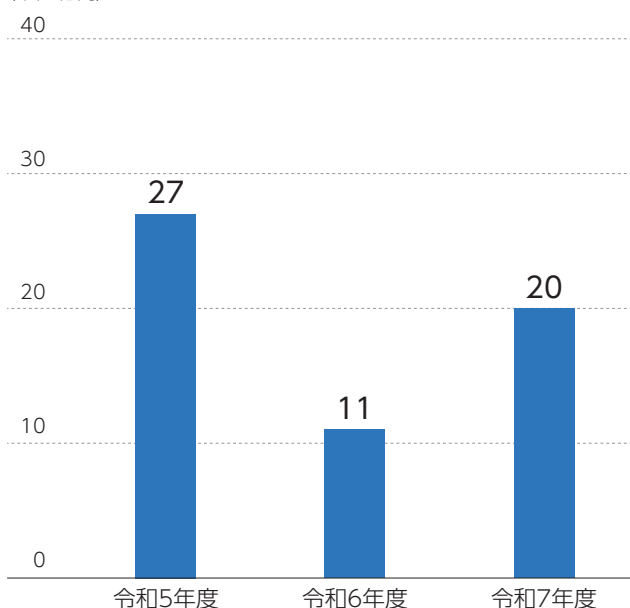
■ 業務純益・コア業務純益・経常利益・当期純利益の推移

業務純益	コア業務純益	経常利益	当期純利益
20億円	28億円	25億円	18億円

最終的な利益にあたる当期純利益は、18億円を計上しました。

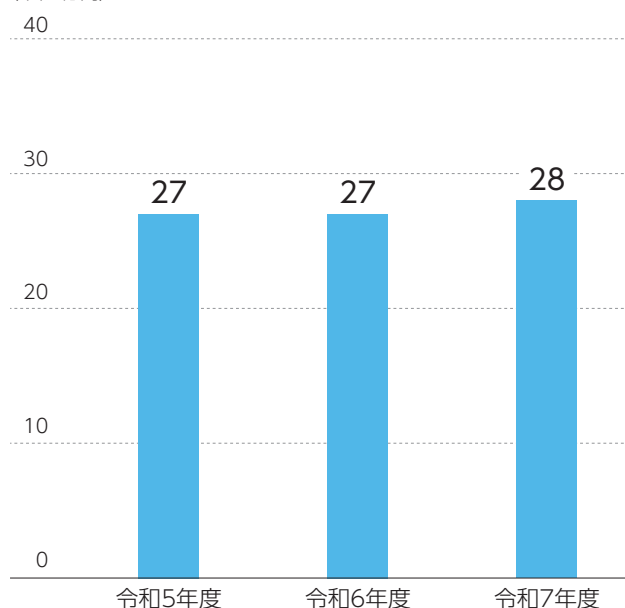
### 業務純益

(単位:億円)



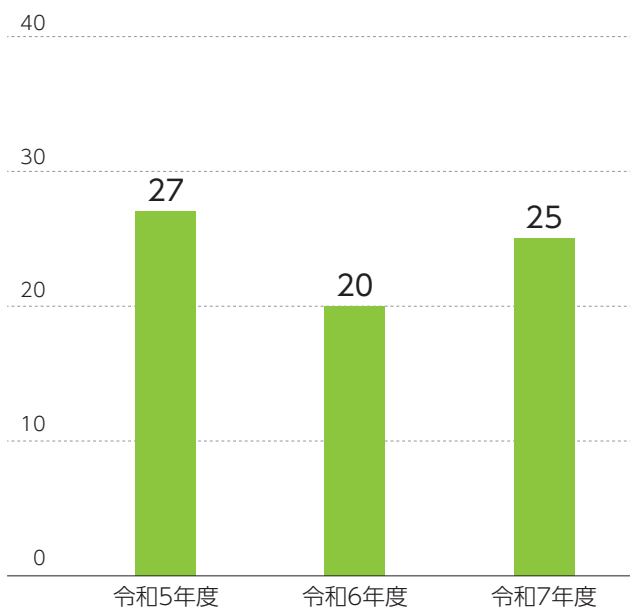
### コア業務純益

(単位:億円)



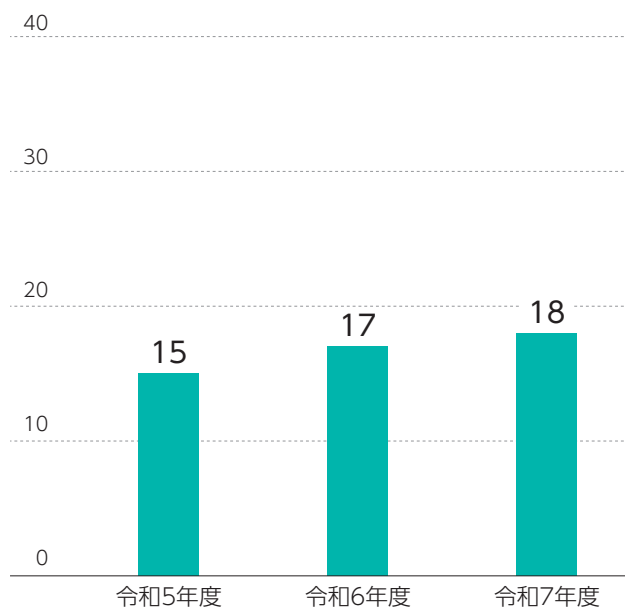
### 経常利益

(単位:億円)



### 当期純利益

(単位:億円)

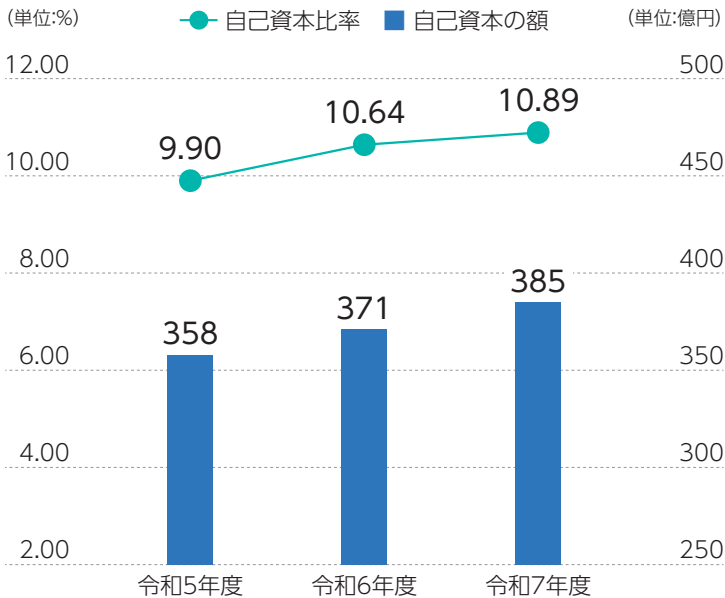


### ③ 自己資本比率の状況

#### ■自己資本比率と自己資本の額の推移

自己資本比率は10.89%となり、金融機関の健全性を示す国内基準の4%を大きく上回っています。

自己資本比率 **10.89%** 自己資本の額 **385億円**



#### 自己資本比率の算出

自己資本比率は、金融機関の健全性を示す重要な経営指標です。信用組合には国内基準が適用され、4%以上であることが求められています。

#### ●自己資本比率の求め方

$$\frac{\text{自己資本の額 (385億円)}}{\text{リスク・アセット等 (3,541億円)}} \times 100 = 10.89\%$$

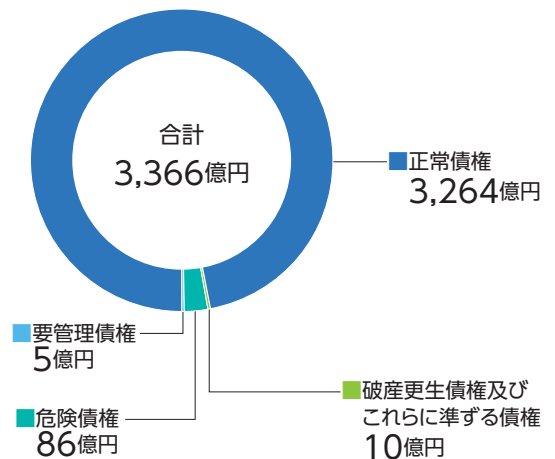
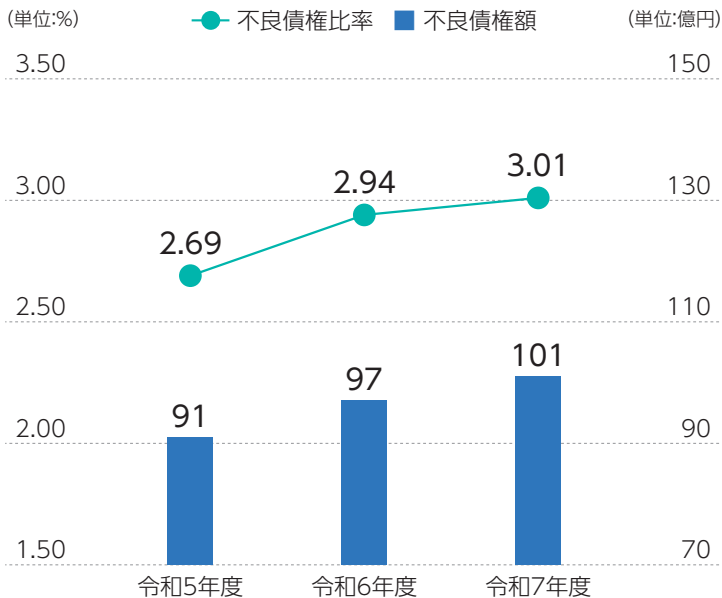
### ④ 不良債権の状況

#### ■不良債権比率と不良債権額の推移

3.01%と低水準を保っています。

不良債権比率 **3.01%** 不良債権額 **101億円**

正常債権 **3,264億円**



# 財務諸表

## 貸借対照表

(単位：百万円)

科目	令和6年度末 金額	令和7年度末 金額	科目	令和6年度末 金額	令和7年度末 金額
<b>(資産の部)</b>			<b>(負債の部)</b>		
現金	8,439	7,239	預金積金	661,433	669,525
預け金	184,971	187,581	その他負債	3,039	3,452
有価証券	160,569	164,993	賞与引当金	232	242
貸出金	330,025	336,468	退職給付引当金	144	47
その他資産	6,944	5,685	役員退職慰労引当金	283	322
有形固定資産	10,081	9,966	偶発損失引当金	173	221
無形固定資産	1,706	1,651	再評価に係る繰延税金負債	128	131
繰延税金資産	921	723	債務保証	52	43
債務保証見返	52	43	<b>負債の部合計</b>	<b>665,488</b>	<b>673,985</b>
貸倒引当金	△ 1,007	△ 1,041	<b>(純資産の部)</b>		
(うち一般貸倒引当金)	(△ 298)	(△ 285)	出資金	13,452	13,185
(うち個別貸倒引当金)	(△ 709)	(△ 756)	普通出資金	11,902	11,635
			その他の出資金	1,550	1,550
			資本剰余金	1,050	1,050
			利益剰余金	23,867	25,483
			組合員勘定合計	38,369	39,718
			評価・換算差額等合計	△ 1,151	△ 391
			<b>純資産の部合計</b>	<b>37,217</b>	<b>39,327</b>
<b>資産の部合計</b>	<b>702,706</b>	<b>713,313</b>	<b>負債及び純資産の部合計</b>	<b>702,706</b>	<b>713,313</b>

(注) 記載金額は百万円未満を切り捨てて表示しております。

## 損益計算書

(単位：百万円)

科目	令和6年度 金額	令和7年度 金額
経常収益	11,751	13,928
資金運用収益	9,944	11,491
貸出金利息	7,219	7,881
預け金利息	418	921
有価証券利息配当金	2,181	2,596
その他の受入利息	124	91
役員取引等収益	434	507
その他業務収益	65	162
国債等債券売却益	3	98
その他の業務収益	61	63
その他経常収益	1,306	1,766
株式等売却益	1,192	1,748
その他の経常収益	114	18
経常費用	9,655	11,413
資金調達費用	580	1,881
預金積金利息	579	1,879
その他の支払利息	1	1
役員取引等費用	244	244
その他業務費用	1,500	991
国債等債券売却損	1,497	986
その他の業務費用	3	4
経費	6,901	6,997
その他経常費用	428	1,298
株式等売却損	3	833
その他の経常費用	424	465
経常利益	2,096	2,514
特別利益	404	1
特別損失	3	23
税引前当期純利益	2,497	2,493
法人税等合計	723	638
当期純利益	1,774	1,854

(注) 記載金額は百万円未満を切り捨てて表示しております。

## 剰余金処分計算書

(単位：百万円)

科目	令和6年度 金額	令和7年度 金額
当期末処分剰余金	2,444	2,515
剰余金処分額	1,783	1,687
利益準備金	245	252
普通出資に対する配当金	238	235
特別積立金	1,300	1,200
経営基盤強化積立金	1,300	1,200
繰越金(当期末残高)	660	828

(注) 記載金額は百万円未満を切り捨てて表示しております。

### 用語解説

#### ● 預け金

お客様の預金等の支払準備金、または余剰資金の運用として他の金融機関へ預けている預金です。

#### ● 繰延税金資産・負債

税効果会計の適用によって計上される勘定です。支払った税金のうち将来回収が見込まれる場合は繰延税金資産、将来税金の支払いが見込まれる場合には繰延税金負債を計上し、貸借対照表上には差引で記載します。

#### ● 貸倒引当金

ご融資した貸出金のうち、将来における貸倒れに備えて、あらかじめその可能性に応じた損失を積み立て(引当)計上します。実際に貸倒れた場合には、この引当金から充当します。

#### ● 純資産

総資産から総負債を引いた部分です。お客さまから出資していただいた出資金や利益を蓄えた利益剰余金等からなる「組合員勘定合計」と「評価・換算差額等合計」からなります。

# 役員員の状況・組織図

## 役員紹介

(令和8年6月19日現在)

代表理事会長兼理事長 柳沢 祥二  
 代表理事専務理事 松川 茂雄  
 代表理事専務理事 森 文雄  
 常務理事 金田 真門  
 常務理事 大久保 光  
 常勤理事 後藤 輝雄  
 常勤理事 大川 浩二  
 常勤理事 宮入 智孝  
 常勤理事 大嶋 豊  
 常勤監事 荻原 徳彦  
 理事(非常勤) 森下 繁己  
 理事(非常勤) 鷗橋 誠一(※)  
 理事(非常勤) 河和 哲雄(※)  
 理事(非常勤) 野竹 弘幸  
 員外監事 山口 省藏(※)  
 員外監事 服部 一利(※)



代表理事会長兼理事長  
柳沢 祥二



代表理事専務理事  
松川 茂雄



代表理事専務理事  
森 文雄



常務理事  
金田 真門



常務理事  
大久保 光



常勤理事  
後藤 輝雄



常勤理事  
大川 浩二



常勤理事  
宮入 智孝



常勤理事  
大嶋 豊



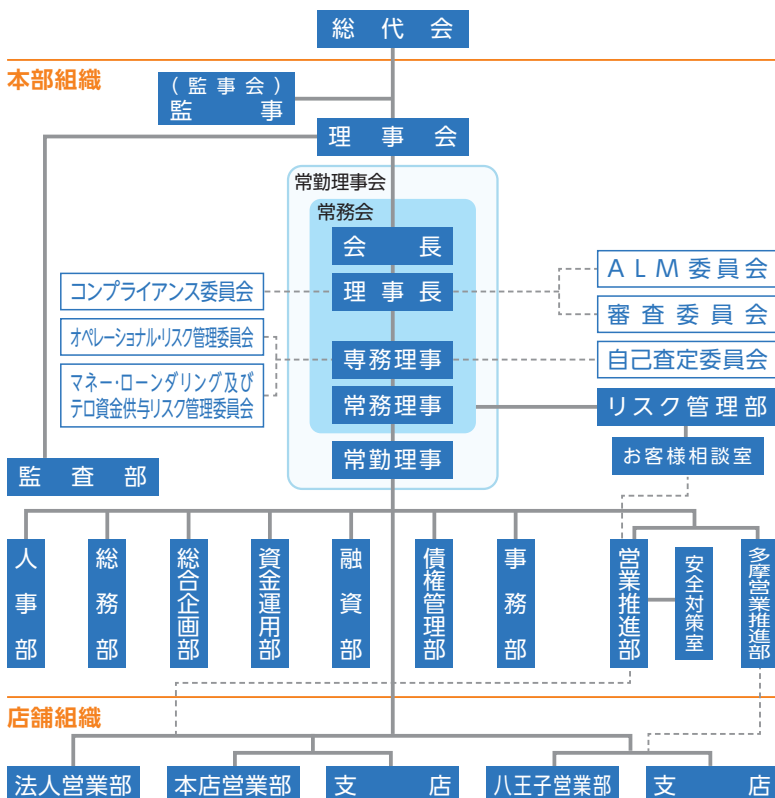
常勤監事  
荻原 徳彦

## 職員出身者以外理事・員外監事

大信は、職員出身者以外の理事・監事(※印)に経営参画をいただくことで多様な意見を反映する等「理事会の機能発揮」を図り、ガバナンスの向上と組合運営の適切化に努めております。

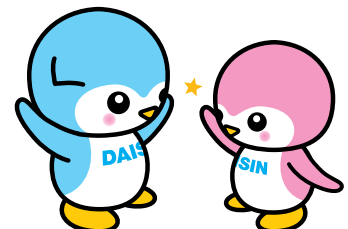
## 組織図

(令和8年6月現在)



## 職員数

年度	令和5年度末	令和6年度末	令和7年度末
男性	315名	304名	302名
女性	245名	243名	248名
合計	560名	547名	550名



# 大信1年の あゆみ



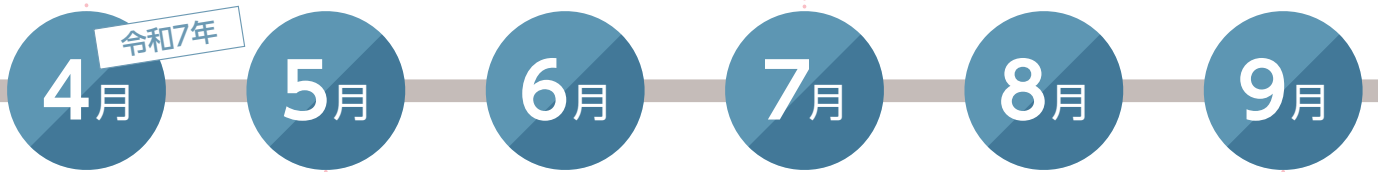
令和7年度入組式



柳沢理事長  
「旭日小綬章」受章

- 1日 令和7年度入組式<sup>1</sup>
- 21日 大信・全信組連 新入職員「合同研修会」開催
- 22日 都信協主催合同企業説明会に参加
- 25日 第7期「しんくみ経済塾」開講
- 29日 柳沢理事長「旭日小綬章」受章<sup>2</sup>

- 11日 全店一斉感謝デー
- 17日 信用組合初の東京チームサポートアシスト会議(中央ブロック)を開催  
令和7年度内に各ブロックにて開催



- 13日 第20回合同時局講演会開催
- 26日 特別金利定期預金「大くん定期2025」の取り扱い開始<sup>3</sup>

- 19日 第73回通常総代会開催<sup>4</sup>
- 30日 第88回都内中小企業・小規模事業者景況調査結果発表

- 1日 特別金利定期預金「プレミアムⅣ」取り扱い開始<sup>5</sup>
- 18日 しん研青年部会・大信ひまわりの会「ライブ配信セミナー」開催

<sup>3</sup>

特別金利定期預金  
「大くん定期2025」

<sup>4</sup>

第73回通常総代会

<sup>5</sup>

特別金利定期預金  
「プレミアムⅣ」

## 沿革 (ダイジェスト)

**1952年9月**  
東京蓄産信用協同組合の業務開始  
(9月6日を創立記念日と定める)



**1953年6月**  
東京蓄産信用協同組合を東京蓄産信用組合に改称

**1955年8月**  
日東信用組合を吸収合併、これを機に地域信用組合に転換

**1959年10月**  
組合名を大東京信用組合に改称

**1962年9月**  
創立10周年を記念し、  
「財団法人あすなる会」を創設



**1973年12月**  
預金量1,000億円を突破

**1981年6月**  
預金量2,000億円を突破

7



特別金利定期預金「心ちゃん定期2025」

8



「2025しんくみ物産展」へ出展

9



柳沢理事長 駒澤大学経済学部で講義

- 4日 特別金利定期預金「心ちゃん定期2025」取り扱い開始<sup>7</sup>
- 14日 「2025しんくみ物産展」へ出展<sup>8</sup>
- 27日 柳沢理事長 千葉商科大学商経学部で講義

- 4日 柳沢理事長 日本大学商学部で講義
- 9日 柳沢理事長 駒澤大学経済学部で講義<sup>9</sup>
- 12日 全店一斉感謝デー
- 16日 第89回都内中小企業・小規模事業者景況調査結果発表

- 18日 だいしん経営研究会 第24回総会開催
- 24日 花畑支店を 足立支店に統合

10月 11月 12月 1月 2月 3月

令和8年

- 3日 「令和7年度 だいしん新現役交流会」開催<sup>6</sup>
- 14日 西八支店を八王子営業部に移転
- 23日 しん研青年部会・大信ひまわりの会 合同懇親ゴルフコンペ開催

- 5日 本店営業部内に 法人営業部を設置
- 20日 大信すえひろ観劇会 「松平健×コロッセ特別公演」 (第一勧業信用組合との共催)<sup>10</sup>

- 2日 特別金利定期預金「プレミアムV」取り扱い開始<sup>11</sup>
- 25日 第6回「利用者満足度調査」(CS調査) 結果発表 (HPIは4月6日掲載)



令和7年度だいしん新現役交流会開催

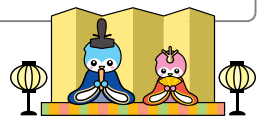


大信すえひろ観劇会「松平健×コロッセ特別公演」



11

特別金利定期預金「プレミアムV」



1998年11月

品川信用組合の事業譲受けを完了 (6店舗譲受け)

2001年5月

振興信用組合の事業譲受けを完了 (6店舗譲受け)

2002年5月

三栄信用組合の事業譲受けを完了 (7店舗譲受け)

2002年7月

第三信用組合の事業の一部譲受けを完了 (1店舗譲受け)

2003年3月

多摩地区の企業経営者組織「だいしん経営研究会 (しん研)」発足

2007年12月

東京建設信用組合と合併

2009年6月

多摩地区の若手企業経営者組織「だいしん経営研究会青年部会 (しん研青年部会)」第1回総会開催

2011年6月

大信のイメージキャラクター誕生

2013年10月

城南地区の若手企業経営者組織「大信ひまわりの会城南ブロック」発足 (2015年3月までに城西・城東・城北・中央各ブロックが発足)

2014年10月

日本政策金融公庫と業務提携

2015年7月

大信イメージキャラクターの名前が「大くん」、「心ちゃん」に決定

2015年12月

北部信用組合と合併

2022年9月

創立70周年を迎える



# 都内にひろがる 大信のネットワーク

本部 〒105-8610 東京都港区東新橋2-6-10 TEL 03(3436)0111(代)

有人店舗・出張所 (令和8年6月15日現在)

店舗名	ATM								台数	住所	電話番号 (代表番号)
	平日 ◎印 8:00~21:00 △印 8:00~20:00	土曜 8:45~17:00	日曜 8:45~17:00	祝日 8:45~17:00	年末 (12/31) 8:45~17:00	年始 (1/1~3) 8:45~17:00	現金振込等 (平日のみ) 8:45~15:00				
本店営業部 (法人営業部)	◎	◎	◎	◎	◎	◎	◎	2	〒105-8610 港区東新橋2-6-10	03(3436)0121	
品川駅東口支店	◎	◎	×	×	◎	×	◎	2	〒108-0075 港区港南2-3-1	03(3474)8326	
十条支店	◎	◎	◎	◎	◎	◎	◎	2	〒114-0034 北区上十条2-31-1	03(3907)5111	
目黒支店	◎	◎	×	×	◎	×	◎	2	〒153-0064 目黒区下目黒6-18-25	03(3711)5656	
高円寺支店	◎	◎	◎	◎	◎	◎	◎	2	〒166-0003 杉並区高円寺南4-45-4	03(3318)1111	
亀戸支店	◎	◎	×	×	◎	×	◎	2	〒136-0071 江東区亀戸1-27-9	03(3685)3351	
蒲田支店	◎	◎	×	×	◎	×	◎	2	〒144-0052 大田区蒲田4-22-17	03(3732)3221	
日暮里支店	◎	◎	×	×	◎	×	◎	2	〒116-0014 荒川区東日暮里5-11-5	03(3802)8181	
新宿支店	△	◎	×	×	◎	×	◎	2	〒160-0022 新宿区新宿5-1-1	03(3356)2151	
三軒茶屋支店	◎	◎	×	×	◎	×	◎	2	〒154-0024 世田谷区三軒茶屋2-14-10	03(3424)3181	
新小岩支店	◎	◎	×	×	◎	×	◎	2	〒124-0023 葛飾区東新小岩5-2-6	03(3691)9536	
大塚支店	◎	◎	◎	◎	◎	◎	◎	1	〒170-0004 豊島区北大塚1-34-12	03(3918)6411	
銀座支店	◎	◎	×	×	◎	×	◎	2	〒104-0061 中央区銀座2-12-9	03(3542)8051	
吉祥寺支店	◎	◎	×	×	◎	×	◎	2	〒180-0004 武蔵野市吉祥寺本町4-10-10	0422(22)9221	
恵比寿支店	◎	◎	◎	◎	◎	◎	◎	2	〒150-0021 渋谷区恵比寿西2-7-8	03(3463)0561	
常盤台支店	◎	◎	×	×	◎	×	◎	2	〒174-0063 板橋区前野町2-4-2	03(3969)2535	
戸越支店	◎	◎	◎	◎	◎	◎	◎	2	〒142-0041 品川区戸越2-6-1	03(3786)5121	
府中支店	◎	◎	×	×	◎	×	◎	2	〒183-0023 府中市宮町1-33-11	042(363)7511	
押上支店	◎	◎	×	×	◎	×	◎	2	〒130-0002 墨田区業平4-1-2	03(3625)5001	
田町駅前支店	△	◎	◎	◎	◎	◎	◎	2	〒108-0014 港区芝5-16-2	03(3453)3201	
荏原町駅前支店	◎	◎	◎	◎	◎	◎	◎	2	〒142-0053 品川区中延5-1-1	03(3786)8161	
福生支店	◎	◎	×	×	◎	×	◎	2	〒197-0011 福生市福生1004	042(553)0611	
品川支店	◎	◎	◎	◎	◎	◎	◎	2	〒140-0004 品川区南品川2-17-6	03(3474)1333	
西蒲田支店	◎	◎	×	×	◎	×	◎	2	〒146-0094 大田区東矢口3-20-5	03(3738)1106	
大井支店	◎	◎	×	×	◎	×	◎	2	〒140-0011 品川区東大井6-9-6	03(5493)1911	
八王子営業部 西八支店	◎	◎	◎	◎	◎	◎	◎	2	〒192-0081 八王子市横山町24-1	042(642)0201	
中野山王出張所	◎	◎	◎	×	◎	×	◎	2	〒192-0042 八王子市中野山王3-5-9	042(626)4111	
日野支店	◎	◎	×	×	◎	×	◎	1	〒191-0011 日野市日野本町2-18-11	042(582)2121	
石川支店	◎	◎	×	×	◎	×	◎	1	〒192-0032 八王子市石川町522-4	042(646)3011	
青山支店	◎	◎	×	×	◎	×	◎	1	〒107-0061 港区北青山2-12-32	03(3401)0145	
保谷支店	◎	◎	◎	◎	◎	◎	◎	2	〒178-0064 練馬区南大泉4-55-5	03(3924)3311	
立川支店	◎	◎	×	×	◎	×	◎	1	〒190-0011 立川市高松町2-11-24	042(524)6681	
堀ノ内支店	◎	◎	×	×	◎	×	◎	2	〒166-0013 杉並区堀ノ内3-3-15	03(3311)1141	
三鷹支店	◎	◎	◎	◎	◎	◎	◎	1	〒181-0013 三鷹市下連雀3-35-1	0422(48)2311	
東大和支店	◎	◎	×	×	◎	×	◎	2	〒207-0014 東大和市南街3-55-8	042(567)2011	
荻窪支店	◎	◎	×	×	◎	×	◎	1	〒167-0043 杉並区上荻1-19-9	03(3391)1931	
富士見台支店	◎	◎	◎	◎	◎	◎	◎	1	〒177-0034 練馬区富士見台2-18-5	03(3999)7163	
浅草支店	◎	◎	×	×	◎	×	◎	1	〒111-0034 台東区雷門2-17-14	03(3842)2011	
足立支店	◎	◎	×	×	◎	×	◎	1	〒123-0845 足立区西新井本町4-8-16	03(3898)2111	



# 主な手数料一覧

令和8年6月現在

※下記手数料はすべて消費税込の金額です

## 振込手数料（窓口）

宛先	金額区分	手数料	
当組合本支店	5万円未満	220円	
自店内宛	5万円以上	440円	
他 行 宛	電信扱い	5万円未満	600円
		5万円以上	820円
	文書扱い	5万円未満	600円
		5万円以上	820円

※ 5万円未満の文書扱いは、附帯物件（通知文書）が付された振込のみ取扱います

## 送金・代金取立手数料

種類	当組合本支店 自店内宛	他行宛	手数料
送金手数料	1件につき 440円	電信扱い1件につき 普通扱い1件につき (送金小切手)	880円 660円
振込・送金 の組戻料	1件につき 220円	1件につき	660円
代金取立手数料 (個別取立)	無料	1通につき 但し、1,000円を超える実費を要する 場合は、その実費	1,100円
取立手形組戻料	無料	1通につき	1,100円
依頼返却手数料	無料	1通につき	1,100円
不渡手形返却料	無料	1通につき	1,100円

## 定額自動送金

金額区分	当組合本支店	他行宛
1万円未満	110円	270円
1万円以上 3万円未満	220円	490円
3万円以上	440円	710円

## 残高証明書等発行手数料

内容	料金	
残高証明書・払戻し証明書（1通）	550円	
未払利息証明発行（1通）		
取引履歴等証明書の発行	請求単位	1口座ごと
	5年未満	1,650円
	5年以上10年以内	3,300円
	請求可能期間	10年以内
預金証書・通帳の再発行 (1枚あるいは1冊)	1,100円	
キャッシュカードの再発行（1枚）	1,100円	

## その他の手数料

内容	料金
貸金庫使用料	8,360円～33,000円
国債の口座管理手数料	無料
会場使用料・株式等払込手数料	規定料金に消費税(10%)を加えた料金

## 振込手数料（ATM）

曜日	利用時間帯	金額区分	利用カード種類				現金		
			当組合カード		提携金融機関カード		当組合 支店宛・ 自店内宛	他行宛	
			当組合 支店宛・ 自店内宛	他行宛	当組合 支店宛・ 自店内宛	他行宛			
平日	8:00～8:45	5万円未満	110円	380円	330円	600円	利用できません		
		5万円以上	330円	600円	550円	820円			
	8:45～18:00 (注)提携金融機関	5万円未満	110円	380円	220円	490円		110円	380円
		5万円以上	330円	600円	440円	710円		330円	600円
	18:00～21:00	5万円未満	110円	380円	330円	600円		利用できません	
		5万円以上	330円	600円	550円	820円			
土曜日	8:45～14:00 (注)提携金融機関	5万円未満	110円	380円	220円	490円	利用できません		
		5万円以上	330円	600円	440円	710円			
	14:00～17:00	5万円未満	110円	380円	330円	600円			
		5万円以上	330円	600円	550円	820円			
日曜日・ 祝日	8:45～17:00 (注)提携金融機関	5万円未満	220円	490円	330円	600円	利用できません		
		5万円以上	440円	710円	550円	820円			
年末日	8:45～17:00 (注)提携金融機関	5万円未満	110円	380円	330円	600円	利用できません		
		5万円以上	330円	600円	550円	820円			

(注)提携金融機関……取り扱いは9:00からとなります。

◎大信・提携金融機関とも、店舗により利用日、利用時間帯が異なります。

◎現金振込(平日)は8:45～15:00までとなります。

◎振込金額は当組合カードでは50万円までですが、限度額変更により200万円までお振込みいただけます。

(他金融機関カードは発行金融機関の限度額まで)

## ATM利用手数料 (お引出/ご入金1回につき)

曜日	利用時間帯	当組合 カード 通帳	提携 信用組合 カード	提携 金融機関 カード	郵貯 カード	キャッシング (クレジット カード)
平日	8:00～8:45		220円	220円	220円	無料
	8:45～18:00	無料	※	110円	110円	
	18:00～21:00		220円	220円	220円	
土曜日	8:45～9:00		お取り扱いできません			
	9:00～14:00	無料	※	110円	110円	無料
	14:00～17:00		220円	220円	220円	110円
日曜日・ 祝日・ 年末日	8:45～9:00	日祝日 110円	お取り扱いできません			
	9:00～17:00	年末日 無料	220円	220円	220円	110円

※お引出の場合、提携信用組合は平日8:45～18:00と土曜日9:00～14:00は無料となります。

ご入金の場合、提携信用組合は平日8:45～18:00と土曜日9:00～14:00は110円となります。

◎提携信用組合・記帳可能な信用組合については、窓口にお尋ねください。

◎1日あたりのお引出は50万円までですが、お引出の限度額変更により200万円までお引出がいただけます。

(他金融機関カードは発行金融機関の限度額まで)

◎ご入金は1回毎に99万円(入金枚数99枚)までご利用できます。

◎大信・提携金融機関とも、店舗により利用日・利用時間帯が異なります。

◎クレジットカードのお借入またはご返済金額が1万円以下の場合、110円となる場合があります。

## インターネット・モバイルバンキング年間利用手数料

年間利用手数料	1,320円	代表利用口座より、毎年、お申込月の第一営業日に口座振替により引落させていただきます。 なお、申込後1年間は無料とさせていただきます、2年目より向こう1年間分を引落させていただきます。
---------	--------	--

## ビジネスバンキング月額基本料

照会・振込振替サービス	1,100円	代表口座より毎月10日(休日の場合は翌営業日)に口座振替により引落させていただきます。
照会・振込振替サービス +データ伝送サービス	2,750円	

## 振込手数料(インターネット・モバイルバンキング)

宛先	振込・振替・総合振込 5万円未満	振込・振替・総合振込 5万円以上	給与(賞与)振込
自店内宛	無料	無料	無料
当組合本支店	110円	220円	無料
他金融機関	330円	440円	55円

※総合振込および給与(賞与)振込は、ビジネスバンキングでデータ伝送サービスをご契約いただいているお客さまのみが対象となります。

## 融資関係手数料

内容	料金
1. 不動産担保事務取扱い	
(1) 新規設定 (1件) 東京都内	55,000円
東京都外	77,000円
(2) 極度額変更・追加担保・担保差替 (1件)	11,000円
(3) 不動産担保抹消手数料 ((根) 抵当権1件につき)	5,500円
※抹消同行の場合 都内11,000円 左記以外22,000円 (上記手数料含む)	
2. 各種ローン事務取扱い	
(1) 証書貸付 (小口消費者ローンを除く、返済期間5年超の契約)	
① 繰上返済	繰上返済手数料 他行借換により返済する場合(保証付・ホームローン除く)
ア. ご融資後3年以内	22,000円 債務残高×1.5% (不課税)
イ. // 3年超5年以内	11,000円 債務残高×1.0% (不課税)
ウ. // 5年超	5,500円 債務残高×0.5% (不課税)
② 一部繰上返済及びそれに伴う返済方法の変更	5,500円
③ 固定・変動金利選択型融資の固定金利選択手数料	5,500円
(2) 新規融資事務手数料	1,100円
※不動産プロジェクト新規融資事務手数料の場合	33,000円
(3) 返済予定表再発行手数料	1,100円
(4) ローンカード再発行手数料	1,100円
(5) 支払利息証明書発行手数料	220円
(6) 融資条件変更手数料	5,500円

◎手数料は消費税込の金額です。

◎手数料金額に変更があった場合は変更後の手数料金額を適用させていただきます。但し、金銭消費貸借契約書(特約付)でのご契約で手数料内容の記載がある場合は、記載内容の手数料金額とします。

◎融資条件変更手数料は、手形貸付・証書貸付における返済方法を変更された場合の手数料です。

## 円貨両替手数料・新券両替手数料(窓口)

ご希望の金種の合計枚数	料金
1枚~200枚	330円
201枚~400枚	550円
401枚~1,000枚	880円
1,001枚以上	※以降200枚毎に330円加算します

◎取扱枚数は、お客さまのお持ちいただいた紙幣・硬貨の枚数と両替された紙幣・硬貨の枚数の多い方を基に手数料を計算いたします。

◎現金払戻しに金種を指定した場合は、指定枚数に応じた手数料となります。

## 円貨両替機利用手数料(両替機設置店舗)

ご希望の金種の合計枚数	料金
1枚~200枚	300円
201枚~400枚	500円
401枚~1,000枚	800円

※円貨両替機によっては、利用制限枚数が異なりますので、利用にあたっては窓口にお問い合わせください。

※十条銀座出張所、三軒茶屋支店は硬貨の両替はできません。

## 個人データ開示手数料

内容	料金	
基本料金 (氏名・住所・生年月日・電話番号)	1,100円	
追加1項目につき	330円	
取引明細 (取引履歴)	請求単位	1口座ごと
	5年未満	1,650円
	5年以上10年以内	3,300円
	請求可能期間	10年以内

## 「主債務の履行状況に関する情報のご提供」手数料

内容	料金
主債務者1名につき	2,200円

※本ページ掲載の手数料は令和8年6月現在のものです。最新の手数料につきましては、当組合Webサイトをご覧ください。

URL ▶ <https://www.daisin.co.jp/fee/index.html>



## 地元に着した地域貢献活動

### ◆ 地域行事への参加を通して地域の活性化をお手伝い

#### 地域貢献型 教育プロジェクト



常盤台小学校の「ときわだいたんけんたい」に協力



武蔵野市立第一小学校の「まちたんけん」に協力



十条まちびらぎまつりに参加



前野町2丁目町会「2025年もちつき大会」に協力

#### 地域行事への参加



高円寺パル商店街振興組合主催  
「春のパル祭り」に参加



千日紅繋和会主催  
「千日紅市・千日紅奉納祭」に協力



「東京食肉市場まつり2025」に協力



「大塚商人祭り」に参加



「HAPPY HALLOWEEN AOYAMA」に参加



荏原町商店街振興組合主催  
「2025えばらまちハロウィン」に参加

## 一般財団法人あすなろ会

### ◆ 一般財団法人あすなろ会に対して63年間、物心両面にわたり支援

(一財)あすなろ会の活動は、英会話教室・茶道教室などの教養教室の他、新年のつどい、あすなろ祭等のイベント、さらに中小企業経営者を対象とした中小企業経営環境研究会、大信と共催の合同時局講演会等多岐にわたり行われています。大信では、このような(一財)あすなろ会の活動に対して基金・寄付金などを拠出、同会事務所の提供、職員の派遣などの支援を継続しております。これらの活動基盤は大信と大信全店舗のお取引先1,000先を超える賛助会員のご協力によって支えられております。



令和7年11月12日～13日  
第91回「中小企業経営環境研究会」



令和8年1月17日  
第59回「祝 新年若者のつどい」

▶ 詳細は(一財)あすなろ会ホームページをご覧ください。 <https://www.asunarokai.org/>

## 人材の価値を高め 地域のひとつづくりをお手伝い

### ◆ 柳沢理事長、3大学で信用組合の役割を講義



柳沢理事長は、昨年11月から12月にかけて千葉商科大学商経学部・日本大学商学部・駒澤大学経済学部の各授業において特別講師として招かれ、「地域社会における信用組合の役割」と題し、講義を行いました。

講義では、信用組合の成り立ちや特性と概況、銀行や信用金庫との違いを中心に私たちを取り巻く金融・経済環境について説明され、信用組合などの協同組織金融機関

は日本の経済において大変重要な役割を果たしていることを説明されました。

また、金融庁より公表された「地域金融力強化プラン」について示し、地域金融機関にはお取引先に対し単なる資金支援だけでなく、M&AやDX支援、資源を活用した付加価値創出や地域課題の解決など地域の持続的な発展に貢献する地域金融力の強化が求められており、そのような中での信用組合としての取り組みを紹介され、金融機関による社会問題への対応の必要性を強調されました。

柳沢理事長は最後に、「これから先、どんなにAIが発展し普及したとしても、相互扶助を理念とする信用組合では、人と人との対面での関わりは未来永劫続いていくものであり、最終的には人の力が不可欠である。」とメッセージを送られ講義は締めくくられました。

大信は地域社会の一員として、活力ある地域社会の実現を目指し、社会貢献活動に積極的に取り組んでいます。

# 社会貢献活動



# より一層の金融サービス向上に向けて

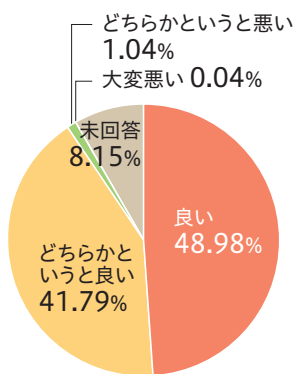
## ◆ 第6回利用者満足度調査の実施

当組合では、利用者さまのニーズや当組合に対する評価を継続的に定期観測し、その結果を踏まえ地域の利用者さまの満足度・利便性向上に向けた態勢、ならびに業務の改善を図るため、第6回利用者満足度調査を実施いたしました。

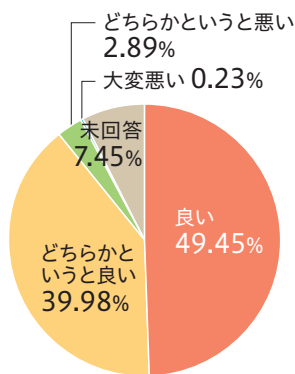
アンケートの結果を真摯に受け止め、より一層の金融サービス向上に向け、役職員一同努力してまいりますので、今後も引き続きご支援・ご愛顧を賜りますようお願い申し上げます。

- **実施期間**  
令和7年11月～12月
- **調査対象**  
当組合をご利用いただいている個人のお客さま 1,534先

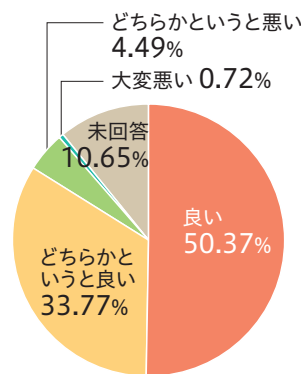
### 店内について



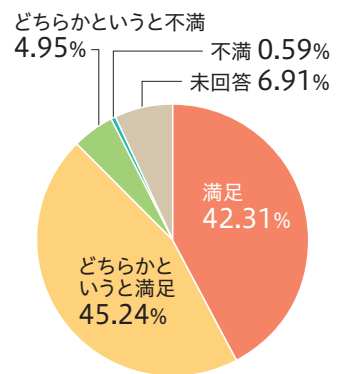
### 窓口対応について



### 担当者の対応について



### 大信への満足度



## 利用者満足度調査の実施 (普段お聞かせいただけない潜在的な声)

## 利用者さまの声の収集整理・分析・ニーズ調査

### 〈具体的な改善への取り組み・実践〉

**利用者さまへの  
安心・安全の顧客保護**  
(相談・苦情・説明の情報態勢)

**金融商品・サービスの  
充実化への改善**  
(商品・サービス・店舗管理)

**利用者さまへの  
満足いただける対応**  
(心地よい接客・接遇への強化)

## お客さま保護に関する取り組み

大信は、金融機関としての社会的使命と公共性に鑑み、役職員一体となってお客さまを特殊詐欺の被害から守るための実践活動と啓蒙活動に取り組み、お客さま・地域社会から信頼される金融機関を目指しております。ここでは、その取り組みの一例をご紹介します。

### ◆ 振り込め詐欺被害の未然防止

金融犯罪への注意喚起および振り込め詐欺の被害を未然に防止するため、積極的なお客さまへの声かけ等を実施しております。

令和7年度には年間5件(累計109件)の被害の未然防止につながりました。このような積極的な取り組みに対し、警察署より感謝状をいただきました。



## 大信すえひろ観劇会を開催

大信すえひろ観劇会は、年金の受け取りを大信にご指定いただいているお客さまに、年1~2回定例実施しております。

今回は、第一勧業信用組合との共催により、令和8年1月20日(火)に、明治座を借り切って開催され、1,000名を超えるお客さまが「松平健×コロケ45周年特別公演」を楽しめました。



# 大信のトピックス



## 第7期「しんくみ経済塾」開講

令和7年度も日大商学部の長谷川教授(現学部長)を講師に迎え、若手職員に対する金融知識の向上を目的とした“金融を学ぶゼミナール”「しんくみ経済塾」を開講しました。7期目となる受講生は5信組(大東京、全東米、七島、ゆきぐに、群馬県)20名でスタートし、原則月1回・年12クールで行われました。

今期は、対面・オンライン併用(ハイブリッド形式)として実施しましたが、年度において、大信本部会場に長谷川学部長と塾生が一堂に会した授業を計5回行いました。金融機関(信用組合)職員としての知識向上による自己成長はもとより、経済塾の目的である他信組の若手職員同士の交流による、横の繋がり作りや絆を深めることができました。



## 女性活躍推進への取り組み

大信では、従来より女性の活躍推進に向け、女性渉外の配置をはじめ、女性の採用拡大、育児休業の充実、役職への積極登用など、さまざまな対応を行ってきました。

その結果、10年前と比べ、女性割合は約11.4%増加し44.2%となっています。

また、令和8年3月31日現在では店舗長2名、次長同等職13名、課長同等職20名と、系列職として活躍する女性職員は増加傾向にあり、「課長同等職以上に占める割合」は、19.7%と、当組合が掲げる数値目標20%以上の達成まであと僅かとなっています。

## ワーク・ライフ・バランスへの取り組み

職員一人ひとりが能力を発揮していくためには、「働きやすい職場環境」が前提となります。また、働きやすさは、仕事へのやりがいや満足度のみならず、お取引先の満足度向上にも繋がると考えています。

こうした観点から、令和7年10月に働きやすい職場をつくるために、ハラスメントに関する手引書となる「ハラスメントハンドブック」を発刊いたしました。

また、「小1の壁」への対応として、育児時短勤務に対する措置を小学校3年生修了までに拡大したほか、「改正育児・介護休業法」施行に伴う子の年齢に応じた柔軟な働き方を実現するための措置の拡充や、介護離職防止のための仕事と介護の両立支援制度強化の取り組み等を通じて、「仕事と家庭生活の調和(ワーク・ライフ・バランス)」に資する対応を図っています。

なお、厚労省の運営するポータルサイト「両立支援のひろば」で公表している令和7年度の育児休業等取得状況について、女性職員は取得率100%、男性職員は取得率71%となっています。

特に女性における育児休業取得者(育児休業予定者含む)は全女性職員の3割を占めており、「長く勤められる」企業として、その割合は増加しています。



# 職員の能力アップへ向けた取り組み

## ◆ 職員育成に向けたプログラム

### 内部研修

- 店長席研修
- 評価者研修
- 部下育成(OJT)研修
- 年金業務研修(基礎、中級)
- 融資実務研修(基礎、中級)
- 相続対応研修
- 調査業務実施者認定研修
- 基礎能力育成基本カリキュラム(入組3年間)
- 歳入金事務基礎研修
- トレード研修
- ロールプレイング研修(渉外担当・窓口担当者)
- 財務分析研修
- 不動産調査実務研修
- 職位別研修(車座ミーティング)
- マネロン・テロ資金供与対策研修
- サイバーセキュリティ対策研修
- 本業支援強化・マネジメントに係る研修・学習プロジェクト
- 事業承継促進事業研修
- 自己査定研修会
- 債権管理業務基礎研修



### 新入職員研修～信組職員としての基本を習得～

- 入組前研修(3月)
- 事務基礎研修(4月)
- 新入職員合同研修会(全信組連)
- 若手渉外担当者研修
- フォローアップ研修
- 社会人基礎育成研修
- 社会・経済の基礎知識研修



### トレーニー研修

- 融資審査トレーニー
- 債権管理トレーニー

### 外部派遣研修

全信中協、都信協等における研修

- 管理者基礎研修会
- 経営改善・事業再生研修
- コンプライアンス講座

※写真は、過年度実施のものを掲載しております。

# 人材育成に関する取り組み

大信では、若手職員の基礎力の早期形成と長期的な視野に立った能力開発に向けて、採用から研修までの一貫した人材育成と配属後の計画的なジョブローテーションを行っています。その後キャリアステージに合わせた研修を通じ、職員の能力を最大限に引き出すことで、多様化・高度化するお客さまのニーズに対応できる人材の育成に努めています。



# 大信では、お客さまのライフステージに応じてさま



## 大信の定期積金

定期積金は、ご結婚やご入学など、使用目的に合わせて、毎月一定額を無理なく積み立てる計画貯蓄に最適です。



## 子育て

多目的教育ローン まなび  
多目的リフォームローン

## 結婚

多目的クリーンマイカーローン2  
住宅ローンマイ・プラン

アッ！お金が必要！  
そんなときに大信が  
お役に立ちます

## 就職

フリーローン チョイス

## 職域パートナー制度

(職域提携企業の従業員に対する融資利率優遇)

お取引先の事業所で働く従業員の方々が事業所等に定着し、健康で文化的な生活を営み、生活の安定、向上など福利厚生面の充実を側面支援することを目的に、金融サービス(金利を優遇した小口消費者ローン・金融相談等)を行うものです。

金利  
優遇例

フリーローン  
「職域・チョイス」  
年利2.6%~12.6%

フリーローン  
「チョイス」  
年利3.5%~14.5%

※職域提携企業の常勤従業員(嘱託ならびに臨時職員を除く)で勤続一年以上の方が対象となります。

大信では、令和7年度に特別金利定期預金「大くん定期2025」、「プレミアムⅣ」、「心ちゃん定期2025」、「プレミアムⅤ」をお取り扱いいたしました。今年度もお客さまの多彩なニーズにお応えできるよう、サービスや預金商品の充実に努めてまいります。



多目的マイカーローン、多目的リフォームローン、多目的教育ローンなど、さまざまな資金需要におこたえる「webローン」については、QRコードをスキャンしてホームページにアクセスしてください。

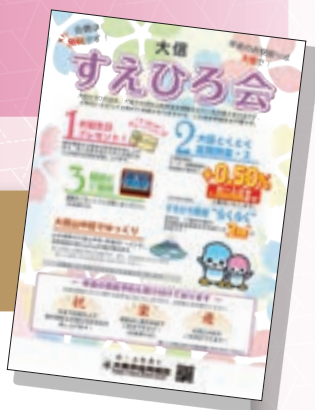


さまざまなサポートを行っております。

## 円熟時代・ セカンドライフ

### いろいろお得な 大信すえひろ会

大信すえひろ会は、大切な年金を当組合でお受け取りいただいているお客さまの会です。お取引いただくと自動的に会員となりますので、入会手続きは不要です(会費無料)。大信すえひろ会では、さまざまな優待やご利用いただける情報をご用意しております。



#### 会員特典のご紹介

##### お誕生日プレゼント

毎年、素敵なお誕生日プレゼントを差し上げます。また、お取引中に古希をお迎えになられた方には特別なお祝品を差し上げます。

##### 大信とくとく定期預金・2

ご契約時にはスーパー定期預金(1年、2年)の店頭表示金利に0.50%を上乗せします!

お一人さま1,000万円までお預け入れが可能です。

(金融情勢等により内容を変更または中止することがありますので、予めご了承ください。)

##### すえひろ積金“らくらく”

定期積金(2年・3年)が店頭表示年利回りの2倍とお得です。掛込金額は1万円以上1千円単位でご契約が可能です。(年金振込金額の範囲内)

満期金を定期預金(1年契約)に振り替えていただくと、店頭表示金利に0.50%を上乗せします。

(金融情勢等により内容を変更または中止することがありますので、予めご了承ください。)

##### 観劇にご優待

観劇をごゆっくりお楽しみください。(お食事付き)

#### その他ご利用いただける情報のご紹介

##### 大信山中荘でゆっくり

山中湖畔の大信山中荘(保養所)へどうぞ。



大信では、皆さまのさまざまなライフステージに合わせた商品・サービスの提供に努めています。

# 個人向けサービスのご紹介



## 事業者をサポート

### ◆ ビジネスマッチング

#### ① 大信のお客さま×大信のお客さま

組合内のグループウェアにビジネスマッチング掲示板を開設し、「売りたい・買いたい・このような事業者を探している」等のニーズを登録し、全店で情報を共有しています。



#### 事例

- 製麺業を営むお客さまと、飲食店を営むお客さまとのマッチングニーズが発生。
- 担当者が、かつて在籍していた支店の取引先である製麺業のお客さまの商品(うどん)を、異動先支店の複数のお客さま(飲食店)へ紹介。
- 複数の飲食店との商談を経て、3社とのマッチングが成立。
- うどんの仕入れが開始され、継続的な取引および販路拡大の支援につながった。

#### ② 大信のお客さま×他信組のお客さま

組合内だけでなく、一般社団法人東京都信用組合協会が運営するサイト「くみちゃんの縁結び」も活用して、他信組のお客さまとのマッチングも可能にしています。

### ◆ 創業支援

#### 日本政策金融公庫との協調融資による創業支援

大東京信用組合と日本政策金融公庫は、平成26年10月に「業務連携・協力に関する覚書」を締結し、平成28年11月には協調融資商品「大東京ブリッジ・サンライズ」、「大東京ブリッジ・サクセス」を創設して、創業期等にある中小企業の支援を強化してまいりました。また、業務連携を結んで以来、職員間で相互に勉強会を行うなど連携を深めています。

#### 「女性・若者・シニア創業サポート2.0」を通じた創業支援

大信では地域を元気にする事業の創業を支援するため、「女性・若者・シニア創業サポート2.0」を取り扱っています。東京都との連携により、新たに都内地域に根ざした企業を数多く生み出すなど、地域経済の活性化に向け、事業実績や担保がない女性、若者、シニアを応援しています。

支援にあたり、提携している創業アドバイザーがセミナーの開催や個別相談、事業計画書づくりのアドバイス、融資後の経営サポートなど、具体的に創業者を支援します。

# トする取り組み

## ◆ 各種セミナーの開催

大信は、地域の事業者の皆さまを対象に、著名な講師による講演を聴く機会をご提供するために、(一財)あすなろ会と毎年開催する「合同時局講演会」や中小企業基盤整備機構との連携による「中小企業事業者セミナー」、だいしん経営研究会、しん研青年部会・大信ひまわりの会における「セミナー」など、企業の課題解決や異業種交流の場を定期的に提供しています。

### ● 第21回合同時局講演会 [令和8年5月12日開催]

大信と(一財)あすなろ会の共同開催として21回目となった今回の講演会は、講師に、エコノミストの崔真淑氏と、東京大学薬学部教授の池谷裕二氏をお迎えしました。

崔氏には「中小企業のための武器としての経済学」と題したご講演を、池谷氏には「AIがもたらす未来～人工知能の現在とこれからの社会～」と題したご講演をいただきました。



崔真淑氏



池谷裕二氏



講演会場

## ◆ 「東京チームサポートアシスト会議」の開催

東京信用保証協会の主導により5つの支援機関(東京信用保証協会、東京都よろず支援拠点、東京都中小企業活性化協議会、事業承継・引継ぎ支援センター【東京・多摩】)が一堂に会し、各支援機関の支援メニューや知見を持ち寄って、金融機関とともにさまざまな経営課題を抱える中小企業・小規模事業者に対する支援方針を協議する「東京チームサポートアシスト会議」を開催しました。

当組合では事業改善が必要な融資お取引先に迅速な伴走支援を可能とするスキームとして「中央」、「多摩」、「城西」、「城東」、「城北」、「城南」の各ブロックで開催し、お取引先に対して個社別支援を検討、継続支援を行う支援機関を決定し、現在支援を行っております。



## ◆ 新たなビジネスパートナーとの出会いの場

地域の中小企業の皆さまの販売ルートの開拓・拡大、ニーズ収集の場として、平成27年度より、都信協、全信中協、全信組連の3団体主催による「しんくみ食のビジネスマッチング展 - 食の商談会ならびに物産展 -」が開催されています。

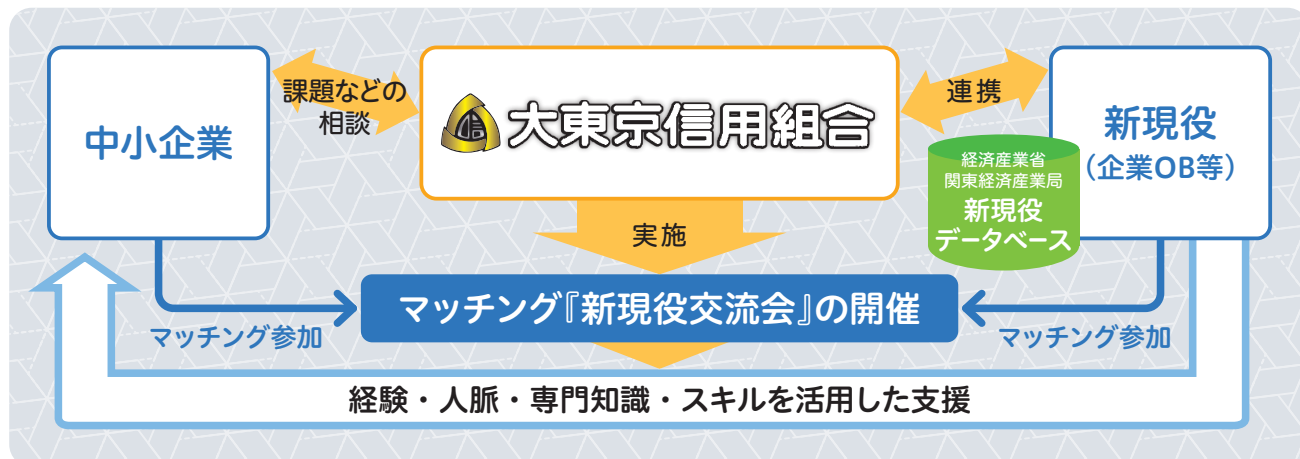
当組合からも多くのお客さまが出展され、全国の信用組合のお取引先との出会い・新たな発見の場の提供と売上増加等の支援を行いました。



# 人材のマッチングによる事業支援の取り組み

## ◆ 新現役マッチングによる課題解決支援

新現役交流会とは、中小企業・小規模事業者と長年ノウハウを培ってきた大手企業等の勤務経験者をマッチングすることにより、中小企業・小規模事業者が抱える問題・課題の解決を図る人的交流会です。大信は、平成28年11月に信用組合業界で初めて「新現役交流会」を開催しました。



### 第8回だいしん新現役交流会開催

令和7年10月3日(金)に開催した「第8回だいしん新現役交流会」では、企業10社、新現役56名が参加し、64件の面談が行われました。交流会後、参加企業10社が新現役と二次面談を行いました。そのうち4社が民民契約を締結し、参加企業からも評価をいただいております。



### 「新現役交流会」実績

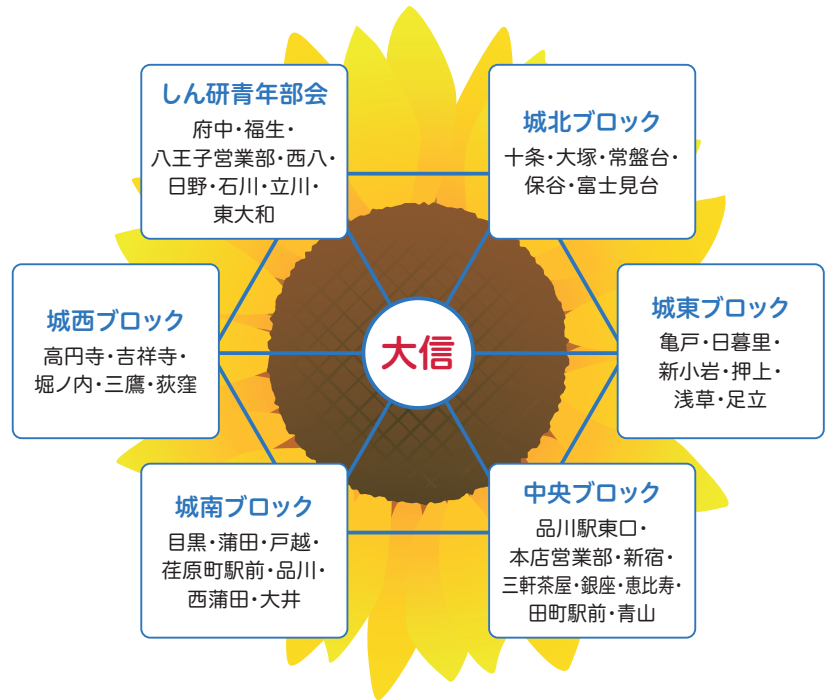
	参加企業	参加申込 新現役数	総面談件数	二次面談	マッチング支援 (公的制度活用)	民民契約
2016	25社	90名	145件	21社( 84.0%)	16社( 64.0%)	4社( 16.0%)
2017	23社	104名	159件	23社( 100.0%)	20社( 86.9%)	7社( 30.4%)
2018	27社	150名	196件	25社( 92.6%)	18社( 66.7%)	9社( 33.3%)
2019	29社	112名	177件	27社( 93.1%)	18社( 62.1%)	4社( 13.8%)
2020 2021	新型コロナウイルス感染症拡大により、開催中止					
2022	16社	66名	91件	13社( 81.2%)	9社( 56.3%)	4社( 25.0%)
2023	23社	77名	112件	21社( 91.3%)	18社( 78.3%)	7社( 30.4%)
2024	21社	76名	122件	20社( 95.2%)	令和6年より	9社( 42.9%)
2025	10社	56名	64件	10社( 100.0%)	中小企業119制度廃止	4社( 60.0%)

# 若手経営者をバックアップ

企業経営に関する会員相互の情報や意見の交換、勉強会等を通じて各会員の事業の発展と地域社会に貢献することを目的とし、「大信ひまわりの会」5ブロック(会員資格満20歳以上55歳未満の経営者・後継者)と多摩地区の「しん研青年部会」(会員資格満22歳以上50歳未満の経営者・後継者)を合わせた計6ブロックにより若手経営者の会を組織化しています。

各ブロックでは代表幹事・幹事をはじめ会員の皆さまのご協力により、研修会、講演会、交流会等を開催し、会員同士の親睦を深めています。

また、他ブロック間においても、「合同講演会・交流会」を開催する他、「合同ゴルフコンペ」を開催し、会員同士の交流の機会をつくっています。



## 企業のライフステージに応じた取引先企業への取り組み状況

### 1. 創業・新事業支援 (令和7年度)

● 融資実績	71件	536百万円
保証協会付創業支援融資	70件	531百万円
東京都「女性・若者・シニア向け」創業融資	1件	5百万円
(うち日本政策金融公庫との 協調創業支援融資)	23件	179百万円

### 2. 外部機関・外部専門家等への相談等対応件数 (令和7年度)

東京信用保証協会	59件
東京都中小企業振興公社	2件
東京都「地域金融機関による事業承継促進事業」	3件
東京都よろず支援拠点	11件
地方公共団体・商工会議所等	17件
東京都「地域金融機関による脱炭素化支援事業」	20件
士業(中小企業診断士・会計士・税理士等)	0件
その他	29件
● 合計	141件

### 3. マッチングを通じた事業支援 (令和7年度)

- 大信のお客さま×大信のお客さま  
23件(累計:160件)
- 大信のお客さま×他信組のお客さま  
0件(累計:5件)

### 4. 経営改善支援等を目的とした融資商品取組実績累計

- 商品名: 「リニューアル」・「キャピタルプラス」・「二世帯」・「オーナー」等  
570件 76,819百万円  
(平成15年4月～令和8年3月)

# 金融仲介機能のさらなる発揮に向けて

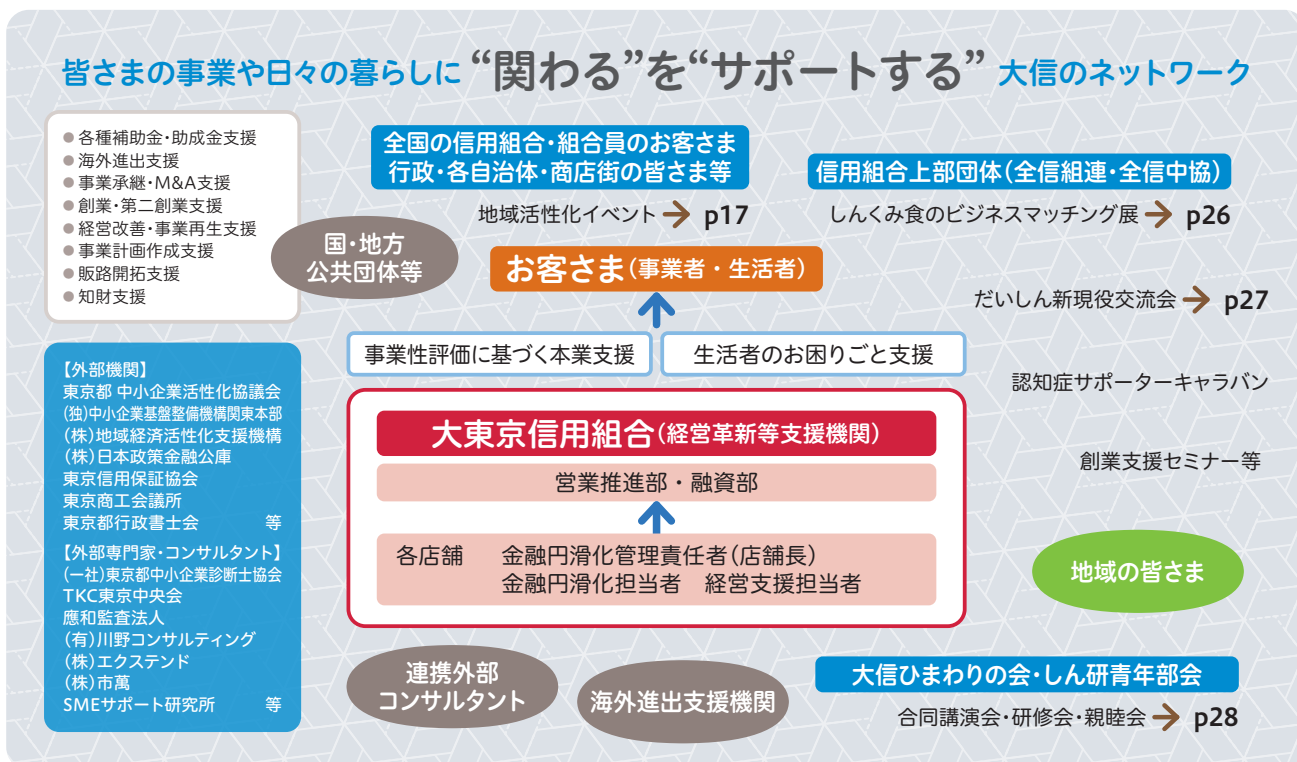
大信はお客さまとともに歩み、新たな価値を

## 経営課題の解決に向けた大信のネットワーク

大信は、平成24年11月に中小企業等経営強化法の「経営革新等支援機関」の第一号認定を受けました。

引き続き中小企業・小規模事業者の皆さまが抱える経営上のさまざまな課題の解決に向け、大信のネットワークを駆使しご支援とご提案をいたします。

また、事業性理解を通じてお客さまを幅広くサポートすることで地域の経済・産業活動を支え、地域活性化につながるよう取り組んでまいります。



## 「経営者保証に関するガイドライン」への取り組み

当組合では、「経営者保証に関するガイドライン」および「事業承継時に焦点を当てた経営者保証に関するガイドラインの特則」の趣旨を踏まえ、お客さまからのお借入れや保証債務整理の相談に対応する態勢を整備しています。

経営者保証の必要性については、お客さまとの対話により、法人と経営者の関係性や財務状況等を把握し、同ガイドラインの記載内容を踏まえて十分に検討するなど、適切な対応に努めています。また、どのような改善を図れば経営者保証の解除の可能性が高まるかなどを具体的に説明し、経営改善支援を行っています。

### 【経営者保証に関するガイドライン】の取り組み状況

	令和6年度	令和7年度
新規に無保証で融資した件数	823件	1,175件
新規融資に占める経営者保証に依存しない融資の割合	19.80%	23.01%
保証契約を解除した件数	29件	30件
経営者保証に関するガイドラインに基づく保証債務整理の成立件数 (当組合をメイン金融機関として実施したものに限る)	0件	0件

# ～事業性理解による共通価値の創造～

創造いたします。

## 対話を通じた事業性理解への取り組みについて

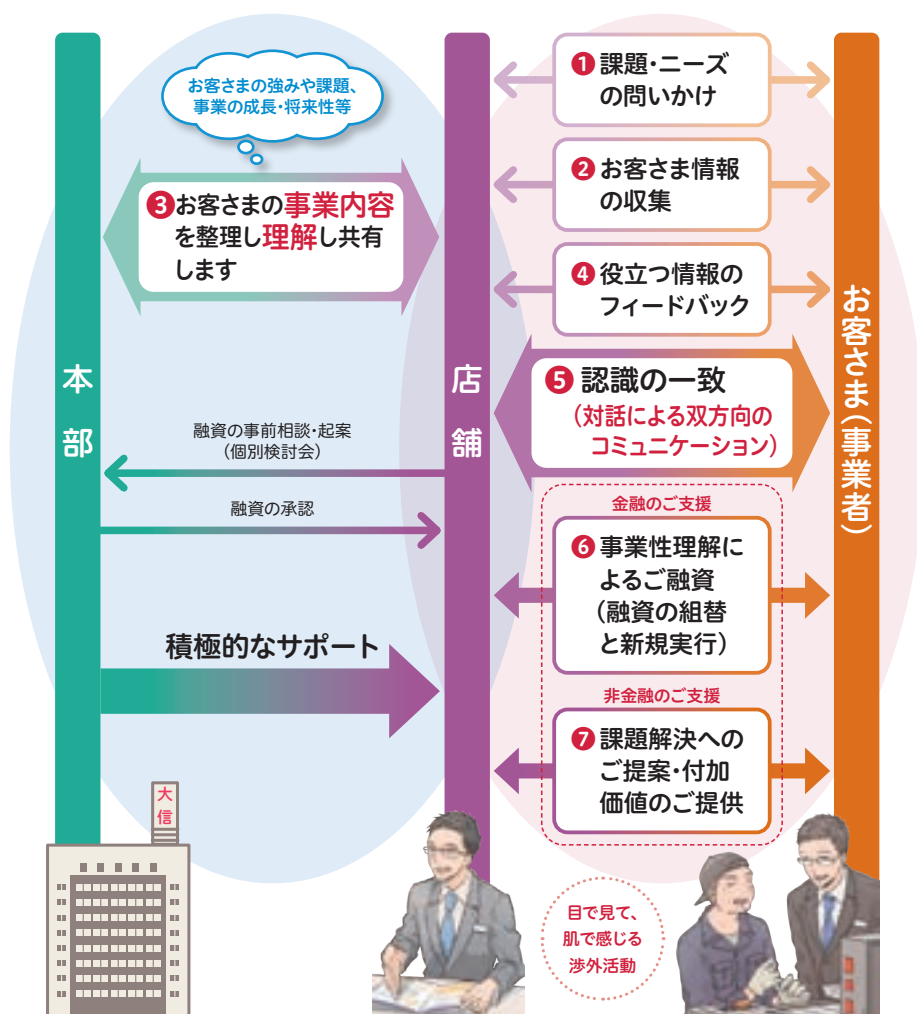
大信は、お客さまが直面するさまざまな経営課題について、お客さまとの対話による双方向のコミュニケーションを通じて解決策をともに考え、店舗および本部が一体となりご支援いたします。

そのために、渉外担当者をはじめとする職員一人ひとりが、日々の業務活動のなかでお客さまに寄り添い事業をよく理解し、ライフステージに応じて役立つ情報をタイムリーにご提供するほか、将来にわたり安定的な成長・繁栄につながる“新たな価値”をお客さまとともに創造してまいります。

### 事業性理解に向けた7つのプロセス

～Seven processes～

大信はお客さまの**事業を理解**し、最適なご提案に向けて骨身をおしまず行動いたします



大信は、地域の発展とお客さまとの共通価値の創造・共存共栄を果たすべく、金融仲介機能を十分に発揮し、皆さまのベストパートナー・バンクを目指して歩んでまいります。

# 地域経済活性化の取り組み



# 大信の取り組みを知る編

## 地域経済活性化の 取り組み

P.30～25

- 対話を通じた事業性理解への取り組みについて
- 経営課題の解決に向けた大信のネットワーク
- 「経営者保証に関するガイドライン」への取り組み
- 若手経営者をバックアップ
- 企業のライフステージに応じた取引先企業への取り組み状況
- 人材のマッチングによる事業支援の取り組み
- 事業者をサポートする取り組み



## 個人向けサービスのご紹介

P.24～23

- 大信では、お客さまのライフステージに応じてさまざまなサポートを行っております。
- いろいろお得な大信すえひろ会



### お気軽にご相談ください

「お客様相談室」を設置してお客さまからのお問い合わせやご相談などに真摯にお応えできるよう態勢整備に努めております

#### 一般のご相談

フリーダイヤル **0120-402-003**

大信は、お取引の店舗窓口でご相談等をお受けするほか、本部でも、お客さまとのホットラインの役目を担う「お客様相談室」を設置し、お客さまの声をお聞かせております。お客さまが、安心してお取引いただけるよう、信頼関係強化に努めておりますので、お気軽にご相談ください。

#### 受付時間

当組合営業日の9:00～17:00

# INDEX 目次

## 人材育成に関する 取り組み

P.22~21

- 職員の能力アップへ向けた取り組み
- 第7期「しんくみ経済塾」開講
- 女性活躍推進への取り組み
- ワーク・ライフ・バランスへの取り組み



## 大信のトピックス

P.20~19

- お客さま保護に関する取り組み
- 大信すえひろ観劇会を開催
- より一層の金融サービス向上に向けて



## 社会貢献活動

P.18~17

- 一般財団法人あすなる会
- 人材の価値を高め地域のひとづくりをお手伝い
- 地元に着した地域貢献活動



- 用紙 : 責任ある木質資源や再生資源を使用した FSC®認証用紙
- インキ : 環境配慮型インキ(植物油インキ)
- 印刷 : 有害な廃液を排出しない水なし印刷
- 製造、廃棄に発生するCO<sub>2</sub>をカーボンオフセット済
- CO<sub>2</sub>排出量 : 652g-CO<sub>2</sub>/COPY



この印刷物は、印刷用の紙へリサイクルできます。

大信の取り組みに  
ついては  
こちらから

大東京信用組合 2026年3月期 ディスクローチャー誌 〈情報編〉

# 大信 Report 2026

2025年4月1日から2026年3月31日まで

大信の取り組みを知る編



*Kumagai  
yuka*

地域の発展 お客様の繁栄のために

編集／大東京信用組合 総務部

東京都港区東新橋2-6-10 電話03(3436)0124

令和8年6月発行

URL <https://www.daisin.co.jp/>